



NÁRODNÍ STRATEGIE

bezpečnosti silničního provozu

Informace o plnění v roce 2009

***Informace o plnění Národní strategie
bezpečnosti silničního provozu v roce 2009***

Obsah

OBSAH	3
SEZNAM ZKRATEK	5
ÚVOD	7
A SNÍŽENÍ POČTU NEHOD A JEJICH NÁSLEDKŮ ZPŮSOBENÝCH NEPŘIMĚŘENOU RYCHLOSTÍ	10
A 1 PREVENTIVNÍ PŮSOBNÍ K SNÍŽENÍ POČTU NEHOD ZPŮSOBENÝCH VLIVEM NEPŘIMĚŘENÉ RYCHLOSTI	10
A 2 ŠIROKÁ APLIKACE PRVKŮ DOPRAVNÍHO ZKLIDŇOVÁNÍ ZEJMÉNA V OBCÍCH	12
A 3 ZVÝŠENÍ POČTU MĚŘENÍ RYCHLOSTI JÍZDY	15
B SNÍŽENÍ POČTU NEHOD A JEJICH NÁSLEDKŮ ZPŮSOBENÝCH NEDÁNÍM PŘEDNOSTI V JÍZDĚ	17
B 1 ZVÝŠENÍ PŘEHLEDNOSTI KŘÍŽOVATEK	17
B 2 ZVÝŠENÍ BEZPEČNOSTI ŽELEZNIČNÍCH PŘEJEZDŮ	22
B 3 ZVÝŠENÍ POČTU SLEDOVÁNÍ JÍZDY A CHŮZE NA ČERVENOU NA KŘÍŽOVATKÁCH VYBAVENÝCH SVĚTELNÝM SIGNALIZAČNÍM ZAŘÍZENÍM	26
C SNÍŽENÍ POČTU NEHOD A JEJICH NÁSLEDKŮ ZAVINĚNÝCH POD VLIVEM ALKOHOLU A JINÝCH DROG	27
C 1 SNÍŽENÍ POČTU NEHOD ZAVINĚNÝCH POD VLIVEM ALKOHOLU, LÉKŮ A JINÝCH NÁVYKOVÝCH LÁTEK PROSTŘEDNICTVÍM VÝCHOVNÉHO PŮSOBNÍ	27
C 2 SNÍŽENÍ POČTU NEHOD ZAVINĚNÝCH POD VLIVEM ALKOHOLU PROSTŘEDNICTVÍM INTENZIVNĚJŠÍHO DOHLEDU POLICIE ČR	29
D SNÍŽENÍ ZÁVAŽNOSTI NÁSLEDKŮ NEHOD ZVÝŠENÝM POUŽÍVÁNÍM ZÁDRŽNÝCH SYSTÉMŮ	31
D 1 ZVÝŠENÍ ČETNOSTI POUŽÍVÁNÍ BEZPEČNOSTNÍCH PÁSŮ PROSTŘEDNICTVÍM VÝCHOVNÉHO PŮSOBNÍ	31
D 2 ZVÝŠENÍ ČETNOSTI POUŽÍVÁNÍ BEZPEČNOSTNÍCH PÁSŮ PROSTŘEDNICTVÍM INTENZIVNĚJŠÍHO DOHLEDU POLICIE ČR	32
E ZVÝŠENÍ OCHRANY ZRANITELNÝCH ÚČASTNÍKŮ SILNIČNÍHO PROVOZU	33
E 1 ZVÝŠENÍ OCHRANY DĚTÍ NA POZEMNÍCH KOMUNIKACÍCH	33
E 2 ZVÝŠENÍ PRÁVNÍHO VĚDOMÍ CHODCŮ A CYKLISTŮ JAKO ÚČASTNÍKŮ SILNIČNÍHO PROVOZU	36
E 3 ZLEPŠENÍ CHOVÁNÍ CHODCŮ A CYKLISTŮ PROSTŘEDNICTVÍM INTENZIVNĚJŠÍHO DOHLEDU POLICIE ČR	39
F VYTVÁŘENÍ BEZPEČNÉHO DOPRAVNÍHO PROSTORU	41
F 1 HODNOCENÍ DOPADU NOVĚ PLÁNOVANÝCH KOMUNIKACÍ NA BEZPEČNOST SOUVISEJÍCÍ SILNIČNÍ SÍTĚ	41
F 2 NEZÁVISLÁ KONTROLA A PROVĚŘENÍ PROJEKTOVÉ DOKUMENTACE NOVĚ PLÁNOVANÝCH DOPRAVNÍCH STAVEB (BEZPEČNOSTNÍ AUDIT – VIZ SMĚRNICE INFRASTRUKTURA).....	41
F 3 SYSTEMATICKÉ ZJIŠŤOVÁNÍ A ODSTRAŇOVÁNÍ PŘÍČIN NEHODOVOSTI V MÍSTECH ČASTÝCH DOPRAVNÍCH NEHOD (ŘÍZENÍ BEZPEČNOSTI SILNIČNÍ SÍTĚ)	43
F 4 BEZPEČNOSTNÍ INSPEKCE POZEMNÍCH KOMUNIKACÍ (BEZPEČNOSTNÍ KONTROLY)	43
F 5 PODPŮRNÁ OPATŘENÍ K ZAJIŠTĚNÍ BEZPEČNÉ SILNIČNÍ INFRASTRUKTURY	45
G ZLEPŠENÍ OPATŘENÍ BEZPROSTŘEDNĚ PO NEHODĚ	47
G 1 ZKVALITNĚNÍ VÝUKY CHOVÁNÍ PŘI NEHODĚ A POSKYTOVÁNÍ PRVNÍ POMOCI	47
H DOPRAVNÍ VÝCHOVA	50
H 1 DOPRAVNÍ VÝCHOVA V PŘEDŠKOLNÍM VĚKU	50
H 2 DOPRAVNÍ VÝCHOVA ŽÁKŮ ZÁKLADNÍCH ŠKOL	50
H 3 DOPRAVNÍ VÝCHOVA PRO STŘEDNÍ ŠKOLY A ŠKOLY VYŠŠÍHO ODBORNÉHO VZDĚLÁNÍ	51
H 4 AUTOŠKOLSTVÍ	51
H 5 DOŠKOLOVÁNÍ ŘIDIČŮ	52
I ZVÝŠENÍ RESPEKTU ÚČASTNÍKŮ SILNIČNÍHO PROVOZU K DODRŽOVÁNÍ PRÁVNÍ ÚPRAVY	53

I 1 ZVÝŠENÍ ÚČINNOSTI PRÁVNÍ ÚPRAVY	53
I 2 ZINTENZIVNĚNÍ DOHLEDU NAD DODRŽOVÁNÍM PRÁVNÍ ÚPRAVY	53
I 3 ZVÝŠENÍ ÚČINNOSTI PRÁCE POLICIE ČR A SPRÁVNÍCH ÚŘADŮ	56
I 4 LEGISLATIVA VZTAHUJÍCÍ SE K BEZPEČNÉ SILNIČNÍ INFRASTRUKTUŘE	57
J KOORDINACE ČINNOSTÍ V OBLASTI BEZPEČNOSTI SILNIČNÍHO PROVOZU	58
J 1 METODICKÉ ŘÍZENÍ VEŘEJNÉ SPRÁVY V RÁMCI BEZPEČNOST SILNIČNÍHO PROVOZU	58
J 2 ZVÝŠENÍ ÚČINNOSTI PRÁCE RADY VLÁDY ČR PRO BEZPEČNOST PROVOZU NA POZEMNÍCH KOMUNIKACÍCH A JEJÍHO SEKRETARIÁTU	63
J 3 ZVÝŠENÍ INTENZITY ZAPOJENÍ DALŠÍCH SUBJEKTŮ DO SYSTÉMU PREVENCE NEHOD NA POZEMNÍCH KOMUNIKACÍCH	67
ZÁVĚR.....	68

Seznam zkratk

AČR	Autoklub České republiky
AETR	Evropská dohoda o práci osádek vozidel v mezinárodní silniční dopravě
CDV	Centrum dopravního výzkumu, v.v.i.
ČČK	Český červený kříž
ČD	České dráhy
ČSN	Česká státní norma
DDH	Dětské dopravní hřiště
DSH	Dotační program Moravskoslezského kraje
DSMC	Dopravní soutěž mladých cyklistů
DZ	Dopravní značka
EC	Evropská komise
EHS	Evropské hospodářské společenství
EU	Evropská unie
GPS	Globální satelitní triangulační (lokalizační a navigační) systém
GŘ ČD	Generální ředitelství českých drah
ITS	Inteligentní dopravní systémy
JMK	Jihomoravský kraj
KrÚ JMK	Krajský úřad Jihomoravského kraje
KSS LK	Krajská správa silnic Libereckého kraje
KÚ	Krajský úřad
k.ú	Katastrální území
MPSV	Ministerstvo práce a sociálních věcí
MŠMT	Ministerstvo školství, mládeže a tělovýchovy
MV	Ministerstvo vnitra
MZ	Ministerstvo zdravotnictví
NIDV	Národní institut pro další vzdělávání

NNO	Nestátní neziskové organizace
NSBSP	Národní strategie bezpečnosti silničního provozu – Strategie
OBP	Odbor bezpečnostní politiky
OS ČČK	Oblastní sdružení Českého červeného kříže
PČR OŘ	Okresní ředitelství policie České republiky
ŘSD	Ředitelství silnic a dálnic
SFDI	Státní fond dopravní infrastruktury
SOD	Státní odborný dozor
SŠ	Střední škola
STK	Stanice technické kontroly
SÚS	Správa údržba silnic
SZÚ	Státní zdravotní ústav
SŽDC	Správa železniční dopravní cesty
TP	Technické podmínky
ÚAMK ČR	Ústřední automotoklub České republiky
ÚSMD	Ústav silniční a městské dopravy
VaV	Věda a výzkum
WHO	Světová zdravotnická organizace
ZŠ	Základní škola

Úvod

Rok 2009 byl předposledním rokem uplatnění Národní strategie bezpečnosti silničního provozu na období 2004 – 2010 (dále jen Strategie), která byla schválena usnesením vlády ČR ze dne 28. dubna 2004 č. 394. V návaznosti na prudký nárůst nehodovosti v roce 2007 byl tento dokument podroben revizi, která analyzovala nejen celkový stav nehodovosti a její vývoj, ale i účinnost jednotlivých prostředků, nástrojů a opatření. Po čtyřletém období plnění Strategie se ukázala jak velká pozitiva přijatých opatření, tak i rezervy, které jsou na úrovni všech subjektů a kterým je třeba věnovat zvýšenou pozornost. Současně byly zohledněny i změny, které již byly v průběhu uplynulého období v silničním provozu zavedeny, např. bodový systém. Hlavní cíl Strategie do roku 2010 - snížení počtu usmrcených v silničním provozu na 50 % úrovně roku 2002 byl ponechán v nezměněné podobě.

Revize a aktualizace Strategie na období 2008 – 2010 (2012) byla schválena usnesením vlády ČR ze dne 16.12. 2008 č.1584. Její platnost se předpokládá do doby, než bude vytvořena a schválena Strategie nová, která bude vycházet z připravovaného 4. Evropského akčního programu bezpečnosti silničního provozu.

V roce 2009 Policie ČR šetřila celkem 74 815 nehod, při kterých bylo 832 osob usmrceno, 3 536 těžce zraněno a 23 777 osob zraněno lehce. Nejvýraznější pokles oproti roku 2008 byl zaznamenán u smrtelných následků nehod – o 160 osob, tj. o 16,1%. Počet těžce zraněných klesl o 7,2% a počet lehce zraněných o 4,0%. Výrazná změna, která se projevila v celkovém počtu nehod a odhadu hmotné škody, souvisí se změnou povinnosti hlásit policii dopravní nehody posunem hranice věcné škody na 100 tis. Kč.

Z hlediska celkového vývoje lze tedy s uspokojením konstatovat v roce 2009 další výrazný pokles všech následků nehod v silničním provozu, zejména smrtelných, a tedy i trendu snižování nehodovosti, který započal v roce 2004. Pokud by nedošlo v roce 2007 k negativní odchylce, přiblížily by výsledky roku 2009 úroveň nehodovosti naplnění stanoveného cíle. Tyto výsledky jsou nejen potvrzením efektivní funkce Strategie a správnosti nastaveného cíle, ale i věcné volby dílčích prostředků a jejich nástrojů i opatření.

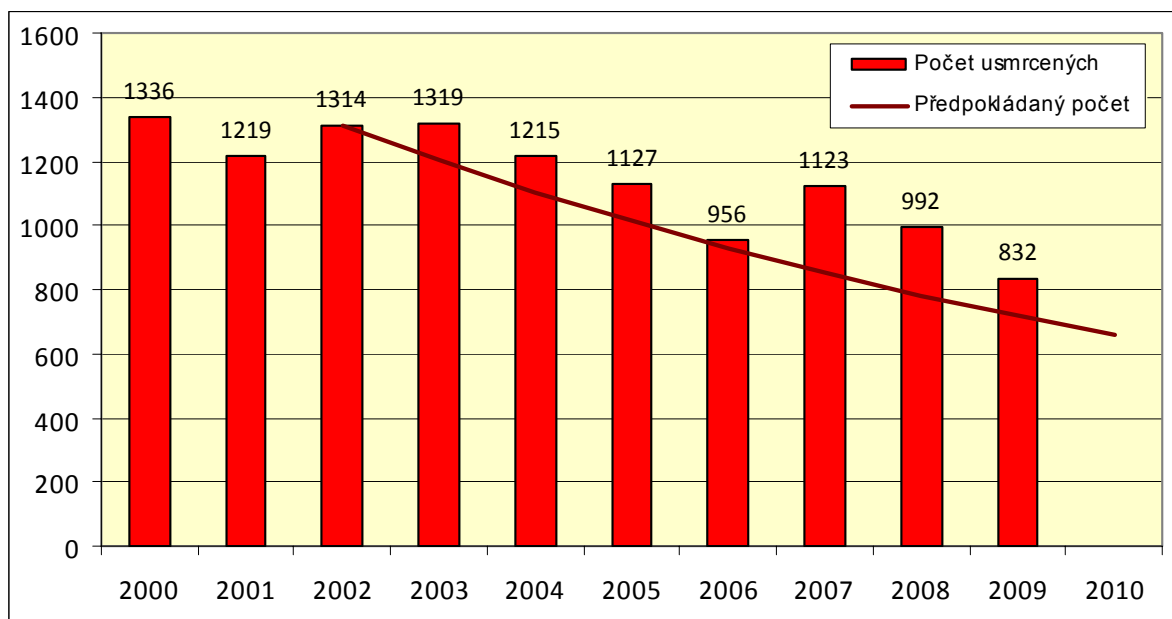
V roce 2009 se projevily, obdobně jako v roce 2008, výsledky koncentrovaného úsilí a pozornosti vybraných odpovědných orgánů věnované bezpečnosti silničního provozu, která nepochybně významným způsobem kladně ovlivňovala chování účastníků silničního provozu.

Bezpečnost silničního provozu se také zařadila mezi významná mediální témata. Na pozitivním vývoji v loňském roce se podílela zejména tato opatření:

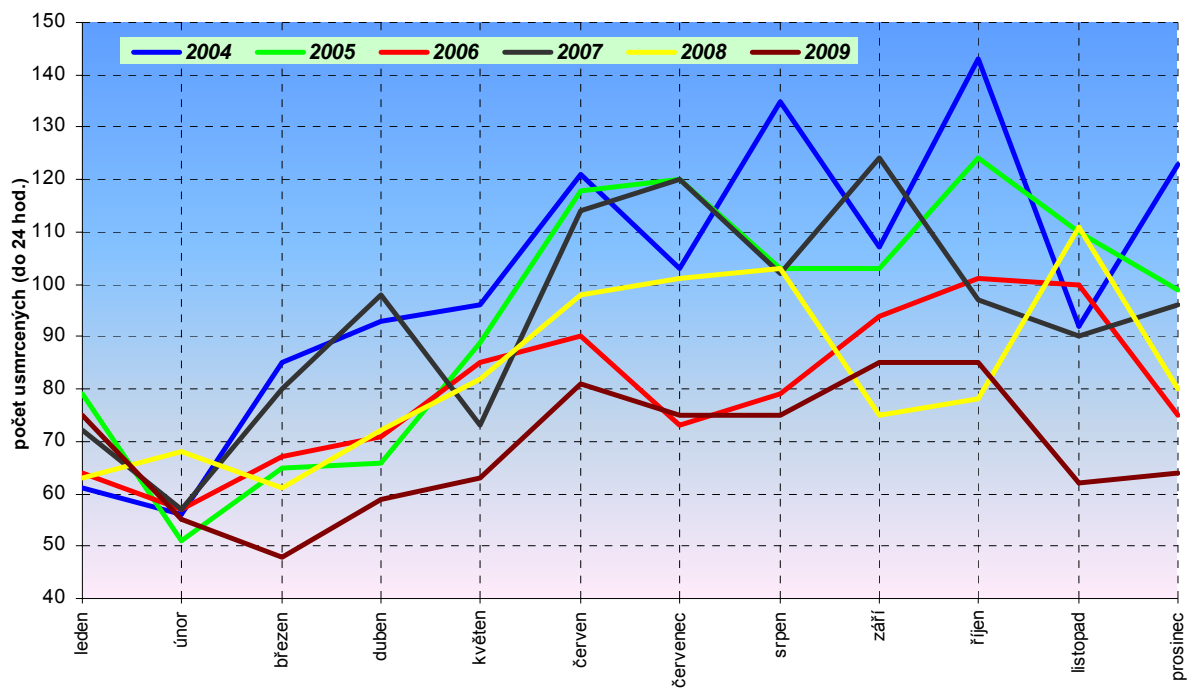
- implementace jednotlivých opatření Strategie
- zvýšená pozornost dohledu a dozoru dopravní policie a důraznější represivní činnost příslušných složek
- působení bodového systému
- mediální kampaně zaměřené na bezpečnost silničního provozu.

Podkladem pro zprávu o plnění Strategie v roce 2009 byly informace získané od všech zodpovědných subjektů uvedených ve Strategii. Bylo využito obvyklé formy vyplněných jednotných webových formulářů, které byly upraveny v souladu s obsahovými změnami zahrnutými do revidované Strategie.

Graf 1 Předpokládaný a skutečný vývoj v počtu usmrcených v silničním provozu



Graf 2 Počet usmrcených na pozemních komunikacích v ČR (po měsících, 2004 - 2009)



A Snížení počtu nehod a jejich následků způsobených nepřiměřenou rychlostí

A 1 Preventivní působení k snížení počtu nehod způsobených vlivem nepřiměřené rychlosti

A 1.1 Každoroční kampaň zaměřená na dodržování rychlostních limitů, s důrazem na jízdu v obci a dodržování bezpečné vzdálenosti

Tabulka A 1.1 - 1 Pořádání kampaně v rámci opatření

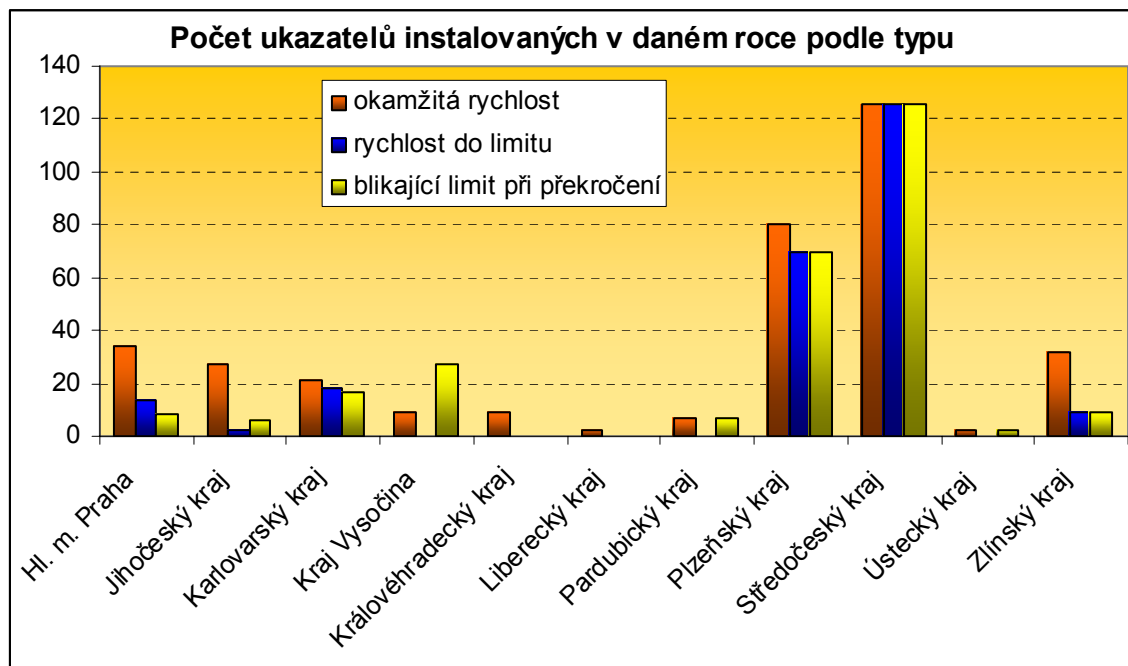
Organizace	Kladná odpověď	Záporná odpověď	Celkový počet obdržovaných odpovědí
Kraje	-	-	-
Neziskové organizace	-	-	-
Ministerstva	-	-	-
Odbory Ministerstva dopravy	1	5	6

A 1.2 Osazování informačních automatických měřičů rychlosti

Tabulka A 1.2 - 1 Používání informačních automatických měřičů rychlosti dle typu:

Kraje	Ukazatele okamžité rychlosti	Ukazatele dodržování nejvyšší dovolené rychlosti	Ukazatele blikající při překročení nejvyšší dovolené rychlosti	Ukazatele využívané současně k získávání dat rychlostních charakteristik dopravního proudu.
Hl. m. Praha	34	14	8	8
Jihočeský kraj	27	2	6	9
Karlovarský kraj	21	18	17	0
Kraj Vysočina	9	0	27	
Královehradecký kraj	9	0	0	5
Liberecký kraj	2	0	0	2
Pardubický kraj	7		7	
Plzeňský kraj	80	70	70	
Středočeský kraj	126	126	126	126
Ústecký kraj	2	0	2	0
Zlínský kraj	32	9	9	2
Celkem	349	239	272	152

Graf 3 Počet ukazatelů instalovaných v roce 2009



Tabulka A 1.2 - 2 Dostupnost dat k dalším analýzám

Organizace	Kladná odpověď	Záporná odpověď	Celkový počet obdržených odpovědí
Kraje	1	5	6
Neziskové organizace	-	-	0
Ministerstva	-	-	0
Odbory Ministerstva dopravy	-	-	0

Tabulka A 1.2 - 3 Dostupnost analýzy dat pro širokou veřejnost

Organizace	Kladná odpověď	Záporná odpověď	Celkový počet obdržených odpovědí
Kraje	1	5	6
Neziskové organizace	0	0	0
Ministerstva	0	0	0
Odbory Ministerstva dopravy	0	-	0

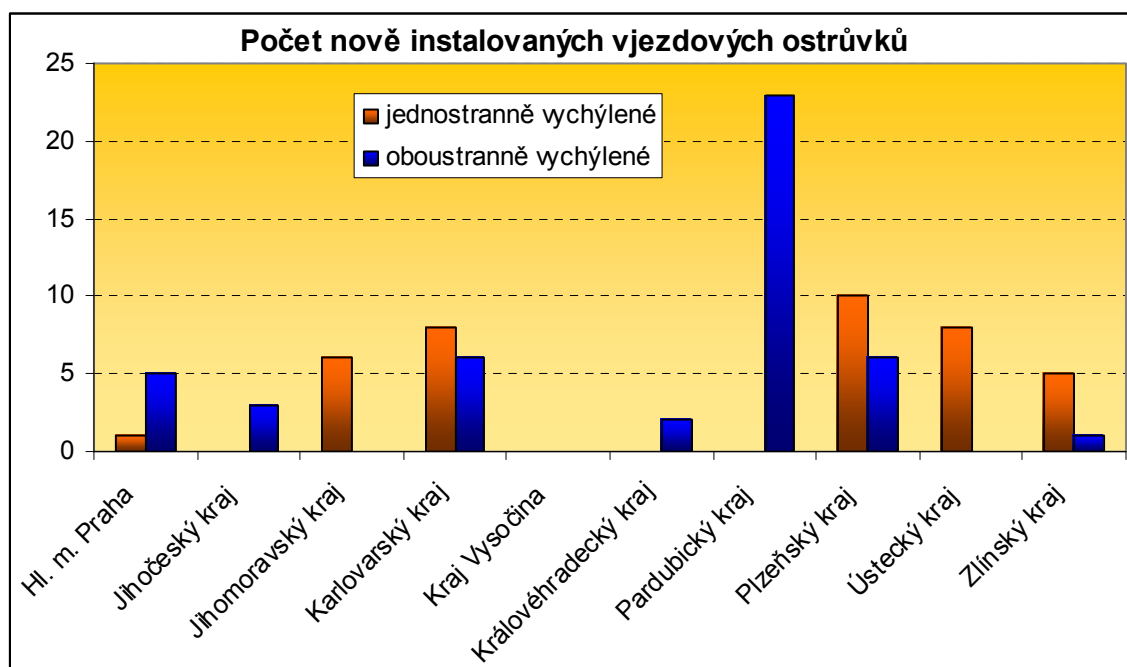
A 2 Široká aplikace prvků dopravního zklidňování zejména v obcích

A 2.1 Aplikace vjezdových ostrůvků na vjezdech do obcí na novostavbách i stávajících komunikacích

Tabulka A 2.1 - 1 Počet nových vjezdových ostrůvků instalovaných v roce 2009

Kraj	Jednostranně vychýlené vjezdové ostrůvky	Oboustranně vychýlené vjezdové ostrůvky	Celkový počet vjezdových ostrůvků v krajích
Hl. m. Praha	1	5	6
Jihočeský kraj	0	3	3
Jihomoravský kraj	6	0	6
Karlovarský kraj	8	6	14
Kraj Vysočina	0	0	0
Královehradecký kraj	0	2	2
Pardubický kraj	0	23	23
Plzeňský kraj	10	6	16
Ústecký kraj	8	0	8
Zlínský kraj	5	1	6
Celkem	38	46	84

Graf 4 Počet nově instalovaných vjezdových ostrůvků

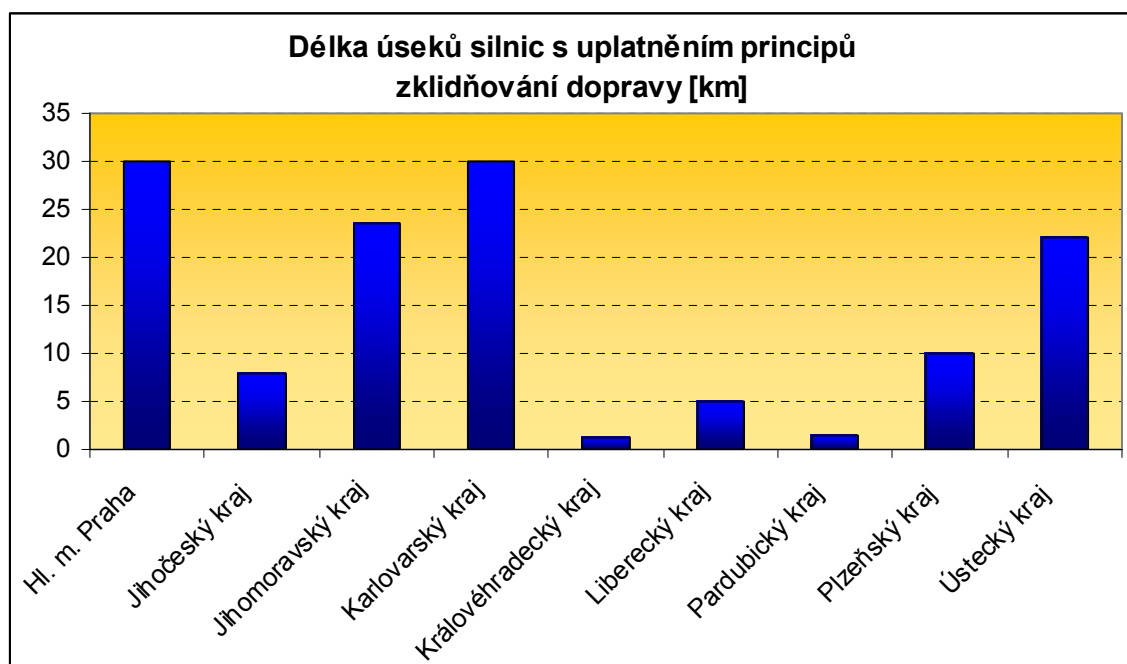


A 2.2 Aplikace prvků dopravního zklidňování v obcích při rekonstrukcích průtahů obcemi a řešení nehodových lokalit v obcích

Tabulka A 2.2 - 1 Celková délka úseků silnic, kde byly uplatněny principy zklidňování dopravy v roce 2009

Kraj	Délka v km
Hl. m. Praha	30
Jihočeský kraj	8
Jihomoravský kraj	23,6
Karlovarský kraj	30
Královéhradecký kraj	1,3
Liberecký kraj	5
Pardubický kraj	1,5
Plzeňský kraj	10
Ústecký kraj	22
Celkem	131,4

Graf 5 Délka úseků silnic s uplatněním principů zklidňování dopravy



A 2.3 Motivování měst a obcí k vyšší aplikaci dopravně inženýrských opatření formou iniciačních grantů na tyto projekty

Tabulka A 2.3 - 1 Motivace měst a obcí formou grantového programu

Organizace	Kladná odpověď	Záporná odpověď	Celkový počet obdržených odpovědí
Kraje	4	6	10
Neziskové organizace	0	0	0
Ministerstva	0	0	0
Odbory Ministerstva dopravy	0	1	1

Tabulka A 2.3 - 2 Výše grantových prostředků

Kraj	Výše grantových prostředků (Kč)	maximální podpora (%)
Hl. m. Praha	40 000	100
Liberecký kraj	500 000	80
Moravskoslezský kraj	190 000 300	75
Středočeský kraj	30 000 000	80
Kraje celkem	220 540 300	

A 3 Zvýšení počtu měření rychlosti jízdy

A 3.1 Zvýšení počtu měření rychlosti mobilními radary se záznamovým zařízením, podstatné zintenzivnění měření rychlosti mobilními radary za jízdy. Zaměřit se na místa častých dopravních nehod způsobených překračováním limitů povolené rychlosti a agresivní jízdou

Tabulka A 3.1 - 1 Počet hodin provozu mobilních radarů se záznamovým zařízením a počet dokumentovaných přestupků

Organizace	Počet hodin provozu mobilních radarů se záznamovým zařízením	Počet dokumentovaných přestupků
Ministerstvo vnitra	93 063	200 079
Ministerstvo obrany	0	0

A 3.2 Zvýšení počtu automatických zařízení pro měření rychlosti.

Tabulka A 3.2 - 1 Výsledky využívání stacionárních měřicích zařízení

Organizace	Kladná odpověď	Záporná odpověď	Celkový počet obdržených odpovědí
Kraje	59	-	59
Ministerstva	-	-	-
Odbory Ministerstva dopravy	-	-	-

Tabulka A 3.2 - 2 Počet profilů, úseků v působnosti, kde jsou stacionární měřiče využívány

Kraj	Číslo komunikace
Hl. m. Praha	městský okruh
Jihočeský kraj	sil. I/24, I/34, II/164, II/128, II/105
Kraj Vysočina	v obcích
Pardubický kraj	v obcích
Zlínský kraj	sil. II/432, III/43211 I/57, II/150, I/35 III/49724 Napajedla I/55 Otrokovice I/55 Tlumačov

Tabulka A 3.2 - 3 Počet zjištěných přestupků

Kraj	Počet
Hl. m. Praha	22 132
Jihočeský kraj	24 355
Celkem	46 487

A 3.3 Zvýšená kontrola dodržování stanovené rychlosti jízdy u vozidel povinně vybavených tachografy v rámci Státního odborného dozoru nad dodržováním dohody AETR

Tabulka A 3.3 – 1 Využívání kontrol tachografů pro kontrolu dodržování stanovené rychlosti

Organizace	Kladná odpověď	Počet kontrol	Počet zdokumentovaných přestupků
Kraje	8	512	-
Ministerstvo vnitra	1	21 016	835

Kontrola tachografů je ze strany krajů na nedostatečné úrovni. Kontrolu na dodržování ustanovení AETR vykazuje pouze Severomoravský kraj.

B Snížení počtu nehod a jejich následků způsobených nedáním přednosti v jízdě

B 1 Zvýšení přehlednosti křižovatek

B 1.1 Zvyšování srozumitelnosti dopravního vybavení a značení

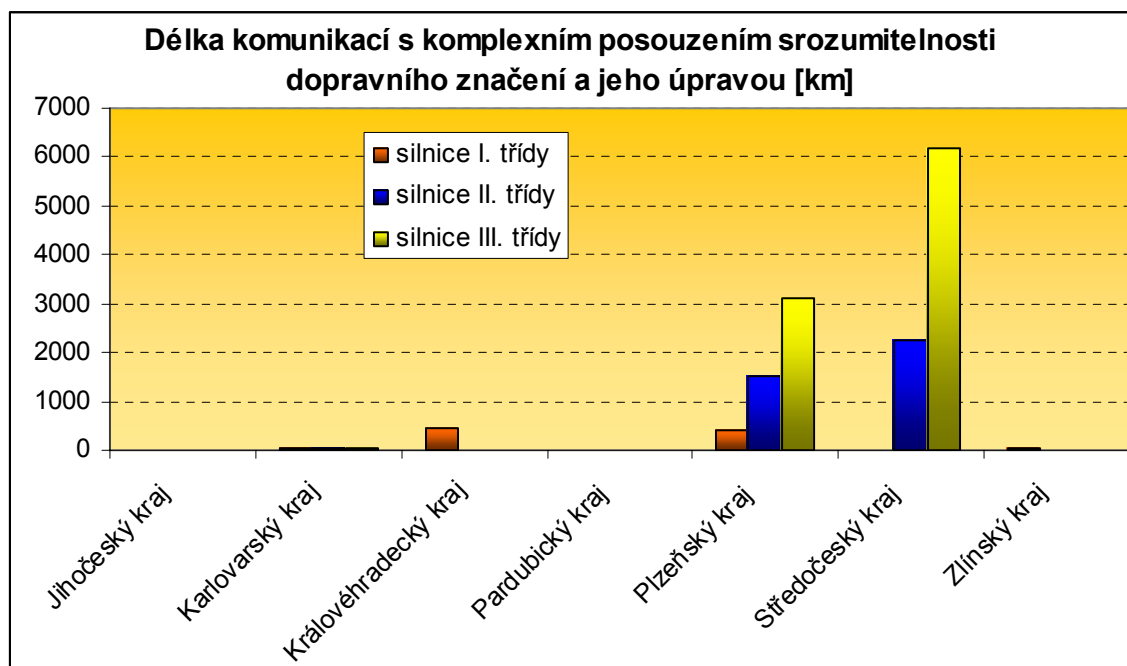
V roce 2009 byla na MD vytvořena metodická podpora pro realizaci tohoto opatření.

Tabulka B 1.1 - 1 Délka komunikací, kde bylo provedeno komplexní posouzení srozumitelnosti dopravního značení a jeho následná úprava (v km)

Kraj	silnice I. třídy	silnice II. třídy	silnice III. třídy
Jihočeský kraj	6	20	10
Karlovarský kraj	60 km	50	30
Královohradecký kraj	437		
Plzeňský kraj	421	1 502	3 097
Středočeský kraj		2 239	6 167
Zlínský kraj	45		
Celkem	969	3 811	9 304

Délka posouzení srozumitelnosti dopravního značení je velmi odlišná: Středočeský kraj se v tomto vyhodnocení jeví jako nejaktivnější kraj.

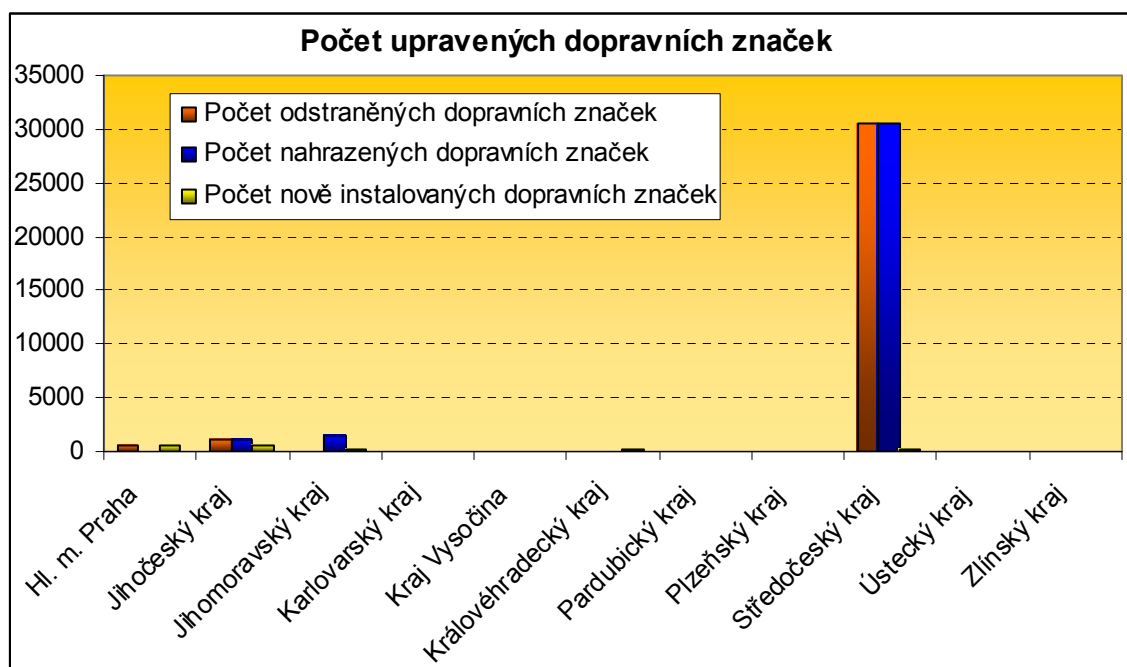
Graf 6 Délka komunikací, kde bylo provedeno komplexní posouzení srozumitelnosti dopravního značení a jeho následná úprava



Tabulka B 1.1 - 2 Obnova dopravních značek a stanovení nových dopravních značek

Kraj	Počet dopravních značek [ks]		
	Počet odstraněných DZ	Počet nahrazených DZ	Počet nově instalovaných DZ
Hl. m. Praha	475	71	510
Jihočeský kraj	1 140	1 105	642
Jihomoravský kraj	45	1 488	152
Karlovarský kraj	12	80	73
Kraj Vysočina	17	10	71
Královéhradecký kraj	32	5	126
Pardubický kraj		2	5
Plzeňský kraj	88	88	28
Středočeský kraj	30 465	30 465	143
Ústecký kraj	2	16	28
Zlínský kraj	23	3	69
Celkem dopravních značek	32 299	33 333	1 847

Graf 7 Počet upravených dopravních značek na komunikacích



Pokud se pozorně zahledíme na tabulku, zjistíme, že s největší pravděpodobností není naplňován trend ve snižování počtu dopravního značení. Naopak nově instalovaného dopravního značení je téměř 2/3 značení, které bylo odstraněno a u nahrazených DZ je to 1:1. Středočeský a Jihočeský kraj jsou v tomto směru neaktivnějšími respondenty dotazníku s velmi dobrými výsledky.

B 1.2 Udržování rozhledových trojúhelníků křižovatek pozemních komunikací

V roce 2009 nebyla na MD ČR vytvořena žádná nová metodická podpora pro realizaci tohoto opatření.

V krajích bylo provedeno posouzení úseků v celkové délce 2 104 km a to na všech kategoriích pozemních komunikací – od dálnic až po místní komunikace. Bylo zjištěno 268 nedostatků. V 257 případech došlo ke zlepšení rozhledových poměrů (vykácením, instalací zrcadla, nahrazení okružní křižovatkou apod.). Celkový počet odstraněných závad byl 247.

B 1.3 Zlepšování přehlednosti přechodů pro chodce a zajištění jejich řádné viditelnosti

Tabulka B 1.3 - 1 Počet přechodů, kde proběhla podrobná analýza nehodovosti (ne pouze základní data od Policie ČR)

Kraj	Počet přechodů
Hl. m. Praha	35
Jihočeský kraj	64
Jihomoravský kraj	32
Královehradecký kraj	12
Plzeňský kraj	35
Středočeský kraj	13
Zlínský kraj	15
Celkem přechodů	206

Tabulka B 1.3 - 2 Počet rekonstruovaných přechodů

Kraj	Vložení dopravního stínu	Vložení fyzického ostrůvku k rozdělení protisměrů	Zkrácení délky přechodu pomocí vytažení chodníkůvých	Prisvětlení přechodu	Zvýšená plocha přechodu	Zpomal. prahy před přechodem	Zavedení poptávkového SSZ	Komplexní úprava přechodů v rámci celkové úpravy křižovatky	Ostatní úpravy
Hlavní město Praha				33					117
Jihočeský kraj		3		25					25
Jihomoravský kraj		19		4					6
Karlovarský kraj									
Plzeňský kraj									
Kraj Vysočina									
Královehradecký kraj		6		10					8
Liberecký kraj									
Moravskoslezský kraj									
Olomoucký kraj									
Pardubický kraj									
Plzeňský kraj									
Středočeský kraj					6	7			
Zlínský kraj				4		5			
Ústecký kraj									27
Celkem	0	28	0	76	6	12	0	0	183

Jihočeský kraj věnuje pozornost analýzám dopravních nehod na přechodech pro chodce a také věnuje patřičnou pozornost jejich rekonstrukcím.

Úprava pouze 305 přechodů pro chodce je zcela nedostatečná vzhledem k počtu úrazů chodců na přechodech. Je zapotřebí provést bezpečnostní inspekci na všech přechodech v působnosti krajů a provést patřičná opatření na snížení nehodovosti na přechodech pro chodce.

B 2 Zvýšení bezpečnosti železničních přejezdů

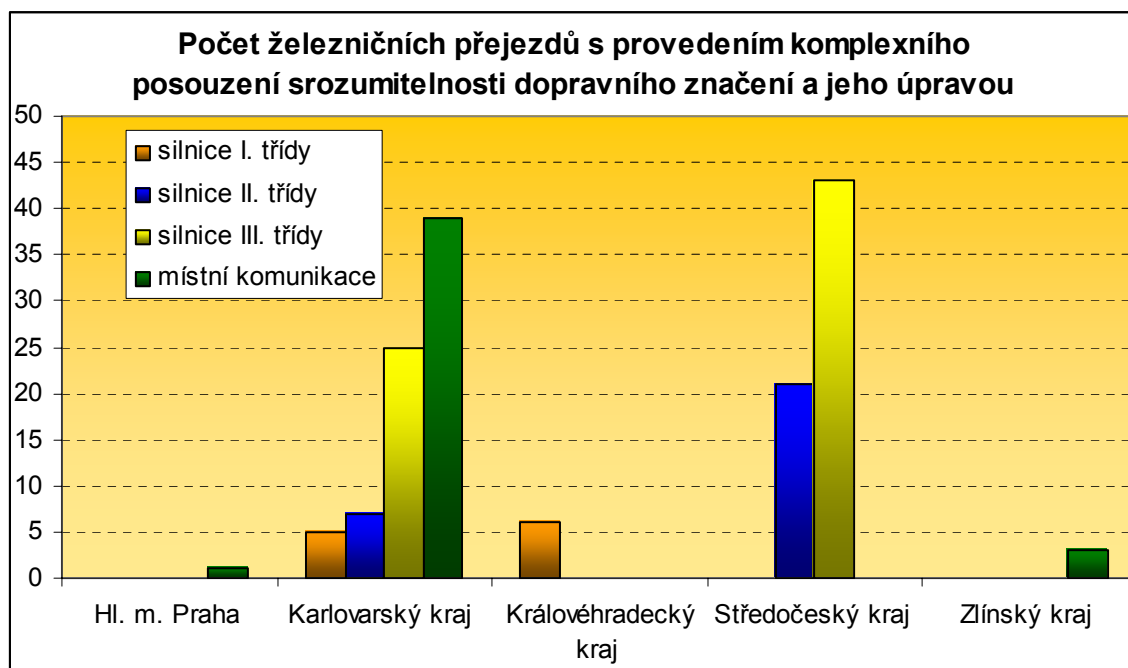
B 2.1 Zkvalitnění dopravního značení křižujících pozemních komunikací (silnic, městských komunikací, účelových komunikací, polních a lesních cest)

Tabulka B 2.1 - 1 Počet železničních přejezdů, kde bylo provedeno komplexní posouzení srozumitelnosti dopravního značení a jeho následná úprava

Kraj	Počet železničních přejezdů [ks]			
	silnice I. třídy	silnice II. třídy	silnice III. třídy	místní komunikace
Jihočeský kraj	12		10	11
Královehradecký kraj	6			
Plzeňský kraj	12	36	107	310
Středočeský kraj	1	1	3	
Zlínský kraj	11	23	55	140
Celkem železničních přejezdů	42	60	175	461

MD - 130 odbor drah, železniční a kombinované dopravy uvedl, že pokračuje investiční program "Zvýšení bezpečnosti na železničních přejezdech", v jehož rámci jsou modernizována nevyhovující přejezdová zabezpečovací zařízení, popřípadě zřizována nová. Bylo zavedeno jednotné značení všech přejezdů na dráze celostátní, dráhách regionálních a vlečkách od 1.8.2009, které zajistila Správa železniční dopravní cesty (SŽDC). Přejezdy v České republice jsou opatřeny samolepkou s označením P a nezaměnitelným číslem, které přesně identifikuje daný železniční přejezd. Databázi čísel jednotlivých přejezdů mají k dispozici všechny složky integrovaného záchranného systému. V pravidelně aktualizované databázi je uvedena nejen přesná lokalizace přejezdu podle označení komunikace a souřadnic GPS, ale i telefonní spojení na osobu řídící drážní dopravu na traťovém úseku, na kterém se přejezd nachází. Jsou vytvořeny podmínky pro operativní zastavení drážní dopravy na přejezdu s oznámenou mimořádnou událostí.

Graf 8 Počet železničních přejezdů, kde bylo provedeno komplexní posouzení srozumitelnosti dopravního značení a jeho následná úprava



Tabulka B 2.1 - 2 Reprodukce dopravních značek na železničních přejezdech a instalace nových značek

Kraj	Počet odstraněných dopravních značek	Počet nahrazených dopravních značek	Počet nově instalovaných dopravních značek
Jihočeský kraj	3	2	1
Karlovarský kraj	9	14	12
Královéhradecký kraj	0	2	2
Plzeňský kraj	5	5	-
Středočeský kraj	1 256	1 256	-
Ústecký kraj	-	12	-
Zlínský kraj	-	-	1
Kraje	1 273	1 291	16

Jak vyplývá z tabulky B 2.1 bylo provedena pouhá reprodukce značení na přejezdech a jen na velmi malém počtu přejezdů bylo instalováno nové značení - celkem 16.

Vzhledem k následkům dopravních nehod na železničních přejezdech – téměř ve 100% případů jsou to nehody spojené s úmrtím, je nutností provést na přejezdech bezpečnostní inspekce s cílem najít všechna nevhodná dopravní značení železničního přejezdu a vhodným způsobem je napravit.

B 2.2 Udržování rozhledových polí úrovnových křížení pozemních komunikací s železničními tratěmi

Vzhledem k tomu, že jde o standardní povinnost, vyplývající z ustanovení vyhlášky č. 177/1995 Sb., a technické normy ČSN 736380, nebyla potřeba v roce 2009 na MD vyvíjet novou metodu na podporu realizace tohoto opatření.

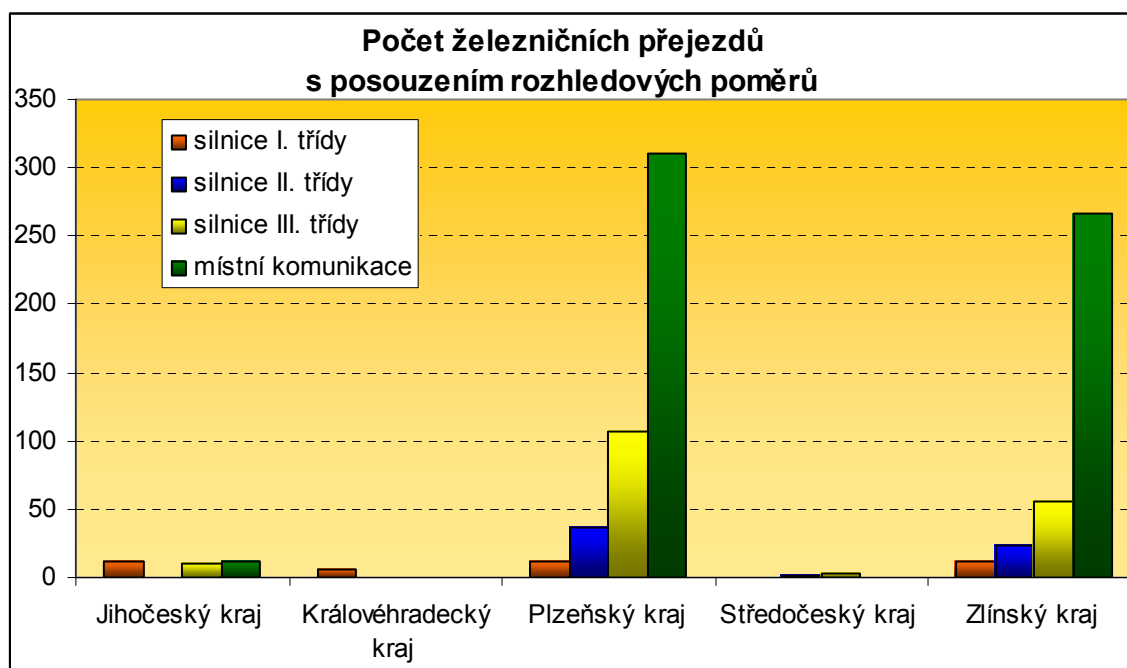
Tabulka B 2.2 - 1 Počet železničních přejezdů, kde proběhlo posouzení rozhledových poměrů

Kraj	Počet železničních přejezdů (ks)			
	silnice I. třídy	silnice II. třídy	silnice III. třídy	místní komunikace
Jihočeský kraj	12	9	10	11
Karlovarský kraj	0	0	0	0
Plzeňský kraj	6	0	0	0
Středočeský kraj	0	1	3	0
Zlínský kraj	0	0		

Posouzení rozhledových poměrů na železničních přejezdech je prováděno podle ustanovení právních předpisů 1x ročně, což v některých případech může být nepostačující. Mnohdy se nejedná o nákladné řešení, ale stačí např. pravidelné odstraňování zeleně, která brání řidiči motorového vozidla ve výhledu na železniční přejezd.

Jako příkladné kraje mohou posloužit Plzeňský kraj a zvláště pak Zlínský kraj, především na místních komunikacích, které bývají velmi často opomíjené. Bylo zjištěno 66 nedostatků a na 12 z nich došlo ke zlepšení rozhledových poměrů.

Graf 9 Počet železničních přejezdů, kde proběhlo posouzení rozhledových poměrů



B 2.3 Postupné zlepšování technického zabezpečení železničních přejezdů

Pokračuje investiční program MD "Zvýšení bezpečnosti na železničních přejezdech", v jehož rámci jsou modernizována nevyhovující přejezdová zabezpečovací zařízení, popřípadě zřizována nová. V úseku Louny - Peruc jsou ověřovány výstražníky s výstražnými světly, sestavené z LED diod. Nové technické řešení zlepší viditelnost výstražných světel, zejména proti slunečnímu světlu.

Železniční přejezdy jsou stále častou příčinou dopravních nehod se smrtelnými následky.

Na úrovni Ministerstva dopravy se proto připravují opatření v oblasti legislativy, investiční výstavby i organizační.

B 3 Zvýšení počtu sledování jízdy a chůze na červenou na křižovatkách vybavených světelným signalizačním zařízením

B 3.1 Zvýšení počtu instalovaných stacionárních zařízení pro odhalování jízd na červenou na vybraných křižovatkách

Tabulka B 3.1 - 1 Počet nově instalovaných stacionárních zařízení pro odhalování jízd na červenou na vybraných křižovatkách

Kraj	Počet stacionárních zařízení (ks)				Průměrná délka provozu jednoho zařízení denně	Počet dokumentovaných přestupků
	silnice I. třídy	silnice II. třídy	silnice III. třídy	místní komunikace		
Jihočeský kraj	5	2	3	14		149

Ve vyhodnocení se objevil pouze jeden číselný údaj a to od Jihočeského kraje. Ostatní kraje nevykazují žádné nově instalované stacionární měřiče rychlosti.

Tabulka B 3.2 - 1 Počet dokumentovaných přestupků

Organizace	Počet přestupků
Kraje	162
Ministerstvo vnitra	7 657

Vzhledem k tomu, že nově instalovaná zařízení nejsou v seznamu vykázána (viz tab. č. B.3.1 – 1), je i počet zaznamenaných přestupků velmi nízký.

C Snížení počtu nehod a jejich následků zaviněných pod vlivem alkoholu a jiných drog

C 1 Snížení počtu nehod zaviněných pod vlivem alkoholu, léků a jiných návykových látek prostřednictvím výchovného působení

C 1.1 Každoroční kampaň zaměřená na nebezpečí řízení pod vlivem alkoholu, léků a jiných návykových látek s důrazem na odpovědnost konzumenta

Tabulka C 1.1 - 1 Pořádání kampaně

Organizace	ANO	NE	Celkem odpovědí	Délka trvání kampaně (ve dnech)
Kraje	8		8	232
Odbory Ministerstva dopravy	1		1	celoročně
Ministerstvo zdravotnictví	1	0	1	lokální kampaně
Neziskové organizace	0	0	0	0

Vykázaný počet kampaní je poměrně vysoký. Na chování účastníků provozu na pozemních komunikacích však nemají adekvátní dopad. Alkohol, jako společensky tolerovaná droga je stále velkým problémem při řízení vozidla. Zvláště v posledních letech počet dopravních nehod pod vlivem alkoholu narůstá.

Kampaně v roce 2009:

Ministerstvo zdravotnictví:

- Odborní pracovníci KHS a SZU spolupracují s KU, municipalitami a dalšími subjekty na jimi organizovaných lokálních kampaních, zajišťují přednášky – témata:
 - "Alkohol a jiné závislost"
 - "Problematika alkoholu za volantem"
 - programy primární prevence užívání návykových látek ve školách "Jak se nestat závislákem" a poradenství na zdravotně výchovných akcích pro veřejnost s názvem „Dny zdraví“

Ministerstvo vnitra:

- „Nedej drogám šanci“
- „Jedíme bez alkoholu a drog“
- „Nech ty klíčky v kapse“
- „Léto za volantem“

- přednášky
- divadelní představení „Tvé tělo, tvůj hrad“ a další

Cílovou skupinou jsou řidiči motorových vozidel, zejména mladí řidiči - konzumenti alkoholu aj. návykových látek, studenti SŠ, ZŠ, veřejnost.

Jihočeský kraj

- Cyklus přednášek v Dačici
- Kampaň Dětského zastupitelstva města Strakonice
- Strakonice - moje město středoškoláci, mládež ve věku 15 -18 let - budoucí řidiči na SOŠ zemědělské (Dačice)

Jihomoravský kraj

- Prevence v rámci konání soutěže malých motocyklů FechtCup 2009 Slavkov u Brna (simulátor převrácení vozidla)
- Dětský den Vyškov (účast a prezentace Besip Teamu)
- Ukázka integrovaného záchranného systému
- Kyjovský okruh
- Den prevence osvěty v dopravě Vyškov
- Veletrh dopravní prevence Brno
- Kraj Vysočina
- „Alkohol za volant nepatří“

Liberecký kraj

- Víkendy bez tolerance - akce pořádané ve spolupráci s DI Policie ČR. V roce 2009 byly v LK uspořádány 4 akce zaměřené na boj proti řidičům řídícím pod vlivem alkoholu.

Olomoucký kraj

- Beseda s veřejností Přerov pro řidiče amatéry
- Pardubický kraj
- Protidrogové dny

Plzeňský kraj

- Proti alkoholu za volantem - motoristická veřejnost

Zlínský kraj

- Dětská policie, Motobesip, Dětská výtvarná soutěž

MD pokračovalo v kampani „Nemyslíš - zaplatíš“. Dále působilo, především na budoucí řidiče pokračováním kampaní „The Action“ a „Domluvme se“.

Působení na řidiče bude muset stále pokračovat, zejména pak se zaměřením na věkovou skupinu do 25 let. Jako zcela nezbytné se jeví najít nové prostředky, jak na řidičskou obec preventivně působit.

Především jsou zcela zbytečná úmrtí mladých lidí z tzv. diskotékových nehod. Zde by mohla velmi účinně zasáhnout městská policie (obecní strážníci) v prevenci řízení pod vlivem alkoholu a zaměřit se na lokality pořádání sobotních akcí pro mladé lidi.

Tabulka C 1.1 - 2 Předpokládané cílové skupiny kampaně

Organizace	Cílové skupiny
Odbory Ministerstva dopravy	žáci základních a středních škol, veřejnost, senioři
Ministerstvo vnitra	zejména mladí řidiči - konzumenti alkoholu aj. návykových látek, studenti SŠ, ZŠ, veřejnost

Tabulka C 1.1 - 3 Vydání informačního materiálu s dotčenou problematikou

Organizace	Informační materiál		
	ANO	NE	CELKEM
Odbory Ministerstva dopravy	1	0	1

Tabulka C 1.1 - 4 Vydané informační materiály, způsob distribuce

Organizace	Název	Počet stran	Počet kusů	Způsob distribuce
MD - BESIP	„Domluvme se“, „The Action“ (pokračování kampaní)	2	25 000	Rozdávání propagačních materiálů na koncertech, výstavách a akcích, které zajišťuje BESIP Team

C 1.2 Uplatňování poznatků o vlivu alkoholu aj. návykových látek na způsobilost řídit motorová a nemotorová vozidla a na bezpečnost silničního provozu ve vzdělávacích programech škol a autoškol

Vzhledem k závažnosti dopravních nehod způsobených pod vlivem alkoholu by bylo zapotřebí zařadit do vzdělávacího plánu autoškol jako povinnou součást výuky návykové látky a jejich dopad na změnu chování člověka.

C 1.3 Zvýšení informovanosti pacientů o vlivu některých léků na způsobilost k řízení motorového vozidla a o jejich vlivech na chování ostatních účastníků silničního provozu

Informovanost o negativních jevech spojených s užíváním léků je pouze na zdravotnických pracovnících a případně na informaci v příbalovém letáku. Vzhledem k rozšíření užívání léků i na banální zdravotní obtíže, např. proti bolesti hlavy apod. je zcela nezbytné v této oblasti působit na veřejnost, aby si uvědomila negativní dopad na pozornost, zvláště nutnou při řízení motorového vozidla.

C 2 Snížení počtu nehod zaviněných pod vlivem alkoholu prostřednictvím intenzivnějšího dohledu Policie ČR

C 2.1 Zvýšení počtu kontrolovaných řidičů při akcích zaměřených na kontrolu zjišťování alkoholu aj. návykových látek u řidičů motorových vozidel a u cyklistů; situovat dopravně bezpečnostní akce na víkendový provoz a noční dobu

Organizace	Počet zadržených řidičských průkazů alkohol /jiné návykové látky/	Počet spotřebovaných orientačních jednorázových testů na alkohol /jiných návykových látek/	Počet případů řízení pod vlivem alkoholu /jiných návykových látek/ oznámených jako přestupek	Počet případů řízení pod vlivem alkoholu /jiných návykových látek/ řešených jako trestný čin
Ministerstvo vnitra - Policie ČR	7 679	12 223	12 992	3 533

Policie ČR provádí velmi pečlivě testy na přítomnost alkoholu u řidičů motorových vozidel, ale stále je to nedostatečné. Jako velmi závažné se jeví užívání jiných návykových látek, než je alkohol. Stále větší počet mladých řidičů sedá za volant pod vlivem jiné návykové látky. Je zapotřebí i v tomto směru působit, zvláště na začínající řidiče, preventivními kampaněmi. Také v autoškolách je velký prostor pro prevenci, např. v aplikaci projektů „CLOSE TO“, „Nezvratné osudy“ a „The Action“.

V roce 2009 došlo k velmi razantnímu nárůstu počtu usmrcených pod vlivem alkoholu téměř na čtyřnásobek z roku 2007. A přitom je pravidelně a intenzivně prováděna osvěta a bezpečnostní kampaně zaměřené na alkohol a jiné návykové látky, např. kampaň „Nemyslíš – zaplatíš“, „Domluvme se“, atd.

Dá se jen spekulovat, zda za nekázní řidičů je nižší počet kontrol cíleně zaměřených na řízení pod vlivem alkoholu nebo celková atmosféra ve společnosti, kde je alkohol brán jako společensky tolerovaná droga.

D Snížení závažnosti následků nehod zvýšeným používáním zádržných systémů

D 1 Zvýšení četnosti používání bezpečnostních pásů prostřednictvím výchovného působení

D 1.1 Každoroční kampaň zaměřená na zádržné systémy s důrazem na:

- používání bezpečnostních pásů při jízdě v obci,
- používání bezpečnostních pásů na zadních sedadlech,
- používání dětských zádržných systémů.

Tabulka D 1.1 - 1 Pořádání kampaně zaměřené na zádržné systémy

Organizace	Kladná odpověď	Záporná odpověď	Celkový počet obdržených odpovědí
Neziskové organizace	1	-	1
Ministerstva	-	1	1
Odbory Ministerstva dopravy	2	4	6
Kraje	11		11

Dlouhodobé kampaně zajišťované MD jsou zveřejňovány v masmédiích a jsou určeny k oslovení široké veřejnosti.

Tabulka D 1.1 - 2 Objem finančních prostředků s rozdělením na zdroje financování

Organizace	EU	Státní	Soukromé	Ostatní	Celkem
Neziskové organizace	0	0	0	0	0
Ministerstva	0	0	0	0	0
Odbory Ministerstva dopravy	0	0	0	0	0
Kraje	0	25 000	0	5 000	30 000

Tabulka D 1.1 - 3 Délka trvání kampaně a předpokládaná cílová skupina

Organizace	Délka trvání kampaně (ve dnech)	Předpokládaná cílová skupina
Kraje	64	Všichni účastníci provozu
MD – BESIP	365	řidiči ve věku 18 - 25 let, řidiči nad 25 let, profesionální řidiči

Výsledky kampaně zaměřené na použití a význam zádržného systému při jízdě motorovým vozidlem jsou zcela evidentní. V současnosti je jen zlomek řidičů, kteří řídí bez použití zádržného systému. Jsou to kampaně, které mají pozitivní dopad na bezpečnost.

D 1.2 Zvýšení četnosti používání bezpečnostních pásů u příslušníků ozbrojených složek a ozbrojených sil

V působnosti složek ministerstva vnitra a obrany proběhlo 1 678 kontrol používání bezpečnostních pásů při kterých bylo zjištěno 31 bezdůvodných nepoužití bezpečnostního pásu.

Tabulka D 1.2 - 1 Počet kontrol v působnosti ministerstev vnitra a dopravy

Organizace	Počet kontrol	Počet zjištěných bezdůvodných nepoužití bezpečnostního pásu
Ministerstva	1 678	31
Ministerstvo obrany	1 000	29
Ministerstvo vnitra	678	2

D 2 Zvýšení četnosti používání bezpečnostních pásů prostřednictvím intenzivnějšího dohledu Policie ČR

D 2.1 Zvýšení počtu kontrolovaných řidičů a spolujezdců z hlediska používání bezpečnostních pásů a dětských zádržných systémů

Při kontrolách používání bezpečnostních pásů a dětských zádržných systémů bylo zaznamenáno 4 658 přestupků při dopravně preventivních akcích Policie ČR. Při rutinních kontrolách Policie ČR se není na počet přestupků dotazováno.

Organizace	Počet kontrolovaných vozidel:	Počet zjištěných nepoužití bezpečnostních pásů vč. autosedaček/rok:	Z toho autosedaček:
Ministerstvo vnitra	171 566	4 658	248

V této oblasti se cíle Strategie daří plnit velmi dobře.

E Zvýšení ochrany zranitelných účastníků silničního provozu

E 1 Zvýšení ochrany dětí na pozemních komunikacích

E 1.1 Zajištění mediálních kampaní nebo jiných informačních aktivit, zaměřených na zvýšení ochrany dětí

Tabulka E 1.1 - 1 Podpora mediální kampaně nebo zajištění vlastních mediálních kampaní nebo jiných informačních aktivit, zaměřených na zvýšení ochrany dětí

Typ organizace	Kladná odpověď	Záporná odpověď
Kraje	12	0
Ministerstvo vnitra	1	0
Odbory Ministerstva dopravy	1	4
Ministerstvo zdravotnictví	1	

Tabulka E 1.1 - 2 Věkové skupiny, na které byla zaměřena podpora

Typ organizace	Věkové skupiny
Liberecký kraj	Děti ze ZŠ v LK.
Vysočina	Děti mateřských a základních škol
Jihomoravský kraj	Děti do 15 let věku
Zlínský kraj	ZŠ 1.-5. třída
Jihočeský kraj	Děti, cyklisté
Hl. m. Praha	Žáci prvních tříd ZŠ veřejnost, žáci ZŠ,
MŠMT	MŠMT na svých webových stránkách zveřejnilo odkaz na MD a BESIP
MD - BESIP	Mládež do 18 let
MZ	Děti z MŠ, žáci základních a středních škol, veřejnost, senioři, těhotné ženy
MV	Žáci mateřských škol a základních škol

Ministerstvo zdravotnictví provádí zdravotně výchovné akce pro cílové populační skupiny a programy primární prevence realizované ve školách:

- Bezpečná cesta do školy,

- Vidíš mě ?
- Úrazy hrou
- Malý záchranář
- V dopravě bezpečně
- Už vím,
- Dej pozor ,
- Chodci, cyklisté na silnici
- Na kolo jen s přilbou

Dále MZ participuje na Dnech prevence dopravních úrazů pro veřejnost, Dnech prevence úrazů, Dnech seniorů a na soutěži Mladý cyklista.

Tabulka E 1.1 - 3 Procento populace dětí dané věkové skupiny oslovených podporou kampaně

Organizace	% populace dětí oslovených podporou kampaně
Jihočeský kraj	10
Karlovarský kraj	75
Liberecký kraj	100
Hl. m. Praha	100
Ministerstvo školství, mládeže a tělovýchovy	100
MD - BESIP	100
Ministerstvo vnitra	neuvádí
Ministerstvo zdravotnictví	neuvádí

Tabulka E 1.1 – 4 Názvy vlastních kampaní (aktivit)

Organizace	Název kampaně (akce)
Ministerstvo vnitra	Svět očima dětí, Bezpečně s Ikeou, Bezpečně na bruslích i na kole, Bezpečný podzim, reflexní vesty pro prvňáčky, přednášky, dopravní výchova na školách, v Muzeu Policie ČR a dopravním hřišti.
Hl. m. Praha	Pražský promotým BESIP. aktivity jednotlivých MČ. Kufřík "Bezpečně do školy i ze školy" s reflexními materiály pro žáky prvních tříd ZŠ
Jihočeský kraj	Den dětí v Kaplici, Kolem kolem Kaplicka, série přednášek v Blatné, Den silniční bezpečnosti ve městě Táboře

Jihomoravský kraj	Jezdíme bezpečně ... a dokážeme si poradit Pálení čarodějnic Prázdninový provoz Lužánky Brno Akce dopravní bezpečnost ZŠ Ivanovice n/Hané Dopravní odpoledne.
Karlovarský kraj	Dopravní výchova.
Liberecký kraj	Den s dopravní výchovou.
Zlínský kraj	Bezpečná cesta do škol, Dětská policie, výtvarná soutěž, celostátní finále neslyšících cyklistů, přednášky pro 4. třídy ZŠ, Motobesip.

Kampaně zajišťované MD - BESIP a MŠMT jsou přímo cílené na danou problematiku.

E 1.2 Podpora nevládních organizací a občanských sdružení k vyššímu zapojení pověřených osob ve smyslu zákona § 79 zákona č. 361/2000 Sb.

Tabulka E 1.2 - 1 Existence druhu podpory pro větší zapojení pověřených osob v rámci vlastní působnosti

Organizace	Kladná odpověď	Záporná odpověď	Celkový počet odpovědí
Kraje	3	3	6

Tabulka E 1.2 - 2 Druh podpory, počet pověřených osob provádějících svoji činnost

Organizace	Druh podpory	Počet pověřených osob provádějících svoji činnost
Jihočeský kraj	Každodenní kontrola strážníků Městské policie Kaplice na přechodech pro chodce se zvýšenou intenzitou příchodu dětí do škol.	2
Hl. m. Praha	Školení a vybavení zdarma nabízené MP	20
Zlínský kraj	Provádí MP	

E 2 Zvýšení právního vědomí chodců a cyklistů jako účastníků silničního provozu

E 2.1 Zapojení veřejnosti, včetně dětí a osob s omezenou schopností pohybu a orientace do identifikace rizikových míst

Tabulka E 2.1 - 1 Rozvíjení programu pro zapojení veřejnosti, včetně dětí a osob s omezenou schopností pohybu a orientace do identifikace rizikových míst v roce 2009

Organizace	Kladná odpověď	Záporná odpověď	Celkový počet odpovědí
Kraje	5	7	12
Ministerstvo vnitra	1	0	1
Odbory MD	1	2	3

Tabulka E 2.1 - 2 Osoby zapojené do programu

Organizace	Osoby zapojené do programu	Rozsah programu
Ministerstvo vnitra	základní školy, senioři, handicapovaní občané, veřejnost,	Spolupráce policie s místními úřady a školami (Louny) nebo pouze ve spolupráci s místním úřadem (Jihlava) nebo v rámci přímého kontaktu s občany při přednáškové činnosti
Jihočeský kraj	školní mládež, senioři (Třeboň), Sdružení zdravotně postižených (Strakonice)	přednášky, besedy
Kraj Vysočina	děti mateřských a základních škol,	„Zebra se za tebe neohlédne“ zaměřeno na děti mateřských a základních škol, ve spolupráci s Policií ČR a městskou policií - akce zaměřena na přechody
Zlínský kraj	osoby s omezenou schopností pohybu a orientace.	Pochůzka centrem města Uherské Hradiště
Moravskoslezský kraj	Akce pro hendikepované motoristy	Soutěže pro hendikepované motoristy na chráněných plochách pozemních komunikacích.
Hl.m. Praha	osoby se sníženou schopností pohybu	
Plzeňský kraj	Školní mládež	Besedy a soutěže

Tabulka E 2.1 - 3 Kolik rizikových míst bylo identifikováno a vyřešeno

Typ organizace	Počet identifikovaných rizikových míst	Počet vyřešených rizikových míst
Ministerstvo vnitra	584	61
Kraje	155	84

E 2.2 Zajistit informační aktivity zaměřené na:

- chodce (přecházení vozovky, viditelnost),
- cyklisty (ochranné přilby, viditelnost),
- řidiče jednostopých vozidel (specifická rizika),
- děti,
- seniory.

Tabulka E 2.2 – 1 Vlastní kampaně (aktivity)

Organizace	Název kampaně (aktivity)
Ministerstvo vnitra	Zebra se za tebe nerozhledne, Bezpečně přes přechod, Buďte vidět, přežijete, Máš to pevně v rukou?, Nežij vteřinou, Jezdíme s úsměvem, V jedné stopě bezpečně, aj.
Hl. m. Praha	Zajištěno v rámci aktivit Pražského Promotýmu BESIP a aktivit některých M.Č
Jihočeský kraj	Den dětí v Kaplici, Kolem kolem Kaplicka, Bezpečně na kole (Třeboň), V jedné stopě bezpečně (Jindřichův Hradec).
Olomoucký kraj	Dopravní soutěž dětí, seminář svazu měst a obcí, závod dětí – šelamaraton.
Plzeňský kraj	Bezpečně na přechodu
Zlínský kraj	Přednášky pro občany, Dopravní soutěž.

Tabulka E 2.2 - 2 Provádění informačních aktivit pro cílovou skupinu osob

Organizace	Kladná odpověď	Záporná odpověď	Celkový počet odpovědí
Kraje	7	5	12
Ministerstva	2	0	2
Odbory MD	2	0	2

Tabulka E 2.2 - 3 Procento cílové skupiny, které bylo uskutečněnými aktivitami zasaženo

Organizace	% cílové skupiny zasažené uskutečněnými aktivitami (průměrné hodnoty)
Jihočeský kraj	10
Plzeňský kraj	1
Liberecký kraj	100
Jihomoravský kraj	10
Moravskoslezský kraj	10
Hl. m. Praha	10
Ministerstvo vnitra	61
MD – BESIP	70

E 3 Zlepšení chování chodců a cyklistů prostřednictvím intenzivnějšího dohledu Policie ČR

E 3.1 Věnování zvláštní pozornosti přechodům pro chodce (přecházení chodců na červenou a přednosti chodců na přechodech při dohledu na bezpečnost provozu na pozemních komunikacích)

Organizace	Počet dopravně bezpečnostních akcí věnovaných výhradně chování chodců na pozemních komunikacích podle krajů:	Počet dokumentovaných přestupků:
Kraje celkem	768	176
Jihočeský kraj	743	172
Zlínský kraj	25	4
Ministerstvo vnitra	463	4 670

Opatření v této oblasti byla hlášena jen z Jihočeského kraje a Zlínského kraje, kde bylo zaznamenáno 172, resp. 4 přestupky. Ministerstvo vnitra zadokumentovalo 4 670 přestupků chodců. Z této statistiky jasné, že je zapotřebí chování chodců věnovat pozornost. Nekázeň chodců, zvláště hustém městském provozu je příčinou častých kolizí s motorovým vozidlem a také naopak. Nekázeň řidičů u přechodů pro chodce je dalším námětem na kampaň za snížení dopravní nehodovosti.

E 3.2 Věnování pozornosti dodržování předpisů chodci a cyklisty, zejména v noci a za snížené viditelnosti, při dohledu na bezpečnost provozu na pozemních komunikacích I. a II. třídy, a to v obci i mimo obec

Opatření v této oblasti byla hlášena z Jihočeského kraje a Zlínského kraje, kde došlo k 120 přestupkům. Ministerstvo vnitra zaznamenalo 1915 přestupků.

Ze strany Ministerstva vnitra byl hlášen pokles dopravní nehodovosti cyklistů oproti roku 2008.

V roce 2008 bylo hlášeno 3 601 nehod cyklistů a v roce 2009 3391 nehod. Z toho bylo usmrceno v roce 2008 77 cyklistů a v roce 2009 72 cyklistů. Je to určitý, byť stále malý pokles. U těžce a lehce zraněných cyklistů jsou to téměř shodná statistická data.

E 3.3 Věnování zvláštní pozornosti motocyklistům při dohledu na bezpečnost provozu na pozemních komunikacích

Tabulka E 3.3 - 1 Kontroly zaměřených na motocyklisty

Organizace	Počet tématicky zaměřených kontrol	Počet dokumentovaných přestupků	Počet kontrolovaných motocyklů
Kraje	6	-	-
Ministerstva	181	1 256	5 906

Za rok 2009 byl počet dopravních nehod motocyklistů: 3 170 (4 020 v roce 2008).

Počet usmrcených motocyklistů: 88 (119 v roce 2008).

Závěr: Počet usmrcených i počet nehod u motocyklistů výrazně poklesl, což je velmi pozitivní.

F Vytváření bezpečného dopravního prostoru

F 1 Hodnocení dopadu nově plánovaných komunikací na bezpečnost související silniční sítě

F 1.1 Vytvoření jednotné závazné metodiky pro hodnocení dopadů nově plánovaných komunikací na bezpečnost související silniční sítě (v souladu s návrhem směrnice EK „Infrastruktura“)

Odbor pozemních komunikací MD vytvořil metodickou podporu pro realizaci opatření.

Tabulka F 1.1 - 1 Zpracování celostátně platné metodiky pro hodnocení dopadů nově plánovaných komunikací na bezpečnost související silniční sítě

Organizace	ANO	NE	Celkem odpovědí
MD – odbor infrastruktury	-	1	1
MD – odbor veřejné dopravy	-	1	1
MD – odbor pozemních komunikací	1	-	1

F 1.2 Aplikace metodiky hodnocení dopadů nově plánovaných komunikací na bezpečnost související silniční sítě.

Tabulka F 1.2 - 1 Přípravované a posouzené stavby v krajích

Kraj	Počet nově připravovaných staveb	Kolik z nich bylo posouzeno?
Celkem	23	12
Liberecký kraj	10	8
Plzeňský kraj	8	2
Zlínský kraj	5	2

Nově připravované stavby jsou velmi nerovnoměrně rozloženy po území ČR. Vzhledem k financování je to pochopitelné. Většina staveb je zaštitěna ŘSD.

F 2 Nezávislá kontrola a prověření projektové dokumentace nově plánovaných dopravních staveb (Bezpečnostní audit – viz směrnice Infrastruktura)

F 2.1 Zadávání bezpečnostního auditu na cíleně vybraných úsecích pozemních komunikací

Na MD nebyla v roce 2009 realizována žádná nová aktivita v této oblasti. Provádění bezpečnostních auditů na nově připravovaných dopravních projektech je samozřejmostí. ŘSD je plně obeznámeno s

metodikou provádění bezpečnostních auditů a má k dispozici vyškolené pracovníky, kteří absolvovali v plném rozsahu školení bezpečnostního auditu a jsou oprávněni provádět bezpečnostní audity na pozemních komunikacích. Celkovou metodiku auditu na pozemních komunikacích, včetně jejího provádění, zastřešuje Centrum dopravního výzkumu, v.v.i..

F 2.2 Provádění bezpečnostního auditu u všech připravovaných dopravních projektů

Tabulka F 2.2 - 1 Počet zpracovaných dopravních projektů v roce 2009

Organizace	silnice dálničního typu	Silnice I. třídy	silnice II. třídy	silnice III. třídy	místní komunika ce
Kraje	2	28	227	120	153
Hl. m. Praha	0	0	8	0	13
Jihočeský kraj	0	0	1	1	37
Liberecký kraj			5	7	
Moravskoslezský kraj			148	48	
Olomoucký kraj			10	7	
Plzeňský kraj	2	28	49	48	30
Středočeský kraj			0	0	
Zlínský kraj			6	9	73

Tabulka F 2.2 - 2 Počet provedených bezpečnostních auditů v roce 2009

Organizace	silnice dálničního typu	Silnice I. třídy	silnice II. třídy	silnice III. třídy	místní komunikac e
Kraje	0	0	3	4	2
Hl. m. Praha	0	0	0	0	1
Jihočeský kraj	0	0	0	0	1
Liberecký kraj			3	4	
Středočeský kraj			0	0	

Tabulka F 2.2 – 3 Kolik nově připravovaných dopravních projektů (staveb) ve vaší působnosti bylo posouzeno „Bezpečnostním auditem“?

Organizace	Počet projektů	Vyhledávací studie:	Studie	Dokumentace pro územní rozhodnutí	Dokumentace pro stavební povolení	Prováděcí dokumentace
Kraje celkem	10					
Liberecký kraj	10	0	0	0	0	0

Ve Zlínském kraji MěÚ Rožnov p R. vydal dne 24.6.2009 pro žadatele ŘSD ČR územní rozhodnutí na stavbu „I/35 Rožnov pod Radhoštěm – křižovatka“. Stavba řeší rozšíření stávající 2 pruhové silnice I/35 na 4 pruhovou, směrově nedělenou v úseku od začátku Města Rožnov p. R (od Valašského Meziříčí) směrem do centra v délce 1356 m a s tím spojených úprav ulice Meziříčská v délce 62 m,

křižovatky silnice I/35 s ul. Nádražní v délce 59 m, křižovatky silnice I/35 s ul. 5. května v délce 55 m, křižovatky "U Tesly" v délce 15 m, napojení čerpací stanice vjezd v délce 31 m a výjezd v délce 10 m, chodníky podél silnice a místních komunikací o ploše 8142 m², parkovací plochy o ploše 667 m², plochy nástupišť o ploše 507 m², 2 světelně řízené křižovatky, 4 světelně řízené přechody pro chodce, dále úpravy stávajících sjezdů a přílehlých kom. a zpevněných ploch a příjezdů k nemovitostem.

F 3 Systematické zjišťování a odstraňování příčin nehodovosti v místech častých dopravních nehod (Řízení bezpečnosti silniční sítě)

F 3.1 Jednotná závazná metodika pro zjišťování a sledování míst častých dopravních nehod, včetně databanky modelových způsobů řešení těchto lokalit

Na MD nebyla v roce 2009 realizována žádná nová aktivita v této oblasti. Klíčovým dokumentem je v současné době směrnice EU 2008/96 o řízení bezpečnosti silniční infrastruktury, u které je v tomto roce třeba zajistit její transpozici do právního řádu ČR a následně začít s její aplikací na infrastrukturu na síti TEN-T.

F 3.2 Řešení míst častých dopravních nehod

Jihočeský kraj, Karlovarský kraj a Plzeňský kraj používají celostátně platnou metodiku pro vyhodnocování míst častých dopravních nehod.

Liberecký kraj si provádí vyhodnocování svojí metodikou. Vyhodnocuje úseky, dle jednotlivých příčin, na hektometr silnice.

Správce komunikací SUS nemají k dispozici přehled o místech častých DN ani celostátně platnou metodiku pro řešení míst častých DN.

Ve Zlínském kraji chybí pokyn k uplatňování metodiky.

V krajích bylo identifikováno 6 míst častých dopravních nehod v souladu s metodikou a jedno místo bylo v souladu s metodikou odstraněno.

Z odpovědí subjektů je patrné, že směrnice Bezpečná infrastruktura, včetně řešení míst častých dopravních nehod je velmi málo využívána.

F 4 Bezpečnostní inspekce pozemních komunikací (bezpečnostní kontroly)

F 4. 1 Vytvoření jednotné závazné metodiky pro bezpečnostní inspekci pozemních komunikací.

Na Ministerstvu dopravy byla vytvořena metodika pro bezpečnostní inspekci pozemních komunikací.

F 4.2 Řešení míst častých dopravních nehod dle závazné celostátně platné metodiky

Tabulka F 4 2 – 1 Použití celostátně platnou metodiku pro bezpečnostní inspekci pozemních komunikací?

Organizace	Odpověď
Karlovarský kraj	Ne
Královehradecký kraj	Ano
Liberecký kraj	Ne
Moravskoslezský kraj	Ne
Plzeňský kraj	Ne
Středočeský kraj	Ne
Zlínský kraj	Ne

Tabulka F 4 2 – 2 Rozsah silniční sítě na niž byla použita celostátně platná metodika pro bezpečnostní inspekci pozemních komunikací :

Organizace	Kolik km komunikací bylo v uplynulém roce posouzeno	Identifikace bezpečnostních deficitů
Královehradecký kraj	62	11

Nejčastější deficity v Královéhradeckém kraji byly identifikovány tyto:

1. chybějící levý odbočovací pruh
2. rozhledové poměry na křižovatkách
3. šířkové upořádání komunikace

F 5 Podpůrná opatření k zajištění bezpečné silniční infrastruktury

F 5.1 Novela zákona č. 104/2000 Sb. o SFDI

Novela na podporu projektů v oblasti bezpečnosti silničního provozu zaměřených na úpravu dopravního prostoru nebyla vypracována.

F 5.2 Omezování a nepovolování zřizování a provozování reklamních zařízení v ochranných pásmech všech typů pozemních komunikací

Tabulka F 5.2 – 1 Reklamní zařízení v ochranných pásmech všech typů komunikací

Organizace	Počet realizovaných kontrol:	Počet reklamních zařízení k posledním u dni kalendářních o roku, z toho povolených na dobu neurčitou:	Počet nepovolených zařízení	Počet odstraněných a nepovolených zařízení v kalendářním roce:	Počet nově povolených zařízení v kalendářním roce:
Kraje	264	706	563	205	45
Ministerstvo dopravy	18	13	46	12	11
Jihočeský kraj	90	0	60	83	0
Jihomoravský kraj	30	570	390	10	12
Kraj Vysočina	3			25	0
Královehradecký kraj	6	76	75	24	0
Liberecký kraj	8			25	0
Moravskoslezský kraj	2			1	8
Olomoucký kraj	2	0	2	2	10
Pardubický kraj	8	0	12	23	4
Plzeňský kraj	10				
Středočeský kraj	50		12	0	0
Ústecký kraj	5	60	12	12	3
Zlínský kraj	50	0	0	0	8

Počet odstraněných reklamních ploch, resp. reklamních zařízení je velmi uspokojivý. Zde, dle všeho, udělal svůj díl práce osvěta u odpovědných pracovníků.

F 5.3. Podpora telematických zařízení na dálnicích a rychlostních komunikacích

Tabulka F 5 3- 1 Uvedení do provozu telematických systémů (počet a km):

Organizace	Dálnice počet	Dálnice - km	Rychlostní silnice počet	Rychlostní silnice - km
MD - 120 odbor pozemních komunikací	6	562	4	80

G Zlepšení opatření bezprostředně po nehodě

G 1 Zkvalitnění výuky chování při nehodě a poskytování první pomoci

Ministerstvo zdravotnictví připravilo preventivní programy ve školách „Malý záchranář“, „Dopravní výchova s využitím lékárničky pro nácvik první pomoci, „Už vím...“, „Dny proti úrazům“, distribuci zdravotně výchovných materiálů „První pomoc“.

Také ČČK se zapojil projektem výuka první pomoci dětí a mládeže, osvětovými a informačními aktivitami organizované jednotlivými oblastními spolky ČČK.

Tabulka G 1.1 - 1 Informační materiál pro zvýšení informovanosti v poskytování první pomoci a chování po nehodě:

Organizace	Kladná odpověď	Záporná odpověď	Celkový počet obdržených odpovědí
Ministerstvo zdravotnictví	1	0	1
Ministerstvo vnitra	1		1
MD - BESIP	0	1	1
ČČK	1	0	1

G 1.1 Informování veřejnosti o nutnosti a způsobech poskytování první pomoci a chování po nehodě

Informovanost veřejnosti při poskytování první pomoci organizovala města v rámci „Dnů pro zdraví“, především se jednalo o „Zdravá města“. V rámci „Dnů pro zdraví“ byly poskytnuty bezplatné kurzy první pomoci pro zájemce. Vzhledem k tomu, že se jedná o zcela nezbytnou základní dovednost člověka, měla by tento typ výcviku provázet veškerou populaci během vzdělávání od neútlejšího věku a měl by být podstatně rozšířen prostor pro edukaci. ČČK má projekt výuka první pomoci dětí a mládeže a realizuje osvětové a informační aktivity organizované jednotlivými oblastními spolky ČČK.

G 1.2 Zajištění výuky první pomoci na školách v rámci tematiky ochrany člověka za mimořádných okolností

Tematika první pomoci je zahrnuta do rámcových vzdělávacích programů MŠMT především v rámci učiva o ochraně člověka za mimořádných událostí. Nad rámec učiva mohou využít školy námětů zveřejňovaných na metodickém portálu www.rvp.cz. MZ zajistilo vzdělávací akce odbornými pracovníky pro oblast zdravotní politiky KHS a pracovišť podpory veřejného

zdraví SZÚ spolupracují s mateřskými, základními a středními školami v regionech v rámci projektu "Škola podporující zdraví". Poskytují odborné konzultace při koncepci rámcových vzdělávacích programů ve školách v oblastech týkajících se komplexně zdravotnické problematiky. Výuka poskytování první pomoci je i součástí přípravy na (i mezinárodně) velmi úspěšnou Dopravní soutěž mladých cyklistů (DSMC) vyhlašovanou a organizovanou MD - BESIP.

Tabulka G 1.2 - 1 Byly v uplynulém roce vyvinuty nějaké konkrétní aktivity pro zdůraznění výuky první pomoci na základních školách?

Organizace	Kladná odpověď	Záporná odpověď	Celkový počet obdržených odpovědí
Ministerstvo vnitra	1	0	1
Ministerstvo zdravotnictví	1	0	1
Ministerstvo školství, mládeže a tělovýchovy	1	0	1
MD - BESIP	1	0	1

Ministerstvo zdravotnictví připravilo kampaň pro rozšíření znalostí a dovedností při poskytování první pomoci pro širokou veřejnost.

V rámci aktivit „Zdravých měst“ byly v roce 2009 na mnoha místech České republiky pořádány bezplatné kurzy poskytnutí první pomoci.

MD - BESIP metodicky připravila a zajistila tvorbu TV spotů, zaměřených na neodkladnou péči po nehodě.

G 1.3 Zajištění výuky chování po nehodě a poskytování první pomoci pro uchazeče o řidičské oprávnění a pro účastníky doškolovacích kurzů

Výuka je součástí výchovy a vzdělávání k získání řidičského oprávnění. Lze se jen domnívat, že je prováděna pouze formálně, byť ze zákona je vyučována odborníky z medicínského prostředí.

V roce 2009 dále pokračovaly aktivity pro zkvalitnění chování účastníků silničního provozu po nehodě na: MV, MZ, MD.

Tabulka G 1.3 - 1 Byly v uplynulém roce vyvinuty nějaké konkrétní aktivity pro zkvalitnění chování účastníků silničního provozu po nehodě?

Organizace	Kladná odpověď	Záporná odpověď	Celkový počet obdržených odpovědí
Ministerstvo vnitra	1	0	1
Ministerstvo zdravotnictví	1	0	1
Odbory ministerstva dopravy	1	1	2
MD - BESIP	1	0	1

Tabulka G 1.3 – 2 Konkrétní aktivity subjektů

Organizace	Aktivity
Ministerstvo zdravotnictví	Ministerstvo zdravotnictví provádí osvětu pro novou povinnou výbavu autolékárniček – termostatická folie, dýchací rouška nového typu, atd.
MD – Odbor provozu silničních vozidel	Byla zpracována novela vyhlášky č. 341/2002 Sb., do které je začleněna nová povinná výbava pro autolékárničky s povinností doplnit výbavu nejpozději k 1.1.2011.
MD – Odbor komunikace	Projekt zaměřený na poskytování první pomoci – TV.
MD - BESIP	V rámci seriálu STOP na ČT1.

H Dopravní výchova

H 1 Dopravní výchova v předškolním věku

H 1.1 Vytváření výchovných pomůcek k prevenci dětských úrazů v dopravě a bezpečného chování v silničním provozu určeném rodičům předškolních dětí a jejich distribuce.

Tabulka H 1.1- Didaktická pomůcka pro žáky:

Organizace	Počet	Způsob distribuce
Ministerstvo zdravotnictví	2000	Distribuce do MŠ materiálů zaměřených na prevenci dětských úrazů v dopravě, vydaných v minulých letech, probíhala cestou krajských hygienických stanic a pracovišť podpory zdraví Státního zdravotního ústavu.
MD - BESIP	2 500	Dopravní zpívánky pro MŠ a nejmladší žáky ZŠ.
	100 000	Bezpečí dítěte v dopravě (především pro rodiče distribuce prostřednictvím krajských koordinátorů BESIP.
	105 000	Balíček pro žáky 1.tříd ZŠ - distribuce přímo žákům prvních ročníků všech ZŠ v České republice.
	100 000	Dopravní výchova pro 3.ročník ZŠ - distribuce přímo učitelům dopravní výchovy všech ZŠ v České republice.
	4500	Bezpečně k cíli – audiovizuální dílo pro 4.třídy ZŠ - distribuce přímo na všechny ZŠ a DDH v ČR
Český červený kříž	neuveđen	Při jednotlivých akcích a školeních.
Ústřední Automotoklub ČR	neuveđen	Při jednotlivých akcích a školeních.

H 2 Dopravní výchova žáků základních škol

V základních školách je prováděna výuka dopravní výchovy bez jednotných osnov, pouze záleží na každé škole, jakou část dopravní výchovy a do které ročníku ZŠ si ji zařadí. Ve většině se jedná o žáky 4. ročníků, kteří absolvují dopravní výchovu v rámci získávání průkazu Mladý cyklista. Ve většině škol není dopravní výchova zařazována v patřičném rozsahu do učebních plánů v dalších ročnících.

H 2.1 Vytváření výchovných materiálů k prevenci dětských úrazů v dopravě a bezpečného chování v silničním provozu určeném rodičům školních dětí a jejich distribuce.

Ministerstvo zdravotnictví provádělo distribuci materiálů zaměřených na prevenci dětských úrazů v dopravě vydaných v minulých letech do škol. Aktivita probíhala cestou krajských hygienických stanic a pracovišť podpory zdraví Státního zdravotního ústavu.

ÚAMK proškolil 132 117 dětí na dopravních hřištích.

Organizoval tématicky zaměřené soutěže, kterých se zúčastnilo v roce 2009 80 418 dětí z 1189 škol.

H 2.2 Materiální zajištění realizace dopravní výchovy na základní škole

Dopravní výchova probíhala na 13 dopravních hřištích po celé ČR. Výuky se účastnily především 4. ročníky ZŠ v počtu 215 625 dětí. Jako v jediném kraji neprobíhala výuka na DDH v kraji Královéhradeckém.

H 2.3 Zajištění didaktických materiálů pro dopravní výchovu určenou v základních školách Didaktické materiály pro výuku na DDH zajišťuje MD – BESIP.

H 2.4 Zabezpečování provozu dětských dopravních hřišť v souladu s platnou metodikou MD

Na dětských dopravních hřištích absolvovalo výuku v roce 2009 97192 dětí. Z toho získalo průkaz Mladý cyklista 32 884 žáků 4. ročníků ZŠ.

Většina dopravních hřišť slouží i veřejnosti a poskytuje nejrůznější aktivity podporující bezpečnost provozu na silnicích.

H 3 Dopravní výchova pro střední školy a školy vyššího odborného vzdělání

H 3.1 Vyhledání a vyhodnocení vhodných metod a forem dopravní výchovy pro mládež ve věkové kategorii 15-19 let.

Pro žáky středních škol nebyla zatím uplatněna vhodná metodika výuky dopravní výchovy.

H.3.2 Vytvoření systémového nástroje pro dopravní výchovu věkové skupiny mládeže 15-19 let.

Systémový nástroj vytvořil ČČK.

H 4 Autoškolství

H 4.1 Zavést jednotné rámcové výukové plány pro jednotlivé skupiny žadatelů o řidičské oprávnění

V České republice není žádný jednotný systém přípravy žadatele o řidičské oprávnění. Hodinová dotace pro výcvik a výuku je sice dána zákonem č. 247/2000 Sb. ale není zcela postačující, především v oblasti výcviku bezpečné jízdy a také hodinová dotace ve výcviku jízdy s vozidlem se jeví jako nedostatečná. Především proto, že mladí řidiči jsou častými viníky těžkých i smrtelných dopravních nehod.

H 4.2 Zavedení systému vzdělávání učitelů autoškol a prolongace licencí v souladu s požadavky směrnic EU

Ve vzdělávání učitelů autoškol v posledních letech nedošlo k žádné závažnější změně ani v obsahu vzdělávání ani v přístupu státu k zajištění jednotné kvalitní přípravy pro učitele autoškol. Jako jediní pedagogičtí pracovníci nemusí mít absolvované pedagogické minimum. V přípravě učitele autoškoly sice je pedagogika zakotvena v osnově přípravy, ale vzhledem ke stále náročnějším požadavkům na vzdělávání ve všech oblastech školství, je zcela nezbytné zvýšit požadavky na úroveň vzdělání učitele autoškoly.

H 4.3 Vzdělávání zkušebních komisařů v souladu se zákonem č. 247/2000 Sb., revize pravidel v souladu s požadavky směrnic EU

Do vzdělávacího systému pro zkušební komisaře je zapotřebí zakotvit požadavky směrnice EU 2006/126/ES o řídičských průkazech. Vzhledem k tomu, že do zákona musí být přijaty do ledna 2011, je nutné vypracovat nové osnovy a obsah vzdělávání ZK.

H 5 Doškolení řidičů

H 5.1 Vypracování systému následného vzdělávání pachatelů dopravních přestupků

Nebyl vypracován žádný nástroj pro následné vzdělávání a práci s pachateli dopravních přestupků.

H 5.2 Podpora doplňkových kurzů bezpečné jízdy

Kurzy bezpečné jízdy jsou pořádány jako placená forma výcviku pro řidiče, kteří v registru řidičů nemají zaznamenáno více než 10 bodů za porušení právních předpisů ohodnocených méně než 6 body. V těchto kurzech je velmi postrádána péče dopravního psychologa, který by pracoval s bodově ohodnocenými řidiči.

Pro řidiče profesionály je povinné další vzdělávání v souladu se zákonem č. 247/2000 Sb.

Poprvé byla oslovena i skupina seniorů a to publikací s dopravně výchovnou tematikou „Senioři v dopravní výchově“, jejíž přípravu a vydání zajistilo MD - BESIP.

Vzhledem k demografickému vývoji bude třeba skupině seniorů věnovat stále větší pozornost. Mělo by to být jedno z důležitých témat v připravované Strategii 2020.

I Zvýšení respektu účastníků silničního provozu k dodržování právní úpravy

I 1 Zvýšení účinnosti právní úpravy

I 1.1 Příprava novelizace zákona č. 361/2000 Sb., o provozu na pozemních komunikacích a předpisů souvisejících, k zajištění cílů Strategie.

Tabulka I 1.1 - 1 Navržena změna zákona

Organizace	Zásadních úprav:	Přijato zásadních úprav:
Ministerstvo dopravy	7	0

I 2 Zintenzivnění dohledu nad dodržováním právní úpravy

I 2.1 Zavedení silničních technických kontrol do zákona č. 56/2001 Sb., o podmínkách provozu na pozemních komunikacích

Na MD byla vypracována novela zákona.

I 2.2 Zabezpečení účinného státního odborného dozoru nad Stanicemi technické kontroly

MD přijalo a uplatňuje metodiku SOD nad STK. Bylo kontrolováno 140 STK v působnosti krajů a bylo 18 pochybení. Byly sledovány parametry STK, legislativa a předpisy, dodržování technologického postupu při technické prohlídce, ověření teoretických znalostí formou písemného testu) včetně odborného posudku od firmy DEKRA bylo provedeno celkem u 10 stanic. V jednom případě byly zjištěny nedostatky v kompletnosti informacích pro zákazníky, které jsou vyvěšeny v čekárně a nedostatečný ceník za technické prohlídky, v druhém případě se jednalo o nedostatečné svislé dopravní značení a neúplnost profesní složky techniků. U obou stanic byla stanovena lhůta k odstranění a splnění bylo ověřeno následnou kontrolou. U jedné stanice byla provedena kontrola na základě stížnosti ohledně provedení technické prohlídky. Kontrolou bylo zjištěno, že stížnost nebyla oprávněná.

I 2.3 Zabezpečení účinného státního odborného dozoru nad autoškolami a zkušebními komisaři

Bylo provedeno 133 kontrol zkušebních komisařů a bylo zjištěno jen minimum pochybení, které bylo ihned řešeno.

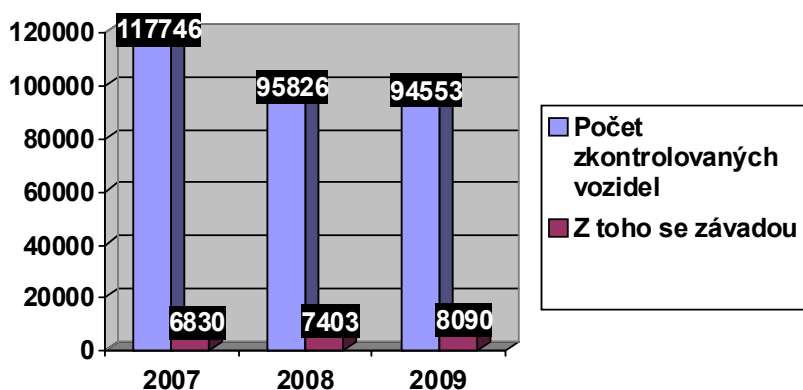
Státní dozor nad autoškoly, učiteli autoškol a zkušebními komisaři je zcela nedostatečný. Nejčastějšími účastníky dopravních nehod jsou mladí začínající řidiči. I z tohoto důvodu je nutností provádění dokonalého a plynulého dozoru nad autoškoly, učiteli AUŠ a zkušebními komisaři. Tyto kontroly nesmí mít jen formální charakter, tj. pochybení při dokumentaci zkoušky, ale je zapotřebí provádět systematickou kontrolu nad prováděním především praktické části zkoušky žadatele o řidičské oprávnění.

I 2.4 Zabezpečení účinného státního odborného dozoru nad provozovateli silniční dopravy ve smyslu §2, odst. 12 zákona č. 111/94 Sb.

Z hlediska problematiky bezpečnosti silničního provozu jsou v silniční dopravě nejvýznamnějšími oblastmi tzv. sociální předpisy (zahrnují bezpečnostní přestávky, doby odpočinku a řízení) a přeprava nebezpečných věcí (podle dohody ADR). Ministerstvo dopravy připravilo za účelem zvýšení kvality a efektivity kontrol těchto oblastí metodické materiály - metodiku kontroly dodržování sociálních předpisů v silniční dopravě a metodiku kontroly přepravy nebezpečných věcí ADR. Kontroly silniční dopravy se provádí dvojím způsobem, a to buď přímo na silnicích jako běžné silniční kontroly nebo v provozovnách dopravců.

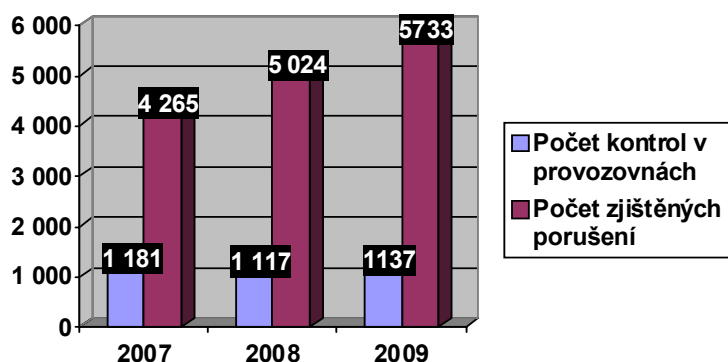
ČR patří podle statistik Evropské komise ke státům, které provádějí větší množství kontrol, ovšem s nižším počtem zjištěných porušení. V posledních letech se tento trend daří postupně měnit, jak lze vidět v následujícím grafu, který zobrazuje počet zkontrolovaných vozidel při silničních kontrolách:

Graf 10 Počet zkontrolovaných vozidel při silničních kontrolách:



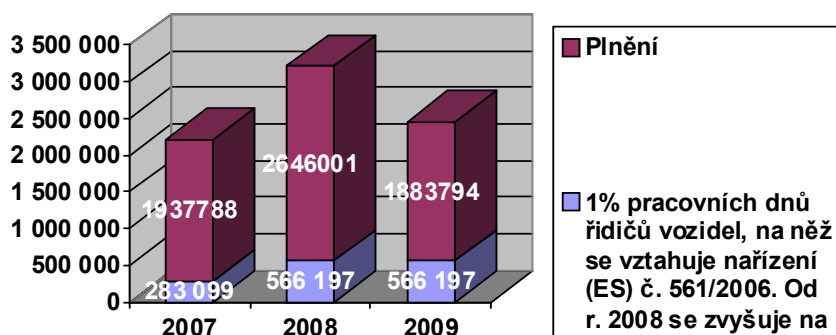
Při kontrolách v provozovnách se provádí kontrola delšího časového období (až 1 rok), je zde proto výrazně větší počet zjištěných porušení:

Graf 11 Počet kontrol v provozovnách



Minimální počty prováděných kontrol stanovuje EU pro všechny státy stejně – stanovením počtu pracovních dnů řidičů, které je potřeba zkontrolovat. V letech 2006-2007 byl počet stanoven na 1%, v letech 2008-2009 na 2% a od 1.1.2010 je tento počet stanoven na 3% pracovních dnů řidičů. Z níže zobrazeného grafu lze vyčíst, že v roce 2007 plnila ČR tento počet na 684% (kontrolováno 1%), v roce 2008 na 467% a v minulém roce na 333%, což ČR řadí na přední místa v EU, přičemž existuje řada států, které stanovené hranice ani nedosahují.

Graf 12 Počet kontrol pracovních dnů řidičů



Koncem roku 2009 získala ČR status aktivního pozorovatele při organizaci Euro-Controle-Route, která sdružuje kontrolní orgány v oblasti silniční dopravy. Účast v této organizaci přispěje k sjednocení provádění kontrol mezi jednotlivými státy EU a rovněž k výměně informací mezi těmito státy. Tato organizace se stala rovněž významným partnerem Evropské komise při tvorbě podkladů a nových předpisů EU.

I 3 Zvýšení účinnosti práce Policie ČR a správních úřadů

I 3.1 Zařadit vyhodnocení realizace opatření ke zlepšení stavu bezpečnosti a plynulosti silničního provozu jako jedno ze stěžejních kritérií pro hodnocení úspěšnosti policejní práce.

PČR se podílí na kontrolních akcích SOD. Ve spolupráci s MD a CSPSD proběhlo v roce 2009 7 školení k problematice kontrol užitkových vozidel dle směrnice 2000/30/ES o silničních technických kontrolách užitkových vozidel provozovaných ve Společenství ve znění směrnice Komise 2003/26/ES, kterou se přizpůsobuje technickému pokroku směrnice Evropského parlamentu a Rady 2000/30/ES, pokud jde o omezovače rychlosti a emise z výfuku užitkových vozidel. Školení bylo týdenní, zahrnovalo jak teorii, tak praxi. Zakončeno bylo zkouškou. Osvědčení obdrželo 250 policistů. Rovněž proběhlo pokračující školení pro 32 policistů.

I 3.2 Kontrola dodržování pravidel silničního provozu Policíí ČR.

Ze strany ministerstva vnitra bylo provedeno 678 kontrol provedených Policíí ČR na území správy kraje Policie ČR.

I 3.3 Kontrola postupu Policie ČR, a obecní a městské policie při řešení přestupků v oblasti bezpečnosti a plynulosti silničního provozu a Policie ČR při šetření dopravních nehod.

Celkem bylo provedeno 792 kontrol a zjištěno 14 závažnějších nedostatků (drobné nedostatky nebyly evidovány). Bližší údaje dodaly:

Ředitelství služby DP 24 kontrol/0 závad,

Kraje:

Jihočeský: 2/0,

Západočeský: 124/5,

Severomoravský: 80/0,

Jihomoravský: 224/1,

a Středočeský: 338/8.

I 3.4 Kontrola postupu správních úřadů při postihu přestupků v oblasti bezpečnosti a plynulosti silničního provozu.

Organizace	Počet dopravních přestupků oznámených správnímu orgánu:	Počet realizovaných kontrol:
Kraje celkem	41 276	5 100
Hl. m. Praha	26 506	5 000
Jihočeský kraj	1 905	2
Královohradecký kraj	254	57

Liberecký kraj	Neuvedeno	4
Moravskoslezský kraj	576	9
Olomoucký kraj	0	11
Ústecký kraj	Neuvedeno	7
Plzeňský kraj	5 057	4
Zlínský kraj	6 978	6

I 3.5 Příprava zavedení jednotného systému elektronického sledování způsobu řešení dopravního přestupku

Ministerstvo vnitra uvádí, že byly podniknuty kroky k zavedení jednotného systému elektronického sledování způsobu řešení dopravního přestupku.

I 3.6 Průběžné informování veřejnosti o aktivitách policie vedoucích ke zvýšení bezpečnosti provozu na pozemních komunikacích a propagace činnosti policie.

Image Policie ČR je vyhodnocováno pouze ad hoc, v souvislosti s konkrétními případy mediální prezentace činnosti Policie ČR.

I 3.7 Zvýšení vymahatelnosti uložených sankcí ve správním řízení a na místě nevybraných blokových pokut a zkrácení doby od zjištění přestupku až do vymožení uložené sankce.

Organizace	Počet pokut uložených správním orgánem	Počet pokut vymožených správním orgánem
Kraje	6026	3604
Jihočeský kraj	1986	976
Královehradecký kraj	130	0
Plzeňský kraj	1790	1650
Zlínský kraj	2261	978

I 4 Legislativa vztahující se k bezpečné silniční infrastruktuře

I 4.1 Připravit a schválit legislativní změnu v zákoně č. 13/1997 Sb., spočívající v zákazu umístění reklamních zařízení v ochranných pásmech pozemních komunikací.

Ministerstvo dopravy – odbor legislativy zahájil jednání a přípravu novely zákona.

I 4.2 Připravit a schválit legislativní změnu v zákoně č.13/1997 Sb., spočívající v implementaci závazné realizace nástrojů směrnice Evropského parlamentu Rady (ES) o řízení bezpečnosti silniční infrastruktury také mimo síť TEN.

Bylo zahájeno jednání o novele – na Odboru 510 Ministerstva dopravy.

J Koordinace činností v oblasti bezpečnosti silničního provozu

J 1 Metodické řízení veřejné správy v rámci bezpečnost silničního provozu

J 1.1 Koordinace a podpora činností koordinačních orgánů v rámci bezpečnost silničního provozu

Ministerstvo dopravy - BESIP zajišťovalo a koordinovalo v rámci činnosti Rady vlády ČR pro bezpečnost silničního provozu podporu činností orgánů zabývajících se touto problematikou.

Tabulka J 1.1 - 1 Byla v minulém roce vyvinuta nějaká metodická podpora pro realizaci opatření ?

Organizace	Kladná odpověď	Záporná odpověď	Celkový počet obdržených odpovědí
MD - BESIP	1	0	1

V sedmi krajích existuje koordinační orgán. V šesti těchto koordinačních orgánech se rozhoduje o finanční podpoře. Dotázaná ministerstva a odbory MD nemají koordinační orgán, pouze MD - BESIP zajišťuje činnost Rady vlády ČR, ale nerozhoduje o finanční podpoře.

Tabulka J 1.1 – 2 Existence koordinačního orgánu, rozhodování koordinačního orgánu o finanční podpoře

Organizace	Existence koordinačního orgánu			Rozhodování koordinačního orgánu o finanční podpoře		
	Kladná odpověď	Záporná odpověď	Celkový počet obdržených odpovědí	Kladná odpověď	Záporná odpověď	Celkový počet obdržených odpovědí
Kraje	7	5	12	6	2	8
Ministerstva	0	0	0	0	0	0
Odbory Ministerstva dopravy	0	2	2	0	2	2
MD - BESIP	1	0	1	0	1	1

V následujících třech tabulkách jsou uvedeny pravomoci koordinačního orgánu, jeho aktivní členové a kontrola tohoto orgánu.

Tabulka J 1.1 - 3 Pravomoci koordinačního orgánu

Kraje	Jaké jsou jeho pravomoci?
Hl. m. Praha	Poradní orgán
Jihočeský kraj	Organizování preventivních akcí
Jihomoravský kraj	Doporučení Radě JMK
Liberecký kraj	Řídící výbor BESIP řídí a koordinuje činnosti BESIP v LK
Olomoucký kraj	Koordinace činnosti BESIP v kraji, rozdělování finančních prostředků poskytnutých krajem
Plzeňský kraj	Koordinační činnost ORP
Středočeský kraj	Odborně doporučující charakter

Tabulka J 1.1 - 4 Vymenujte jeho aktivní členy v uplynulém roce:

Kraje	Aktivní členové
Hl. m. Praha	Odbor dopravy Magistrátu hl.m.Prahy, Krajský pracovník BESIP MD ČR, Police ČR, Městská Policie HMP, Technická správa komunikací HMP, občanská sdružení
Jihočeský kraj	V Třeboni - komise ochrany veřejného pořádku a BESIP, v Jindřichově Hradci - zástupci MěÚ Jindřichův Hradec, v Táboře pracovní skupina BESIP
Jihomoravský kraj	Nejedná se o úzce zaměřený koordinační orgán přímo jen na BESIP. Při Radě JMK je zřízena Komise dopravy, která řeší veškerou problematiku týkající se OD, její členové jsou ve výběrové komisi na dodavatele BESIP pro JMK, doporučují Radě členění finančních prostředků.
Liberecký kraj	Martin Sepp - náměstek hejtmana pro resort dopravy, Ing. Jakešová-vedoucí odboru dopravy KÚLK, Ing. Jeníček - ředitel ŘSD, Ing. Jakuba - ředitel KSSLK, Bc. Řehák - vedoucí DI Policie ČR Liberec, MUDr. Valenta - ředitel KHS Liberec, Ing.Princ - ředitel SŠSSaD Liberec, Ing. Krabs - ředitel SOŠaG Liberec ad.
Olomoucký kraj	Ing. Zdeněk Kocourek , Ing. Josef Liberda, Ing. Miroslav Nakládal, Mgr. Michal Urbášek, Miroslav Jurníček, JUDr. Aleš Zdráhala, Npor. Ing. Oldřich Novotný, Ing. Jaroslav Havelka, Miroslav Sváda, Mgr. Dagmar Tkáčová, Ing. Lubomír Štukavec, Ing. Drahomír Babnič, Ing. Miroslav Charouz, PhDr. František Stružka, Miloslav Číhal
Plzeňský kraj	p. Ircing Bc. Brož Bc. Honzíková
Středočeský kraj	Zaměstnanci Odboru dopravy KÚ
Zlínský kraj	Komise BESIP

Tabulka J 1.1 - 5 Jak je činnost tohoto orgánu měřena, případně kontrolována?

Organizace	Subjekt provádějící kontrolu
Jihočeský kraj	Rada města Třeboň; Rada města Tábor
Liberecký kraj	V Koncepti BESIP LK jsou stanoveny dlouhodobé úkoly, které jsou každoročně vyhodnocovány a aktualizovány
Olomoucký kraj	1 x ročně zpráva o činnosti do Rady Olomouckého kraje
Plzeňský kraj	Výkazy o činnosti
Zlínský kraj	Rada města a zastupitelstva města Zlín
MD – BESIP	Vláda ČR

J 1.2 Podpora aktivit BESIP na regionální a místní úrovni

MV a MD - BESIP dokončily a distribuovaly materiály určené přímo pro regionální, nebo lokální práci v oblasti bezpečnosti silničního provozu ve vlastní působnosti.

Tabulka J 1.2 - 1 Dokončení materiálů určených přímo pro regionální, nebo lokální práci v oblasti bezpečnosti silničního provozu ve vlastní působnosti

Organizace	Kladná odpověď	Záporná odpověď	Celkový počet obdržených odpovědí
MD – BESIP	1	0	1

Výše a použití finančních prostředků pro aktivity jsou uvedeny v následujících dvou tabulkách.

Tabulka J 1.2 - 2 Vyčlenění finančních prostředků pro aktivity pro zvýšení bezpečnosti silničního provozu na regionální případně lokální úrovni, buď přímo nebo formou grantových projektů v rámci vlastního resortu

Organizace	Kladná odpověď	Záporná odpověď	Celkový počet obdržených odpovědí
Odbory Ministerstva dopravy	0	2	2
MD – BESIP	1	0	1

Tabulka J 1.2 - 3 Výše a účel použitých finančních prostředků na regionální úrovni

Kraje	Výše a účel
Jihočeský kraj	150000 Kč v Českých Budějovicích na propagační předměty s logem BESIP a ceny v dopravních soutěžích mladých cyklistů
Liberecký kraj	Grantový program LK určený pro oblast BESIP - výše finančních prostředků 500 000 Kč.

Moravskoslezský kraj	1 000 000 Kč, organizace a vlastní realizace prevence v oblasti bezpečnosti provozu na pozemních komunikacích v působnosti Moravskoslezského kraje
Plzeňský kraj	220 000 - pro ÚAMK 180 000 - centrum služeb 40 000 - doprava žáků na dopravní soutěž
Středočeský kraj	30 000 Kč účel: prevence BESIP

J 1.3 Úzká koordinace informačních, preventivních a represivních aktivit

V následujících dvou tabulkách je uveden výčet koordinovaných kampaní uskutečněných v roce 2009

Tabulka J 1.3 - 1 Které kampaně, případně jiné aktivity byly v uplynulém roce koordinovány?

Organizace	Odpověď
MD – BESIP	„Nemyslíš – zaplatíš“, „The Action“, BESIP Team, „Domluvme se“, „Nezvrtné osudy“, „Připoutáš mne?“

Tabulka J 1.3 - 2 Uveďte prosím, časový rozsah, regionální rozsah, předpokládanou cílovou skupinu a očekávanou míru zasažení této cílové skupiny:

Organizace	Cílová skupina
Ministerstvo vnitra	Spolupráce MD, krajů, PČR a dalších subjektů při realizaci preventivních či informačních akcí. Spolupráce MD, krajů, PČR, státních zástupců aj. subjektů při hledání jednotného postupu při řešení dopravních přestupků spočívajících v řízení motorového vozidla pod vlivem návykových látek a alkoholu, spolupráce MV, MD a PČR při přípravě návrhu novely zákona č. 361/2000 Sb., o silničním provozu a předpisů souvisejících (sněmovní tisk 679) a dalších legislativních návrhů aj.
Hl. m. Praha	Dohled nad provozem v blízkosti přechodů pro chodce u škol.
Jihomoravský kraj	Koordinaci preventivních aktivit, dopravní výchovy apod. kraj realizuje formou zakázky na dodavatele BESIP v JMK (dříve především UAMK) po provedeném výběrovém řízení, a to na základě nabídek a prezentace jak bude zakázka plněna a dále dle sepsané smlouvy, její plnění je průběžně kontrolováno.
Liberecký kraj	Víkendy bez tolerance - akce zaměřené proti alkoholu za volantem, Víkendy pro motorkáře
Moravskoslezský kraj	Výuka dopravní výchovy, Dopravní soutěž mladých cyklistů
Olomoucký kraj	Kontroly vybavení aut, „Týden bez aut“, akce pro veřejnost
Plzeňský kraj	Spolupráce na akcích na zajištění oblasti bezpečnosti silniční dopravy

Středočeský kraj	SOD (kontrola dopravců a na silnici)
Ústecký kraj	Seminář pracovníků odborů dopravy ORP se zaměřením na bezpečnosti silniční dopravy

J 1.4 Vytváření místních plánů zvýšení bezpečnosti silničního provozu se zapojením široké veřejnosti

Pouze v šesti krajích existuje regionální či místní plán zvýšení bezpečnosti silničního provozu se zapojením široké veřejnosti.

Tabulka J 1.4 - 1 Seznam opatření zahrnutých ve struktuře NSBSP, která jsou v tomto plánu zahrnuta

Kraje	Opatření
Jihomoravský kraj	Jednotlivé investiční akce např. do pozemních komunikací jsou podrobně řešeny a schvalovány v R a Z JMK. Plány akcí a činností BESIP jsou součástí smluv, které schvaluje Rada a Zastupitelstvo JMK. Tyto plány zahrnují převážnou část opatření "Strategie".
Karlovarský kraj	Všechna opatření Národní strategie.
Moravskoslezský kraj	Národní strategie byla kompletně převzata do vlastní strategie bezpečnosti silničního provozu v Moravskoslezském kraji včetně investičních programů na rekonstrukce a modernizace silnic II. a III. tříd
Olomoucký kraj	Dopravní výchova, provoz DDH, činnost koordinační komise BESIP.
Plzeňský kraj	Ovlivňování lidského činitele k bezpečnosti na pozemních komunikacích.
Zlínský kraj	"Dětská policie", přednášky pro občany, výtvarná soutěž.

Tabulka J 1.4 - 2 Výše finančních prostředků vyčleněných na realizaci tohoto opatření v krajích

Kraj	Prostředky v Kč
Moravskoslezský kraj	758 000 000 (uvedeny všechny prostředky na modernizaci silniční sítě v majetku kraje)
Olomoucký kraj	750 000
Plzeňský kraj	1 500 000
Ústecký kraj	0
Zlínský kraj	50 000

Výše vynaložených prostředků v jednotlivých krajích je velmi odlišná.

Účinnost opatření je vyhodnocována v pěti krajích. Plán aktivit je vyhodnocován v pěti krajích ze šesti.

J 1.5 Poskytování informací o osvědčených postupech a zkušenostech v oblasti bezpečnosti silničního provozu prostřednictvím webových stránek MD/zvláštní databanky.

Ministerstva dopravy, vnitra, zdravotnictví a školství průběžně poskytovala informace o osvědčených postupech a zkušenostech v oblasti bezpečnosti silničního provozu prostřednictvím webových stránek.

MD - BESIP věnoval aktualizaci a udržování stránek www.ibesip.cz a www.novapraavidla.cz 500 osobohodin. Byly také vkládány nové příklady v oblasti působení MD.

J 2 Zvýšení účinnosti práce Rady vlády ČR pro bezpečnost provozu na pozemních komunikacích a jejího sekretariátu

J 2.1 Ustanovení pracovních skupin složených z odborníků státní správy, nevládních organizací a občanských sdružení i privátního sektoru na konkrétní problémy bezpečnosti silničního provozu (novelizace právní úpravy, mladí a začínající řidiči, mediální působení atd.) v rámci Rady vlády České republiky pro bezpečnost provozu na pozemních komunikacích

V rámci Rady vlády České republiky pro bezpečnost silničního provozu byla ustavena pracovní skupina pro koordinaci činnosti bezpečnosti silničního provozu na úrovni krajů a obcí. Zajištění analytické a koncepční činnosti.

J 2.1 Zajištění kontinuálního výzkumu a vývoje opatření pro zvýšení bezpečnosti silničního provozu s prioritním zaměřením do následujících oblastí (klinická analýza nehod, bezpečnost provozu a uspořádání dopravního prostoru, koexistence člověk stroj, nové technologie pro zvýšení bezpečnosti silničního provozu)

V zodpovědnosti Ministerstva dopravy tyto činnosti probíhají průběžně v následujících oblastech:

- klinická analýza nehod,
- bezpečnost provozu a uspořádání dopravního prostoru,
- koexistence člověk – stroj,
- nové technologie pro zvýšení bezpečnosti silničního provozu,
- vzdělávání zkušebních komisařů – implementace směrnice EU 2006/126/ES.

J 2.2 Pololetní vyhodnocování plnění úkolů vyplývajících ze Strategie

Pololetní vyhodnocování se neprovádí, pouze roční, viz bod J 2.3. Bylo by vhodné na nižších úrovních řízení (kraje, obce) provádět vyhodnocení opatření a pružně reagovat na situaci v bezpečnostní politice na krajské (městské) úrovni.

J 2.3 Každoroční vyhodnocování plnění úkolů vyplývajících ze Strategie a případná aktualizace Strategie s podáním informace vládě ČR

MD - BESIP zpracovalo pravidelnou roční Informaci o plnění Národní strategie bezpečnosti silničního provozu a podalo ji vládě ČR v dubnu 2009.

Tabulka J 2.3 - 1 Existuje hodnotící zpráva s členěním dle jednotlivých opatření?

Organizace	Kladná odpověď	Záporná odpověď	Celkový počet obdržených odpovědí
Ministerstvo vnitra	1	0	1
MD – BESIP	1	0	1

J 2.4 Systematické vyhodnocování příčin nehodovosti v místech častých dopravních nehod nebo nehod se zvláště závažnými následky.

Na základě podpory MV poskytují všechny kraje ČR data o příčinách nehodovosti správcům komunikací, případně jim pověřeným odborným firmám.

V osmi krajích probíhá systematické vyhodnocování míst častých dopravních nehod. Tři odbory MD odpověděly negativně.

Tabulka J 2.4 - 1 Probíhá na pozemních komunikacích ve vaší působnosti systematické vyhodnocování míst častých dopravních nehod?

Organizace	Odpověď
Hl. m. Praha	Ano
Jihočeský kraj	Ano
Jihomoravský kraj	Ano
Karlovarský kraj	Ne
Královehradecký kraj	Ano
Liberecký kraj	Ano
Moravskoslezský kraj	Ano
Pardubický kraj	Ano
Plzeňský kraj	Ano
Středočeský kraj	Ne
Ústecký kraj	Ne
Zlínský kraj	Ano

Tabulka J 2.4 - 2 Druh vyhodnocování

Kraje	Druh vyhodnocování dle:
Hl. m. Praha	Četnosti nehod
Jihočeský kraj	Četnosti nehod
Jihomoravský kraj	podrobných analýz

Kraj Vysočina	Četnosti nehod
Královehradecký kraj	podrobných analýz
Liberecký kraj	podrobných analýz
Moravskoslezský kraj	Četnosti nehod
Pardubický kraj	Četnosti nehod
Plzeňský kraj	Četnosti nehod

V následující tabulce je uveden počet eliminovaných míst častých dopravních nehod.

Tabulka J 2.4 - 3 Počet eliminovaných míst častých dopravních nehod v roce 2009

Organizace	Počet eliminovaných míst:
Kraje celkem	73
Hl. m. Praha	30
Jihočeský kraj	7
Jihomoravský kraj	
Kraj Vysočina	7
Královehradecký kraj	7
Liberecký kraj	5
Moravskoslezský kraj	Neuvedeno
Pardubický kraj	2
Plzeňský kraj	15

J 2.5 Průběžné vyhodnocování účinnosti příslušné legislativy upravující podmínky provozu na pozemních komunikacích; dávat podněty k odstraňování legislativních či jiných bariér bránících zajištění bezpečnosti provozu na pozemních komunikacích či efektivnímu výkonu činnosti policie na tomto úseku

Ministerstvo vnitra, MD - 150 odbor provozu silničních vozidel, MD - 510 odbor legislativy a MD – BESIP průběžně vyhodnocovaly účinnost příslušné legislativy.

Tabulka J 2.5 - 1 Průběžné vyhodnocování účinnosti příslušné legislativy

Organizace	Odpověď
MD - 150 odbor provozu silničních vozidel	Ano
MD - 190 odbor veřejné dopravy	Ne
MD - 510 odbor legislativy	Ano
MD - BESIP	Ano
MD - 910 odbor infrastruktury	Ne
Ministerstvo vnitra	Ano

Tabulka J 2.5 - 2 Počet podnětů

Kraje	Počet návrhů	Tématika návrhu
Hl. m. Praha	2	Podněty na změnu legislativy předané příslušným ministerstvům, jednak k činnosti obecních policíí a ke značení přechodů pro chodce přes tramvajové trati
Liberecký kraj	4	Výzvy státního dozoru
Olomoucký kraj	-	Nebylo prováděno
Plzeňský kraj	15	Vysoká rychlost, poškozená vozovka
Zlínský kraj	6	Člen realizačního týmu legislativní. úprav na podporu cyklo dopravy. metodické vedení (vraky, zeleň, zimní údržba,...)

J 2.6 Systematicky vést statistiku nehodovosti, jejích následků a příčin

Ministerstvo vnitra systematicky vedlo statistiku nehodovosti.

Ministerstvo vnitra poskytuje tuto statistiku na svých webových stránkách (měsíčně, ročně) a vydalo přehledy nehodovosti v tištěné podobě (ročně).

Oddělení MD - BESIP tyto statistiky přebíralo, dále podrobně analyzovalo, vyhodnocovalo a porovnávalo i s údaji se zahraničí. Stručné výsledky byly prezentovány na webových stránkách MD ČR, detailní pak na www.ibesip.cz.

Tabulka J 2.6 - 1 Existence statistiky GŘ PČR

Organizace	Kladná odpověď	Záporná odpověď	Celkový počet obdržených odpovědí
Ministerstvo vnitra	1	0	1
Odbory ministerstva dopravy	1	0	1

J 3 Zvýšení intenzity zapojení dalších subjektů do systému prevence nehod na pozemních komunikacích

J 3.1 Podporování vybraných projektů ke zvýšení bezpečnosti silničního provozu nestátních institucí formou grantů.

Výše finančních prostředků, které byly v uplynulém roce rozděleny na aktivity v oblasti zvyšování bezpečnosti silničního provozu pro nestátní instituce formou otevřených grantů bylo v roce 2009 následující:

Liberecký kraj 500 000

Pardubický kraj 250 000

J 3.2 Podporování vybraných projektů ke zvýšení bezpečnosti silničního provozu nestátních institucí formou grantů.

Na MZ nebylo řešeno a zajištěno rozšíření spoluúčasti pacientů na úhradu nákladů léčení v případech, kdy došlo k porušení základních povinností účastníků silničního provozu.

Je předpokladem, že na tomto poli se otevírá možnost pro pojišťovny působící v oblasti povinného ručení a pojištění vozidla, včetně dalších typů pojistného týkající se provozu vozidla.

J 3.3 Doporučení prosazování principů bezpečného chování v silničním provozu ve směru k tvůrcům mediálních pořadů.

MD - BESIP nedostalo v roce 2009 žádné podněty nebo stížnosti od veřejnosti nebo státních organizací, které by upozorňovaly na porušování pravidel silničního provozu v pořadech TV nebo ČRo. Naopak byl vznesen apel na vysílání "necenzurovaných" spotů ke kampani „Nemyslíš - zaplatíš“ v TV.

Přes velmi pozitivní trend ve vývoji počtu usmrčených na našich silnicích, který nastal v letech 2008-2009, se přesto nedaří na 100% dosáhnout předpokládaných výsledků Strategie. Důvody této skutečnosti můžeme nalézt v analýze odpovědí subjektů odpovědných za plnění opatření přijatých v této Strategii. Ukazuje se stále poněkud nižší úroveň pozornosti věnované snižování nehodovosti. Mezi hlavní problémy patří nedostatečné přijetí Strategie dalšími subjekty. Názorně to dokumentuje aplikace na úrovni krajů demonstrována v jejich informacích o realizaci jednotlivých prostředků.

Například je to patrné v opatření A 2 Široká aplikace prvků dopravního zklidňování zejména v obcích, B 1.1 Srozumitelnost dopravního značení, B 2.2 Posouzení rozhledových polí železničních přejezdů a další. Kromě toho zřejmě nejsou reportovány skutečné stavy věci a plnění opatření jsou pojata formálně.

Z odpovědí rovněž vyplývá, že :

- nejsou v dostatečném rozsahu posuzována a vyhodnocována nehodová místa,
- jsou málo uplatňována nízkonákladová stavební opatření z oblasti zklidňování dopravy,
- se málo provádí bezpečnostní audit nově budovaných staveb.

Pouze několik krajů přijalo Strategii jako seriózní dokument, který jim může napomoci ke zvýšení ochrany životů a zdraví svých občanů na komunikacích v jejich působnosti. Tyto kraje rovněž vynaložily snahu vytvořit v rámci svých možností potřebné organizační, personální i finanční podmínky pro uplatnění nástrojů a opatření Strategie. Naopak z odpovědí některých krajů vyplývá, že k celému dokumentu přistoupily velmi povrchním způsobem a mnohé z nich dokonce některé nástroje vůbec neaplikovaly. Souvisí to i s nedostatečnou informovaností o této problematice, její nedostatečnou medializací a ve finálním dopadu i nedostatečnou finanční zajištěností.

Prvním krokem ke zlepšení situace bylo ustavení stálé pracovní skupiny pro koordinaci těchto aktivit a rozvoj spolupráce na úrovni krajů, měst a obcí v rámci Rady vlády České republiky pro bezpečnost silničního provozu, která by měla zejména přispět k vytvoření nové Strategie do roku 2020.

Důležité však je, aby se Strategie stala skutečným základem pro činnost všech subjektů působících na bezpečnost silničního provozu, včetně pozitivního vnímání širokou veřejností.

Sumárně lze konstatovat, že rok 2009 znovu potvrdil správnost dlouhodobé orientace Strategie i věcnou správnost zvolených nástrojů a opatření. Objektivní analýza nedostatků a identifikace slabých míst její implementace však jednoznačně ukazuje jaké rezervy ještě existují a jaký potenciál ke zlepšení nabízí důsledné zapojení všech odpovědných podílníků v silničním provozu. Tato obrovská příležitost by měla být důsledně zapracována do připravované Strategie bezpečnosti silničního provozu na období 2011-2020. Vytvořením provázanosti se 4. akčním plánem bezpečnosti EU se vytváří šance pro to, aby se Česká republika zařadila mezi vyspělé evropské země, kterým leží na srdci bezpečnost a péče o zdraví svých občanů.