



NÁRODNÍ STRATEGIE

bezpečnosti silničního provozu

Informace o plnění v roce 2010

***Informace o plnění Národní strategie
bezpečnosti silničního provozu v roce 2010***

Obsah

OBSAH	3
SEZNAM ZKRATEK	5
ÚVOD	7
A SNÍŽENÍ POČTU NEHOD A JEJICH NÁSLEDKŮ ZPŮSOBENÝCH NEPŘIMĚŘENOU RYCHLOSTÍ	10
A 1 PREVENTIVNÍ PŮSOBNÍ K SNÍŽENÍ POČTU NEHOD ZPŮSOBENÝCH VLIVEM NEPŘIMĚŘENÉ RYCHLOSTI	10
A 2 ŠIROKÁ APLIKACE PRVKŮ DOPRAVNÍHO ZKLIDŇOVÁNÍ ZEJMÉNA V OBCÍCH	14
A 3 ZVÝŠENÍ POČTU MĚŘENÍ RYCHLOSTI JÍZDY	17
B SNÍŽENÍ POČTU NEHOD A JEJICH NÁSLEDKŮ ZPŮSOBENÝCH NEDÁNÍM PŘEDNOSTI V JÍZDĚ	20
B 1 ZVÝŠENÍ PŘEHLEDNOSTI KŘÍŽOVATEK	20
B 2 ZVÝŠENÍ BEZPEČNOSTI ŽELEZNIČNÍCH PŘEJEZDŮ	26
B 3 ZVÝŠENÍ POČTU SLEDOVÁNÍ JÍZDY A CHŮZE NA ČERVENOU NA KŘÍŽOVATKÁCH VYBAVENÝCH SVĚTELNÝM SIGNALIZAČNÍM ZAŘÍZENÍM	32
C SNÍŽENÍ POČTU NEHOD A JEJICH NÁSLEDKŮ ZAVINĚNÝCH POD VLIVEM ALKOHOLU A JINÝCH DROG	34
C 1 SNÍŽENÍ POČTU NEHOD ZAVINĚNÝCH POD VLIVEM ALKOHOLU, LÉKŮ A JINÝCH NÁVYKOVÝCH LÁTEK PROSTŘEDNICTVÍM VÝCHOVNÉHO PŮSOBNÍ	34
C 2 SNÍŽENÍ POČTU NEHOD ZAVINĚNÝCH POD VLIVEM ALKOHOLU PROSTŘEDNICTVÍM INTENZIVNĚJŠÍHO DOHLEDU POLICIE ČR	41
D SNÍŽENÍ ZÁVAŽNOSTI NÁSLEDKŮ NEHOD ZVÝŠENÝM POUŽÍVÁNÍM ZADRŽNÝCH SYSTÉMŮ	43
D 1 ZVÝŠENÍ ČETNOSTI POUŽÍVÁNÍ BEZPEČNOSTNÍCH PÁSŮ PROSTŘEDNICTVÍM VÝCHOVNÉHO PŮSOBNÍ	43
D 2 ZVÝŠENÍ ČETNOSTI POUŽÍVÁNÍ BEZPEČNOSTNÍCH PÁSŮ PROSTŘEDNICTVÍM INTENZIVNĚJŠÍHO DOHLEDU POLICIE ČR	46
E ZVÝŠENÍ OCHRANY ZRANITELNÝCH ÚČASTNÍKŮ SILNIČNÍHO PROVOZU	48
E 1 ZVÝŠENÍ OCHRANY DĚTÍ NA POZEMNÍCH KOMUNIKACÍCH	48
E 2 ZVÝŠENÍ ZNALOSTI LEGISLATIVY ZE STRANY CHODCŮ A CYKLISTŮ JAKO ÚČASTNÍKŮ SILNIČNÍHO PROVOZU	51
E 3 ZLEPŠENÍ CHOVÁNÍ CHODCŮ A CYKLISTŮ PROSTŘEDNICTVÍM INTENZIVNĚJŠÍHO DOHLEDU POLICIE ČR.....	54
F VYTVÁŘENÍ BEZPEČNÉHO DOPRAVNÍHO PROSTORU	57
F 1 HODNOCENÍ DOPADU NOVĚ PLÁNOVANÝCH KOMUNIKACÍ NA BEZPEČNOST SOUVISEJÍCÍ SILNIČNÍ SÍŤE	57
F 2 NEZÁVISLÁ KONTROLA A PROVĚŘENÍ PROJEKTOVÉ DOKUMENTACE NOVĚ PLÁNOVANÝCH DOPRAVNÍCH STAVEB (BEZPEČNOSTNÍ AUDIT – VIZ SMĚRNICE 2008/96/ES O ŘÍZENÍ BEZPEČNOSTI SILNIČNÍ INFRASTRUKTURY).....	57
F 3 SYSTEMATICKÉ ZJIŠŤOVÁNÍ A ODSTRAŇOVÁNÍ PŘÍČIN NEHODOVOSTI V MÍSTECH ČASTÝCH DOPRAVNÍCH NEHOD (ŘÍZENÍ BEZPEČNOSTI SILNIČNÍ SÍŤE)	61
F 4 BEZPEČNOSTNÍ INSPEKCE POZEMNÍCH KOMUNIKACÍ (BEZPEČNOSTNÍ KONTROLY)	62
F 5 PODPŮRNÁ OPATŘENÍ K ZAJIŠTĚNÍ BEZPEČNÉ SILNIČNÍ INFRASTRUKTURY	62
G ZLEPŠENÍ OPATŘENÍ BEZPROSTŘEDNĚ PO NEHODĚ	64
G 1 ZKVALITNĚNÍ VÝUKY CHOVÁNÍ PŘI NEHODĚ A POSKYTOVÁNÍ PRVNÍ POMOCI	64
H DOPRAVNÍ VÝCHOVA	70
H 1 DOPRAVNÍ VÝCHOVA V PŘEDŠKOLNÍM VĚKU.....	70
H 2 DOPRAVNÍ VÝCHOVA ŽÁKŮ ZÁKLADNÍCH ŠKOL	70
H 3 DOPRAVNÍ VÝCHOVA PRO STŘEDNÍ ŠKOLY A ŠKOLY VYŠŠÍHO ODBORNÉHO VZDĚLÁNÍ	72
H 4 AUTOŠKOLSTVÍ	72
H 5 DOŠKOLOVÁNÍ ŘIDIČŮ	73

I ZVÝŠENÍ RESPEKTU ÚČASTNÍKŮ SILNIČNÍHO PROVOZU K DODRŽOVÁNÍ PRÁVNÍ ÚPRAVY	75
I 1 ZVÝŠENÍ ÚČINNOSTI PRÁVNÍ ÚPRAVY	75
I 2: ZINTENZIVNĚNÍ DOHLEDU NAD DODRŽOVÁNÍM PRÁVNÍ ÚPRAVY	75
I 2.3 ZABEZPEČENÍ ÚČINNÉHO STÁTNÍHO ODBORNÉHO DOZORU NAD AUTOŠKOLAMI A ZKUŠEBNÍMI KOMISAŘI	77
I 3: ZVÝŠENÍ ÚČINNOSTI PRÁCE POLICIE ČR A SPRÁVNÍCH ÚŘADŮ	79
I 4: LEGISLATIVA VZTAHUJÍCÍ SE K BEZPEČNÉ SILNIČNÍ INFRASTRUKTUŘE	82
J KOORDINACE ČINNOSTÍ V OBLASTI BEZPEČNOSTI SILNIČNÍHO PROVOZU	84
J 1 METODICKÉ ŘÍZENÍ VEŘEJNÉ SPRÁVY V RÁMCI BEZPEČNOST SILNIČNÍHO PROVOZU	84
J 2 ZVÝŠENÍ ÚČINNOSTI PRÁCE RADY VLÁDY ČR PRO BEZPEČNOST PROVOZU NA POZEMNÍCH KOMUNIKACÍCH A JEJÍHO SEKRETARIÁTU	91
J 3 ZVÝŠENÍ INTENZITY ZAPOJENÍ DALŠÍCH SUBJEKTŮ DO SYSTÉMU PREVENCE NEHOD NA POZEMNÍCH KOMUNIKACÍCH	95
ZÁVĚR	96

Seznam zkratk

AETR	Evropská dohoda o práci osádek vozidel v mezinárodní silniční dopravě
BESIP	Oddělení Ministerstva dopravy
CDV	Centrum dopravního výzkumu, v.v.i.
ČČK	Český červený kříž
DBA	Dopravně bezpečnostní akce
DDH	Dětské dopravní hřiště
DSMC	Dopravní soutěž mladých cyklistů
DZ	Dopravní značka
EU	Evropská unie
GŘ HZS	Generální ředitelství Hasičského záchranného sboru
HZS	Hasičský záchranný sbor
ITS	inteligentní dopravní systémy
MD	Ministerstvo dopravy
MM	Magistrát města
MÚ	Městský úřad
JMK	Jihomoravský kraj
MK	místní komunikace
MO	Ministerstvo obrany
MŠMT	Ministerstvo mládeže, sportu a tělovýchovy
MV	Ministerstvo vnitra
MZd	Ministerstvo zdravotnictví
NSBSP	Národní strategie bezpečnosti silničního provozu – Strategie
ORP	obce s rozšířenou působností
PČR	Policie České republiky
ŘSD	Ředitelství silnic a dálnic
SFDI	Státní fond dopravní infrastruktury

SOD	Státní odborný dozor
SÚS	Správa a údržba silnic
SŠ	Střední škola
STK	Stanice technické kontroly
SÚS	Správa údržba silnic
SZÚ	Státní zdravotní ústav
SŽDC	Správa železniční dopravní cesty
TP	Technické podmínky
TSK HMP	Technická správa komunikací Hlavního města Prahy
VaV	Věda a výzkum
ZŠ	Základní škola

Národní strategie bezpečnosti silničního provozu (dále jen Strategie) v roce 2010 dovršila platnost prvního revidovaného dokumentu, kterým se Česká republika zavázala ke snížení počtu usmrcených při dopravních nehodách na polovinu z roku 2002. Tímto se připojila k vytyčenému cíli zemí Evropské unie.

V průběhu realizace opatření Strategie pro léta 2004 - 2010 se projevil významný trend ve snížení dopravní nehodovosti na silnicích v České republice. Z počtu usmrcených v roce 2002, kdy zemřelo 1 314 osob, zemřelo v roce 2010 při dopravní nehodě a nebo v souvislosti s dopravní nehodou 753 osob, to je pokles o 43 %. Česká republika tak zaostala za svým, velmi ambiciózním cílem o 96 usmrcených osob při dopravních nehodách. Je zapotřebí konstatovat, že jsme sice nenaplnili stanovený cíl, ale velmi jsme se mu přiblížili.

Vývoj počtu usmrcených, dokumentovaný v grafu č. 1, však jednoznačně prokazuje, že cíle mohlo být reálně dosaženo, pokud by nenastal nepříznivý propad v roce 2007. Poklesy dosažené v letech 2004 - 2006 a následně pak v letech 2008 - 2010 potvrzují, že cíl byl reálně stanoven, že potřebná nápravná opatření byla správně zvolena a že prokázala také svou účinnost. Pokud by v roce 2007 zůstal počet usmrcených jen na stejné výši jako v předchozím roce 2006, mohlo být v roce 2010 dosaženo počtu pouhých 586 usmrcených osob a mohlo se docílit poklesu až o 55 %!

Přesto je však třeba konstatovat, že k pozitivnímu plnění Strategie velmi přispělo, že řada odpovědných subjektů za plnění jejich cílů věnovala velkou pozornost realizaci opatření.

V návaznosti na novou koncepci BESIP se od druhé poloviny roku 2010 bezpečnost silničního provozu zařadila mezi mediální témata.

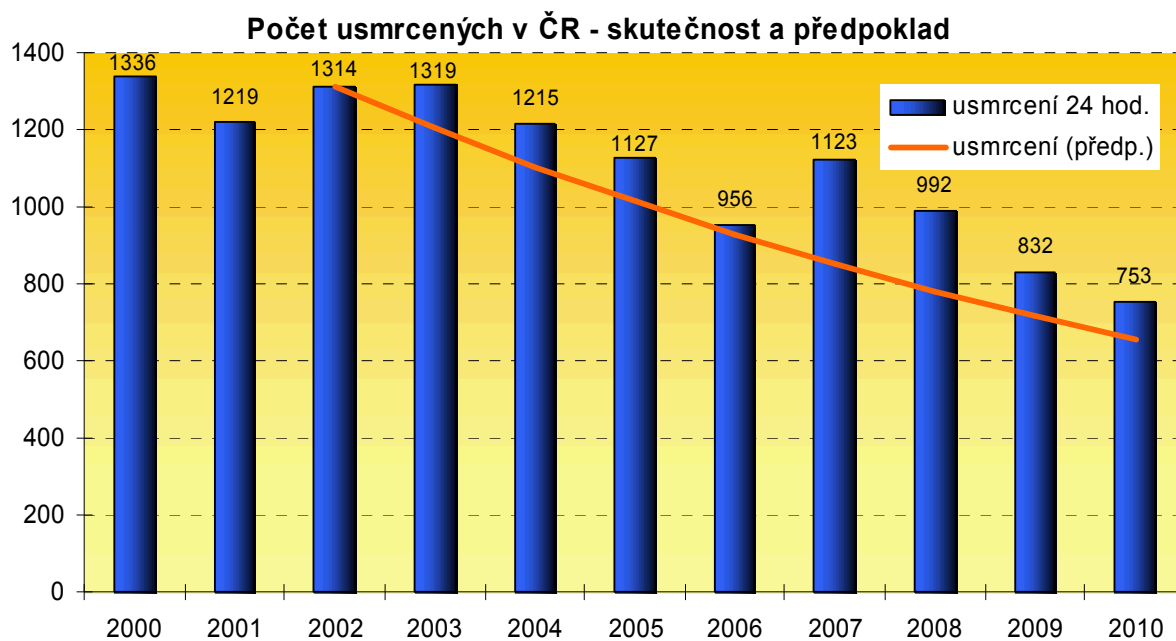
Na pozitivním vývoji v loňském roce se podílela zejména tato opatření:

- Implementace jednotlivých opatření Strategie.
- Zvýšená pozornost dohledu a dozoru dopravní policie a důraznější represivní činnost příslušných složek.
- Působení bodového systému.
- Mediální kampaně zaměřené na bezpečnost silničního provozu.

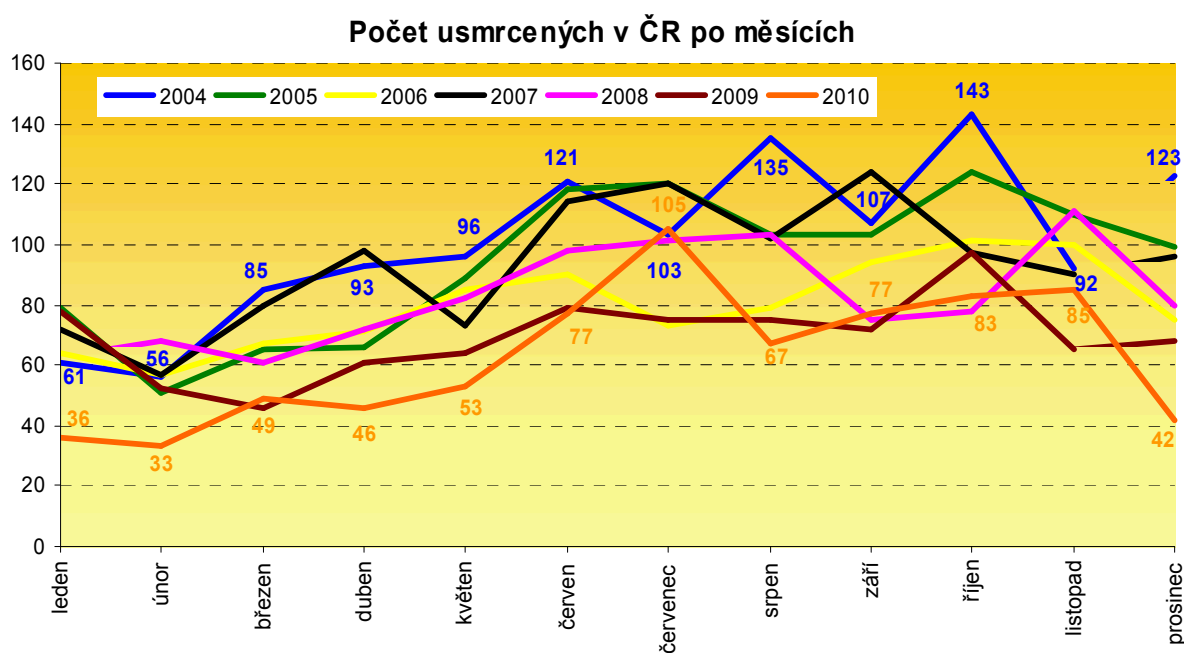
Podkladem pro zprávu o plnění Strategie v roce 2010 byly informace získané od všech odpovědných subjektů uvedených ve Strategii. Bylo využito webových formulářů, které byly upraveny v souladu s obsahovými změnami zahrnutými do revidované Strategie.

Všem odpovědným subjektům děkujeme za důsledné plnění opatření Strategie pro léta 2004 - 2010. Pomohly tak plnit cíl Strategie a jejich zásluhou zemřelo či bylo zraněno na našich silnicích méně osob.

Graf č. 1 Předpokládaný a skutečný vývoj v počtu usmrcených v silničním provozu do roku 2010



Graf č. 2 Počet usmrcených na pozemních komunikacích v ČR (po měsících, 2004 - 2010)



A Snížení počtu nehod a jejich následků způsobených nepřiměřenou rychlostí

A 1 Preventivní působení k snížení počtu nehod způsobených vlivem nepřiměřené rychlosti

A 1.1 Každoroční kampaň zaměřená na dodržování rychlostních limitů, s důrazem na jízdu v obci a dodržování bezpečné vzdálenosti

Tabulka A 1.1 - 1 Pořádání kampaně v rámci opatření

Organizace	Kladná odpověď	Záporná odpověď	Celkový počet obdržených odpovědí
Kraje	9	13	22 odpovědí*
Ministerstvo obrany		1	
Ministerstvo dopravy –BESIP	1	0	1

*Poznámka: Na otázku odpovědělo 11 krajů, ale zaslalo celkem 22 odpovědí, vzhledem k tomu, že kraje pořádaly nejen kampaně podporující kampaň celostátní, ale také uskutečnily kampaně vlastní.

Ministerstvo dopravy – Oddělení BESIP pořádalo v uplynulém období kampaň „Nemyslíš, zaplatíš“, která pokrývala mnoho oblastí nebezpečného chování v provozu na pozemních komunikacích. Tato kampaň vzbudila jak kladné, tak i záporné ohlasy vykreslením reálných situací a jejich fatálních následků. Další z kampaní zaměřených na mladé studenty byla kampaň „The Action“, která probíhala několik let. V roce 2010 proběhlo celkem 87 představení po celé republice.

Ministerstvo obrany - Vojenská policie provádí průběžně dohled, jak ve vojenských objektech tak mimo ně, v souladu se zákonem č. 124/1992 o Vojenské policii. V roce 2010 bylo provedeno 1 100 samostatných dopravně pořádkových hlídek a 300 ve spolupráci s Policií ČR. Zasažení cílové skupiny je 14 %.

Dále je v resortu prováděno školení řidičů všech kategorií dle vnitřních předpisů. Zasažení cílové skupiny je 25 %. Cílová skupina se skládá z: řidičů vozidel Ozbrojených sil ČR,

ostatních řidičů ve vojenských objektech. Ve spolupráci s Policií ČR jsou to všichni řidiči, pohybující se ve vojenských prostorech.

V krajích byly pořádány kampaně podporující celostátní kampaně i kampaně vlastní – krajské.

Vlastní kampaně pořádaly kraje:

Hl. m. Praha

Bezpečné cesty do školy, pražský Promotým BESIP.

Jihočeský kraj

Dodržování rychlostních limitů - Třeboň,

Seminář v rámci Mobilsalonu v Českých Budějovicích.

Liberecký kraj

„V jedné stopě“ - akce zaměřené na rychlost motocyklistů pořádaná „Týmem silniční bezpečnosti“ Libereckého kraje ve spolupráci s PČR pořádaná v průběhu roku 2010.

„Dopravně bezpečnostní akce s Policií“ - kontroly rychlosti vozidel, technického stavu a alkoholu u vybraných základních škol v Libereckého kraje. Organizoval „Tým silniční bezpečnosti“ Libereckého kraje ve spolupráci s PČR a za účasti dětí z vybraných ZŠ. Výstava „Stop smrtelným nehodám“ – putovní výstava Libereckého kraje zaměřená na témata: rychlost, alkohol a nedodržení dopravních předpisů (Krajského úřadu Libereckého kraje a Magistrátu města Liberec, MÚ Semily a Nového Boru).

Pardubický kraj

Plakáty „2 s“, Bezpečnostní akce Policie ČR.

Plzeňský kraj

Dodržování rychlosti v obci a blízkosti škol.

Zlínský kraj

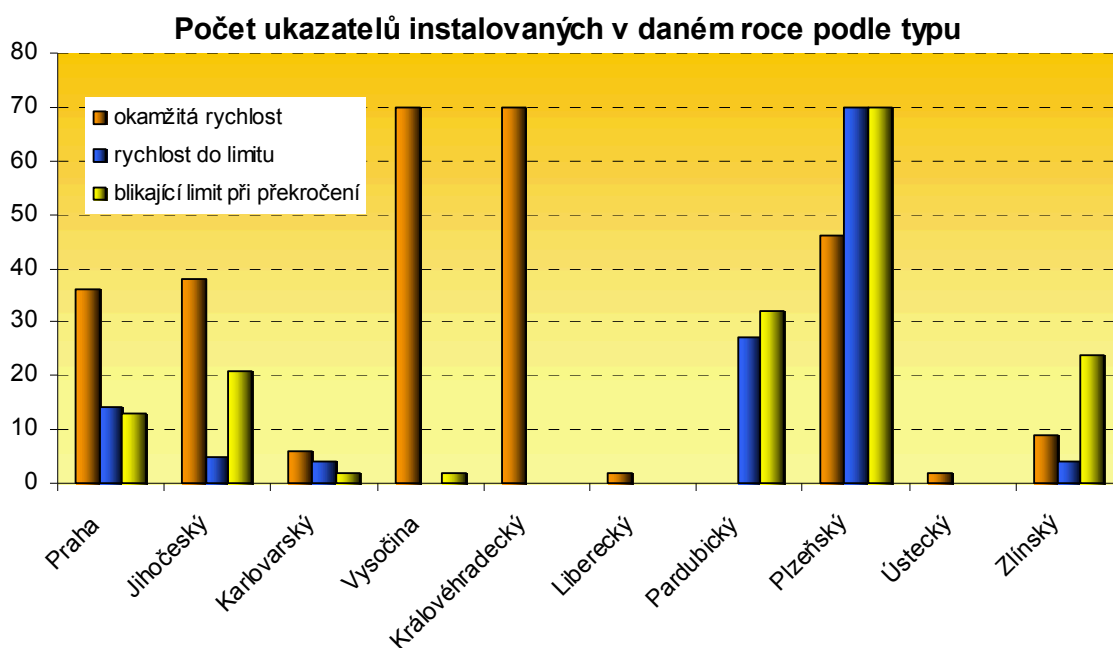
Dětská Policie, Motobesip, Dětská výtvarná soutěž.

A 1.2 Osazování informačních automatických měřičů rychlosti

Tabulka A 1.2 - 1 Používání informačních automatických měřičů rychlosti dle typu:

Kraje	Ukazatele celkové rychlosti	Ukazatele dodržování nejvyšší dovolené rychlosti	Ukazatele blikající při překročení nejvyšší dovolené rychlosti	Ukazatele využívané současně k získávání dat rychlostních charakteristik dopravního proudu.
Hl. m. Praha	36	14	13	16
Jihočeský kraj	38	5	21	6
Karlovarský kraj	6	4	2	0
Kraj Vysočina	70	0	2	-
Královéhradecký kraj	2	0	0	0
Liberecký kraj	0	0	0	0
Pardubický kraj	46	27	32	-
Plzeňský kraj	85	70	70	-
Ústecký kraj	2	0	0	-
Zlínský kraj	9	4	24	2
Celkem	294	124	164	24

Graf č. 3 Počet ukazatelů instalovaných v roce 2010



Tabulka A 1.2 - 2 Dostupnost dat k dalším analýzám

Organizace	Kladná odpověď	Záporná odpověď	Celkový počet obdržených odpovědí
Kraje	4	-	4
Ministerstvo dopravy	neuveďeno	-	-

Získaná data archivuje k dalšímu využití:

Hlavní město Praha:

TSK HMP,
Úřady městských částí.

Jihočeský kraj:

České Budějovice - Signalbau Huber,
Dačice - MP,
Milevsko - MěÚ,
Jindřichův Hradec - MP,
Písek - MP,
Tábor – MP.

V Plzeňském kraji:

Policie ČR.

Ve Zlínském kraji:

Pověřené obce - odbory dopravy.

Tabulka A 1.2 - 3 Dostupnost analýzy dat pro širokou veřejnost

Organizace	Kladná odpověď	Záporná odpověď	Celkový počet obdržených odpovědí
Kraje	2	5	7

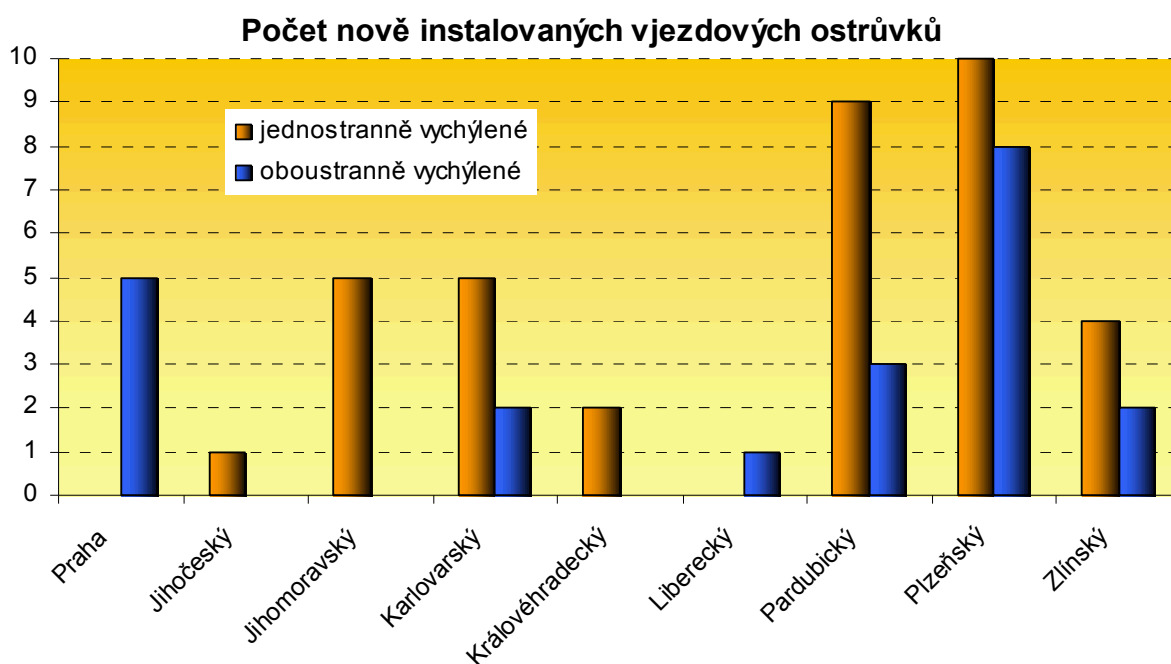
A 2 Široká aplikace prvků dopravního zklidňování zejména v obcích

A 2.1 Aplikace vjezdových ostrůvků na vjezdech do obcí na novostavbách i stávajících komunikacích

Tabulka A 2.1 - 1 Počet nových vjezdových ostrůvků instalovaných v roce 2010

Kraj	Jednostranně vychýlené vjezdové ostrůvky	Oboustranně vychýlené vjezdové ostrůvky	Celkový počet vjezdových ostrůvků v krajích
Hl. m. Praha	0	5	5
Jihočeský kraj	1	0	1
Jihomoravský kraj	5	0	5
Karlovarský kraj	5	2	7
Královéhradecký kraj	2	0	2
Liberecký kraj	0	1	1
Pardubický kraj	9	3	12
Plzeňský kraj	10	8	18
Zlínský kraj	4	2	6
Celkem	36	21	57

Graf č. 4 Počet nově instalovaných vjezdových ostrůvků



A 2.2 Aplikace prvků dopravního zklidňování v obcích při rekonstrukcích průtahů obcemi a řešení nehodových lokalit v obcích.

V roce 2010 bylo pokračováno v aktualizaci projektu Bezpečná obec v rámci www.iBESIP.cz.

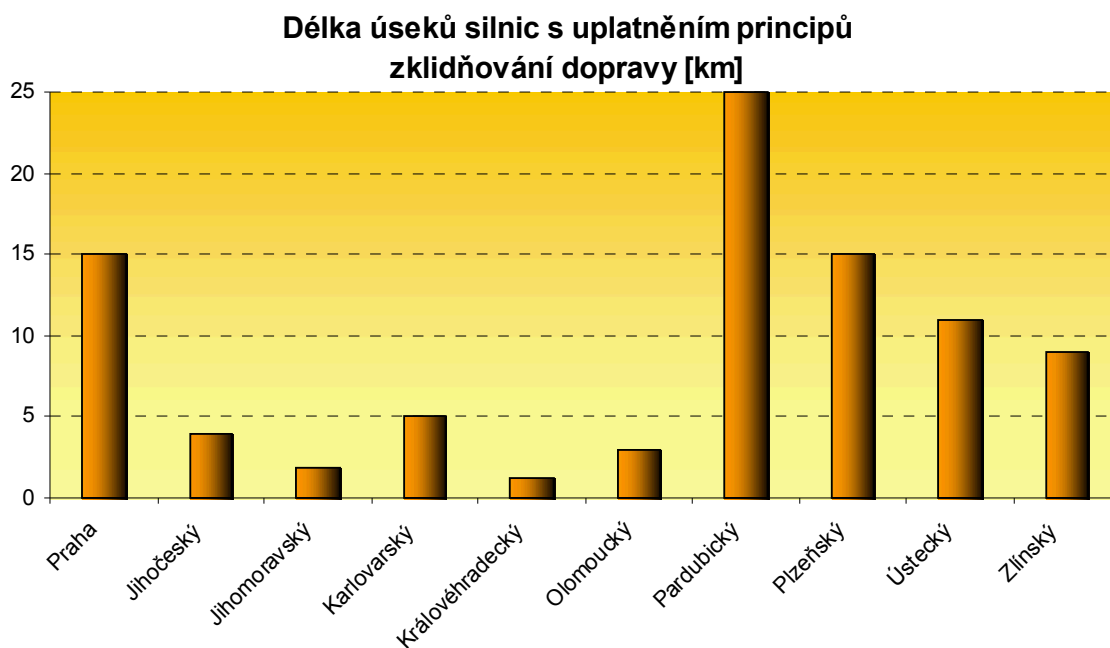
Ministerstvo dopravy – Oddělení BESIP spolupracuje a podporuje soutěže „Cesty městy 2010“, kterou organizuje Nadace partnerství. 9. ročník se již podruhé uskutečnil pod patronací ministra dopravy, který udělil zvláštní cenu ministra „Bezpečná obec“ pro municipalitu, která nejlépe splnila stanovená kritéria. Vítězem hlavní kategorie se v roce 2010 stalo město Mariánské Lázně.

Tabulka A 2.2 - 1 Celková délka úseků silnic, kde byly uplatněny principy zklidňování dopravy v roce 2010

Kraj	Délka v km
Hl. m. Praha	15
Jihočeský kraj	4
Jihomoravský kraj	1,8
Karlovarský kraj	5
Královéhradecký kraj	1,2
Liberecký kraj	-

Olomoucký kraj	3
Pardubický kraj	25
Plzeňský kraj	15
Ústecký kraj	10,9
Zlínský kraj	9
Celkem	89,9

Graf č. 5 Délka úseků silnic s uplatněním principů zklidňování dopravy



A 2.3 Motivování měst a obcí k vyšší aplikaci dopravně inženýrských opatření formou iniciačních grantů na tyto projekty

Tabulka A 2.3 - 1 Motivace měst a obcí formou grantového programu

Organizace	Kladná odpověď	Záporná odpověď	Celkový počet obdržených odpovědí
Kraje	4	6	10
Ministerstvo dopravy	0	0	0

Tabulka A 2.3 - 2 Výše grantových prostředků

Kraj	Výše grantových prostředků (Kč)	maximální podpora (v %)
Hl. m. Praha	30 000 000	100
Liberecký kraj	2 500 000	100
Moravskoslezský kraj	12 750 000	75
Olomoucký kraj	6 000 000	66
Kraje celkem	51 250 000	

A 3 Zvýšení počtu měření rychlosti jízdy

A3.1 Zvýšení počtu měření rychlosti mobilními radary se záznamovým zařízením, podstatné zintenzivnění měření rychlosti mobilními radary za jízdy. Zaměřit se na místa častých dopravních nehod způsobených překračováním limitů povolené rychlosti a agresivní jízdou

Tabulka A 3.1 - 1 Počet hodin provozu mobilních radarů se záznamovým zařízením a počet dokumentovaných přestupků

Organizace	Počet hodin dohledu radary za jízdy s rozdělením dle správ krajů Policie ČR	Počet hodin provozu radarů se záznamovým zařízením v silničním provozu s rozdělením dle správ krajů Policie ČR	Počet dokumentovaných přestupků
Ministerstvo vnitra	24 964	96 537	196 777*

*) Celkový počet přestupků překročení rychlosti zjištěný Policií ČR v roce 2010 (tj. bez ohledu na to, zda byl zjištěn za jízdy nebo jiným způsobem)

A3.2 Zvýšení počtu automatických zařízení pro měření rychlosti.

Výsledky využívání stacionárních měřičů nebyly vykázány.

Tabulka A 3.2 - 2 Počet profilů, úseků v působnosti, kde jsou stacionární měřiče využívány

Kraj	Číslo a lokalizace komunikace
Hl. m. Praha	Starokolínská V korytech/Jetelová

	Ruská (Vlašimská) Formanská (Ve vilkách) Údolní, U Vršovického hřbitova Komořanská -
Jihočeský kraj	I/24/ II/103 II/155
Karlovarský kraj	I/2 - Lhota pod Přeloučí
Pardubický kraj	I/2 - Lhota pod Přeloučí I/35 - Litomyšl I/43 - Svitavy I/34 - Svitavy I/17 - Hrochův Týnec I/17 Kočí III/3222 - Pardubice III/32246 - Kostěnice
Ústecký kraj	II/435 - II/432 II/263 - II/568 II/224 - III/36731 III/0133 -
Zlínský kraj	I/55 - Otrokovice I/55 II/435, II/432 III/36731 III/43215 III/43218 III/4327 III/49724, I/55

A 3.3 Zvýšená kontrola dodržování stanovené doby jízdy u vozidel povinně vybavených tachografy v rámci Státního odborného dozoru nad dodržováním dohody AETR

Tabulka A 3.3 – 1 Využívání kontrol tachografů pro kontrolu dodržování povolené doby jízdy

Organizace	Kladná odpověď	Počet kontrol	Počet zdokumentovaných Přestupků
Kraje celkem	1	288	-
Ministerstvo vnitra	Ano	10 330	776

B Snížení počtu nehod a jejich následků způsobených nedáním přednosti v jízdě

B 1 Zvýšení přehlednosti křižovatek

B 1.1 Zvyšování srozumitelnosti dopravního vybavení a značení

Tabulka B 1.1 - 1 Délka komunikací, kde bylo provedeno komplexní posouzení srozumitelnosti dopravního značení a jeho následná úprava (v km)

Kraj	Silnice			
	I. třídy	II. třídy	III. třídy	MK
Hl. m. Praha	*	*	*	*
Jihočeský kraj	0	0	25	47,5
Jihomoravský kraj	0	0	0	0
Karlovarský kraj	-	75	180	-
Královéhradecký kraj	437	-	-	-
**Liberecký kraj	-	-	-	-
Pardubický kraj	5	-	-	-
Plzeňský kraj	421	1 502	3 097	-
Zlínský kraj	-	0,9		-

* Hlavní město Praha neuvádí přesný počet kilometrů, ale udává, že posouzení proběhlo na místních komunikacích, v desítkách kilometrů. Posouzení probíhá průběžně, dle možností silničních správních úřadů.

Jihočeský kraj

Provedl posouzení v Českých Budějovicích - 20 km MK, ve Vimperku - 20 km MK, Táboru - 2,5 km MK, Dačicích - 2 km MK, Třeboni - 20 km silnice III. tř., Vodňanech - 5 km MK, v Blatné - 5 km MK a III. tř.

V Jihomoravském kraji správce komunikací průběžně provádí na krajských silnicích II. a III. třídy posuzování srozumitelnosti dopravního značení a zjištěné nedostatky odstraňuje.

Počet km ale neuvádí.

Karlovarský kraj

Uvádí 75 km na silnicích II. třídy a 180 km na silnicích III. třídy.

Královéhradecký kraj

Posoudil silnice I. třídy v délce 437 km.

**Liberecký kraj provádí komplexní posouzení dopravního značení bodově a tudíž nemůže hodnotu vyjádřit v kilometrech.

Pardubický kraj

Provedl posouzení v Pardubicích, 5 km, silnice č. I/36, I/37, I/2.

Plzeňský kraj

V kraji bylo posouzeno:

dálnice 110 km,

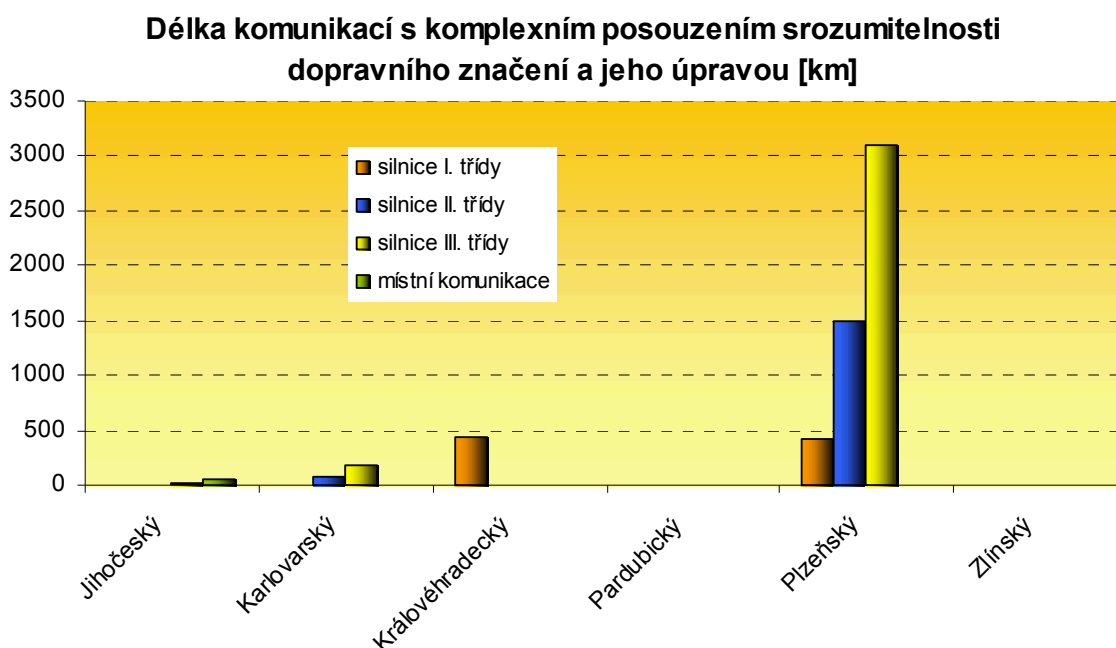
I.třída 421 km,

II.třída 1 502 km,

a na III.třídě 3 097 km vozovek.

Ve Zlínském kraji bylo převedeno posouzení na 0,9 km na komunikacích II. A III. tříd v Luhačovicích.

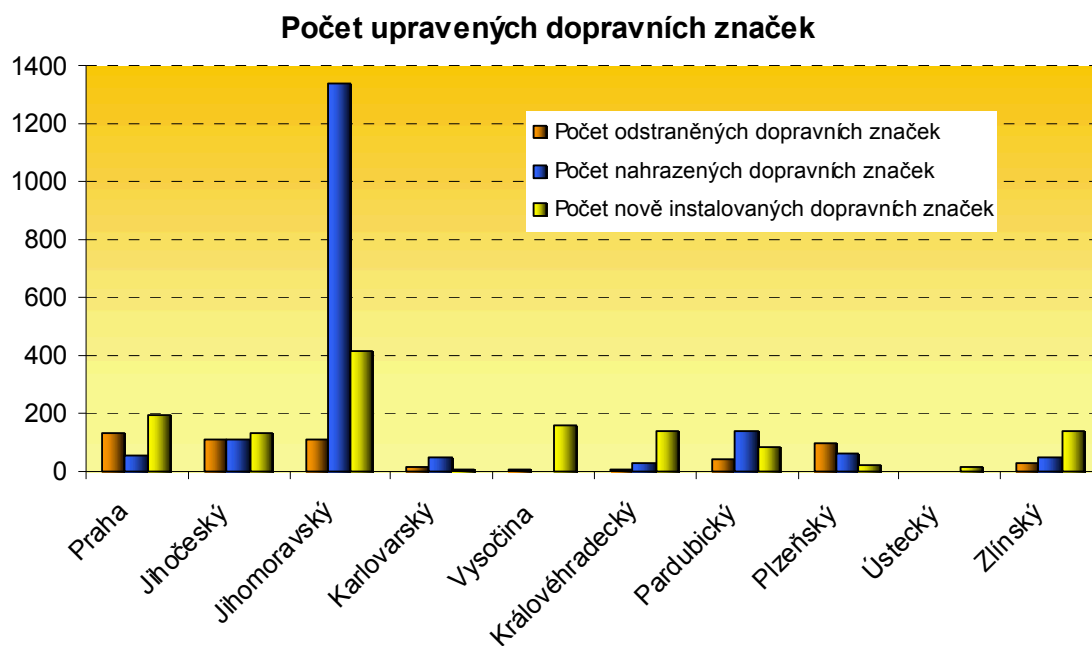
Graf č. 6 Délka komunikací, kde bylo provedeno komplexní posouzení srozumitelnosti dopravního značení a jeho následná úprava



Tabulka B 1.1 - 2 Obnova dopravních značek a stanovení nových dopravních značek

Kraj	Počet dopravních značek [ks]		
	Počet odstraněných DZ	Počet nahrazených DZ	Počet nově instalovaných DZ
Hl. m. Praha	131	54	190
Jihočeský kraj	107	111	133
Jihomoravský kraj	107	1 341	415
Karlovarský kraj	12	48	10
Kraj Vysočina	9	0	160
Královéhradecký kraj	5	25	137
Liberecký kraj	0	0	0
Pardubický kraj	40	140	85
Plzeňský kraj	97	62	22
Ústecký kraj	0	0	15
Zlínský kraj	29	48	139
Celkem dopravních značek	537	1 829	1 306

Graf č. 7 Počet upravených dopravních značek na komunikacích



B 1.2 Udržování rozhledových trojúhelníků křižovatek pozemních komunikací

Kraj	Celkový počet křižovatek
Hl. m. Praha	40
Jihočeský kraj	70
Jihomoravský kraj	21
Královéhradecký kraj	4
Pardubický kraj	7
Plzeňský kraj	197
Zlínský kraj	12
Celkem křižovatek	351

V krajích bylo provedeno posouzení s následným zlepšením rozhledových poměrů na celkem 351 křižovatkách. Bylo zjištěno 159 nedostatků (budovy, ostatní pevné objekty, buňky, stánky apod., přerostlá zeleň, náletová zeleň, atd.). Na 165 křižovatkách došlo ke zlepšení rozhledových poměrů na křižovatkách odstraněním pevné překážky, vykácením, instalací zrcadel, nahrazením okružní křižovatkou, apod. Bylo odstraněno 112 závad.

V Hlavním městě Praze nedošlo k realizaci opatření na 8 křižovatkách z důvodu: Nutnosti nákladných investic, přesunu změny do doby připravované rekonstrukce komunikace a nesouhlasu MČ.

V Pardubickém kraji v jednom případě nebyl dostatek prostředků pro financování v úseku Polička - Hlinsko.

V Kraji Ústeckém bylo zapotřebí prořezat zeleň na 15 místech na silnicích II. a III. tříd.

Ve Zlínském kraji se setkali s problematikou soukromého vlastníka v katastru MěÚ Otrokovice - křižovatky MK, kde majitel nesouhlasí se změnou. A dále nebylo možno odstranit budovu MěÚ Uherské Hradiště, kde budova zapadá do rozhledových trojúhelníků na křižovatce.

Celkově lze konstatovat, že správci pozemních komunikací, zvláště v Plzeňském kraji, vnímají problematiku rozhledových trojúhelníků na křižovatkách jako jedno ze zásadních

opatření ke snížení dopravní nehodovosti. Oproti loňskému roku je ale vykázáný celkový počet zlepšení rozhledových poměrů nižší o 82 křižovatek. Tomuto opatření je zapotřebí věnovat větší pozornost a to ve všech krajích.

Graf č. 8 Počet křižovatek s provedenou údržbou rozhledových trojúhelníků



B 1.3 Zlepšování přehlednosti přechodů pro chodce a zajištění jejich řádné viditelnosti

Tabulka B 1.3 - 1 Počet přechodů, kde proběhla podrobná analýza nehodovosti (ne pouze základní data od Policie ČR)

Kraj	Počet přechodů
Hl. m. Praha	10
Jihočeský kraj	21
Jihomoravský kraj	24
Karlovarský kraj	0
Královéhradecký kraj	6
Liberecký kraj	0
Pardubický kraj	7

Plzeňský kraj	35
Ústecký kraj	0
Zlínský kraj	6
Celkem přechodů	109

Počet přechodů, kde proběhla analýza dopravní nehodovosti, je velmi nízká, zvláště ve srovnání s počtem dopravních nehod na přechodech pro chodce v roce 2010. V roce 2010 zahynulo na vyznačených přechodech pro chodce při nehodách zaviněných řidiči celkem 23 chodců, což je o 7 více než v roce 2009. Počet nehod na vyznačených přechodech pro chodce zaviněných řidiči v roce 2010 je 862 a bylo při nich těžce zraněno 174 osob, lehce zraněno 666 osob a 51 nebylo zraněno. Počet nehod s účastí chodce, které se staly na vyznačeném přechodu pro chodce, bez ohledu na to, kdo nehodu zavinil a jaká byla její příčina, je ale vyšší – 1 235 a bylo při nich usmrceno 30 osob

B 1.4 Počet rekonstruovaných přechodů

Hlavní město Praha:

- Použilo ke zrekonstruování přechodů v 21 případech dělicí ostrůvek, nebo zúžení vozovky – 16 případů. Přisvětlení přechodu bylo využito na 34 přechodech. Stavební zpomalovací práh byl použit na jednom přechodu. Zvýrazněné dopravní značení bylo využito u 30 přechodů. Na 13 přechodech byla aplikován systém „Rocbinda“.

V Jihočeském kraji:

- Bylo provedeno 21 opatření – nasvětlení ledsvětly a povrchová úprava – „Rocbinda“ – 7 přechodů. V 1 případě použili svislou dopravní značku IP 6. Světelnou signalizaci na 15 místech.

V Jihomoravském kraji:

- Byly přechody osazeny kvalitnějším osvětlením – 11 přechodů, dopravním značením, ochrannými prvky – dělicími ostrůvky na 6 přechodech. 7 přechodů bylo podbarveno červeně.

Královéhradecký kraj:

- Vložení fyzického ostrůvku aplikoval na 3 přechodech. Přisvětlení přechodů na 5 místech. 5 přechodů bylo zvýrazněno dopravním značením. Bylo provedeno dalších 5 nespecifikovaných úprav přechodů.

Pardubický kraj použil:

- V 7 případech dělicí ostrůvky v Litomyšli.

Ústecký kraj:

- Upravil 8 přechodů v Rumburku. Světelnou signalizací ve 2 případech a 6 přechodů adaptoval dle stávající normy ČSN 73 61 10.

Plzeňský kraj:

- Využil osvětlení přechodu ve 20 případech, vodorovné zvýraznění a zpomalovací prahy na 15 přechodech.

Ve Zlínském kraji:

- Bylo použito 2x nasvětlení přechodu a 4 přechody byly zvýrazněny červeno-bílou kombinací povrchu vozovky.

B 2 Zvýšení bezpečnosti železničních přejezdů

B 2.1 Zkvalitnění dopravního značení křižujících pozemních komunikací (silnic, městských komunikací, účelových komunikací, polních a lesních cest)

Pro zkvalitnění dopravního značení křižujících se pozemních komunikací (silnic, městských komunikací, účelových komunikací, polních a lesních cest) byla na Odboru drah, železniční a kombinované dopravy vyvinuta nová metodika v rámci řešení projektu vědy a výzkumu: Aplikací výstupu výzkumného úkolu 1F82A/088/130 je „Analýza a návrh na opatření pro snížení nehodovosti na železničních přejezdech“ - používání vodorovného dopravního značení před železničními přejezdy a zvýraznění dopravních značek reflexním orámováním.

Tabulka B 2.1 - 1 Počet železničních přejezdů, kde bylo provedeno komplexní posouzení srozumitelnosti dopravního značení a jeho následná úprava

Kraj	Počet železničních přejezdů			
	silnice I. třídy	silnice II. třídy	silnice III. třídy	místní komunikace
Hl. m. Praha	-	-	-	1
Jihočeský kraj	-	8	10	2
Jihomoravský kraj	-	9	21	22
Karlovarský kraj	-	-	12	18

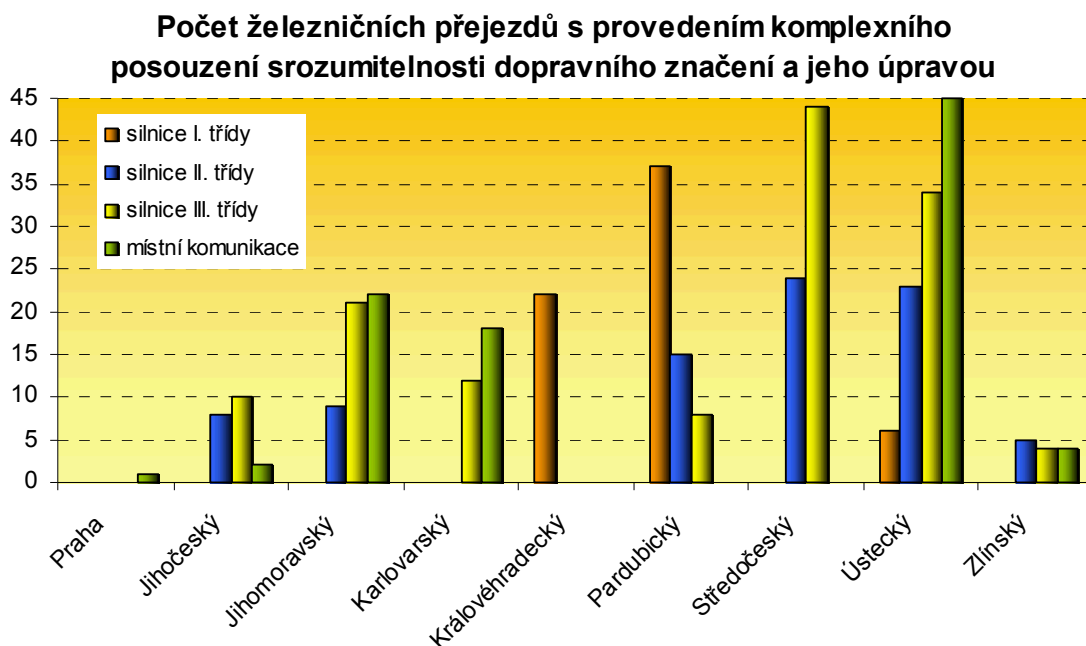
Královéhradecký kraj	22	-	-	-
Pardubický	37	15	8	-
Středočeský kraj	-	24	44	-
Ústecký kraj	6	23	34	45
Zlínský kraj	-	5	4	4
Celkem železničních přejezdů	65	84	133	92

Srážka s vlakem je jednou z dopravních nehod, která je téměř ve 100 % případech s fatálními následky. V roce 2010 bylo 240 nehod se 34 usmrcenými. Oproti roku 2009 je to nárůst o **13 lidských** životů. Zvyšování bezpečnosti na železničních přejezdech je v kompetenci nejen Správy železniční dopravní cesty, ale také správce pozemní komunikace. Proto je tak důležité, aby se oba subjekty účastnily pravidelných společných prohlídek železničních přejezdů, s cílem zvýšit bezpečnost železničních přejezdů na maximum.

Příčina nárůstu dopravních nehod v roce 2010 na železničních přejezdech může být způsobena nepříznivým počasím na začátku roku 2010, ale také chováním řidičů motorových vozidel – agresivita a zvyšující se nekázeň.

Pro snazší identifikaci dopravní nehody byla v roce 2009 zavedena jednotná číselná identifikace přejezdů s označením čísla přejezdu na zadní straně přejezdového kříže. Každý železniční přejezd na dráze celostátní a na drahách regionálních ve vlastnictví státu má přidělené svoje číslo. Od této doby bylo číslování mnohokrát využito a tak odvrácen střet vozidla, stojícího na kolejích, s vlakem.

Graf č. 9 Počet železničních přejezdů, kde bylo provedeno komplexní posouzení srozumitelnosti dopravního značení a jeho následná úprava



Tabulka B 2.1 - 2 Reprodukce dopravních značek na železničních přejezdech a instalace nových značek

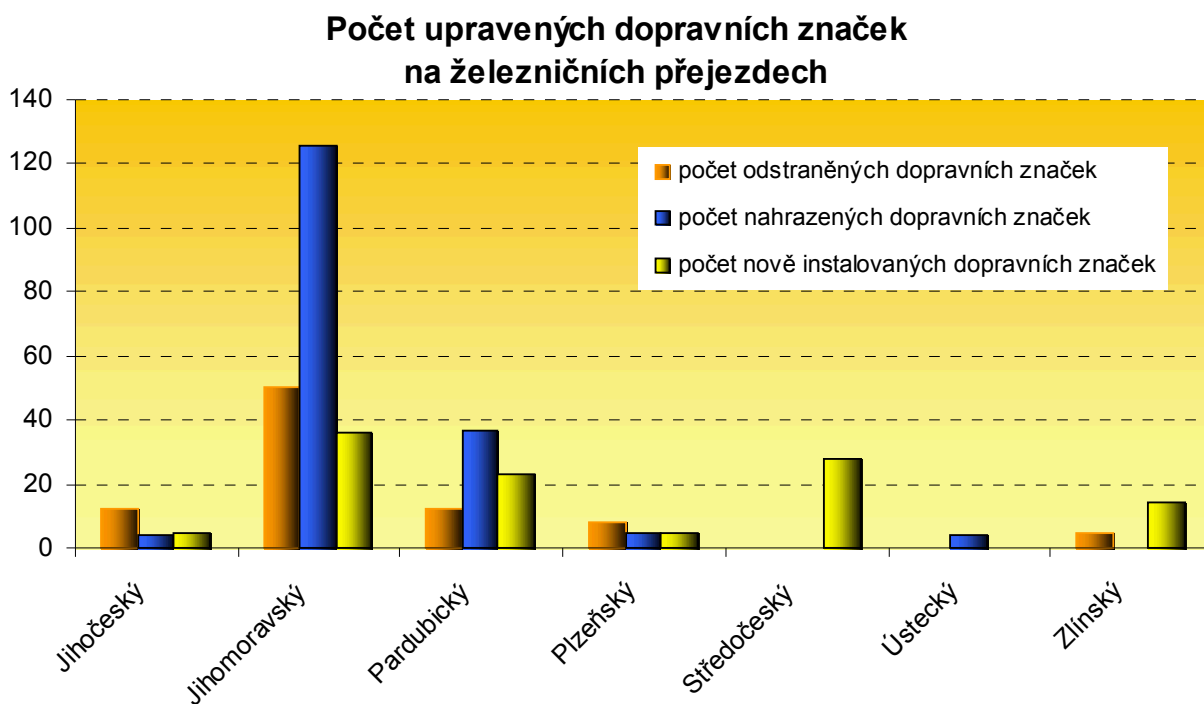
Kraj	Počet odstraněných dopravních značek	Počet nahrazených dopravních značek	Počet nově instalovaných dopravních značek
Jihočeský kraj	12	4	5
Jihomoravský kraj	50	126	36
Pardubický kraj	12	37	23
Plzeňský kraj	8	5	5
Středočeský kraj	-	-	28
Ústecký kraj	0	4	0
Zlínský kraj	5		14
Kraje celkem	87	176	111

Proti roku 2009 je počet nově instalovaných dopravních značek na železničních přejezdech vyšší o jeden řád – 111 (2009 jen 16 značek). Počet nahrazených značek a počet odstraněných je zhruba v poměru 2:1.

Vzhledem k tomu, že železniční přejezdy jsou místem s narůstající nehodovostí, je zapotřebí věnovat systematické kontrole a obměně dopravního značení patřičnou pozornost. Jako efektivní se na základě zkušenosti ze zahraničí jeví bezpečnostní inspekce a společné prohlídky železničních přejezdů viz. výstup projektu VaV 1F82A/088/130.

B 2.2 Udržování rozhledových polí úrovnových křížení pozemních komunikací s železničními tratěmi

Graf č. 10 Počet upravených dopravních značek na železničních přejezdech



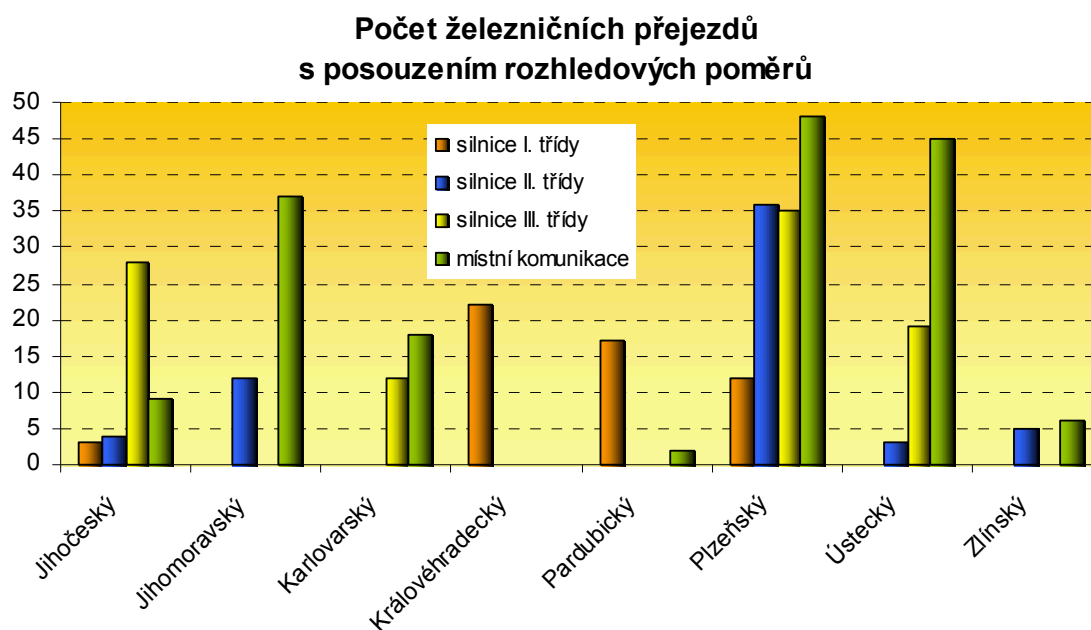
Tabulka B 2.2 - 1 Počet železničních přejezdů, kde proběhlo posouzení rozhledových poměrů

Kraj	Počet železničních přejezdů			
	silnice I. třídy	silnice II. třídy	silnice III. třídy	místní komunikace
Jihočeský kraj	3	4	28	9
Jihomoravský kraj		12		37
Karlovarský kraj			12	18
Královéhradecký kraj	22			
Pardubický kraj	17			2
Plzeňský kraj	12	36	35	48
Ústecký kraj		3	19	45
Zlínský kraj		5		6
Celkem železničních přejezdů	54	60	94	165

Při kontrolách bylo zjištěno 56 nedostatků nejrůznějšího typu: Od přerostlé zeleně přes reklamní zařízení po pevné objekty – budovy.

SŽDC se angažuje ve zvýšení bezpečnosti na železničních přejezdech. Od poloviny roku 2010 zavedla provádění tzv. „Společných prohlídek železničních přejezdů“ za účasti vlastníka pozemní komunikace, vlastníka železniční dopravní cesty a Policie ČR. Cílem těchto „Společných prohlídek“ je hledat a současně dohodnout na místě takové úpravy, které zlepší viditelnost na železničních přejezdech pro účastníky silničního provozu a upozorní je na to, že se k němu blíží k železničnímu přejezdu. „Společné prohlídky“ by měly přispět ke zvýšení bezpečnosti silničního i železničního provozu a snížení počtu mimořádných událostí.

Graf č. 11 Počet železničních přejezdů, kde proběhlo posouzení rozhledových poměrů



B 2.3 Postupné zlepšování technického zabezpečení železničních přejezdů

V České republice eviduje Správa železniční dopravní cesty k 31. prosinci 2010 celkem 8 161 železničních přejezdů. Z toho je 4 453 přejezdů chráněno výstražnými kříži. Přesto v praxi většinou dochází k porušování předpisů s mnohdy tragickými následky na přejezdech, které jsou chráněny tzv. vyšší formou zabezpečení, jakou jsou výstražná světla, případně doplněná závorami. Jednou z priorit Správy železniční dopravní cesty je i zvyšování bezpečnosti na železničních přejezdech. Osvěta vedoucí ke zodpovědnému chování řidičů na přejezdech je jednou z možností.

Pro další zvyšování technického zabezpečení železničních přejezdů byla vyvinuta na Odboru drah, železniční a kombinované dopravy nová metodika pro realizaci opatření. Tato opatření jsou specifikována jako „Ověřování výstražných světel železničních přejezdů z LED diod“ v úseku Louny - Peruc firmou AŽD, s.r.o. Praha.

B 3 Zvýšení počtu sledování jízdy a chůze na červenou na křižovatkách vybavených světelným signalizačním zařízením

B 3.1 Zvýšení počtu instalovaných stacionárních zařízení pro odhalování jízd na červenou na vybraných křižovatkách

Tabulka B 3.1 - 1 Počet nově instalovaných stacionárních zařízení pro odhalování jízd na červenou na vybraných křižovatkách

Kraj	Počet stacionárních zařízení (ks)				Průměrná délka provozu jednoho zařízení v roce	Počet dokumentovaných přestupků
	silnice I. třídy	silnice II. třídy	silnice III. třídy	místní komunikace		
Jihočeský kraj	1	1	1	1		178
Plzeňský kraj	2				200	500
Kraje celkem	3	1	1	1	200	678

Ve vyhodnocení počtu nově instalovaných stacionárních měřičů odhalování jízdy na červenou se objevily číselné údaje pouze ze dvou krajů. Počty dokumentovaných přestupků vykazují Jihočeský kraj a Plzeňský kraj.

Nově instalovaná zařízení pro detekci jízd na červenou v roce 2010, mimo Jihočeský kraj, nereflektují vysoké potenciální riziko tohoto přestupku.

B 3.2 Zvýšení dohledu nad dodržováním přednosti zprava

Tabulka B 3.2 - 1 Počet dokumentovaných přestupků

Organizace	Počet přestupků
Kraje	159
Ministerstvo vnitra	10 359

Nedání přednosti je příčinou 12 060 dopravních nehod a zemřelo při nich 114 osob. Je to také jeden z nejčastějších přestupků v bodovém hodnocení řidiče. Znamená to, že je zapotřebí se cíleně zaměřit na tuto problematiku a to formou osvětových kampaní a bezpečnostně preventivních akcí Policie ČR.

C Snížení počtu nehod a jejich následků zaviněných pod vlivem alkoholu a jiných drog

C 1 Snížení počtu nehod zaviněných pod vlivem alkoholu, léků a jiných návykových látek prostřednictvím výchovného působení

C 1.1 Každoroční kampaň zaměřená na nebezpečí řízení pod vlivem alkoholu, léků a jiných návykových látek s důrazem na odpovědnost konzumenta

Tabulka C 1.1 - 1 Pořádání kampaně

Organizace	ANO	NE	Celkem odpovědí	Délka trvání kampaně (ve dnech)
Kraje	9	3	9	412
Odbory Ministerstva dopravy	1	2	3	celoročně
Ministerstvo zdravotnictví	1	-	1	celoročně
Ministerstvo školství mládeže a tělovýchovy	1	-	1	celoročně
Ministerstvo vnitra	1	-	1	celoročně
Neziskové organizace	1	-	1	celoročně

Ministerstvo dopravy – Oddělení BESIP pokračovalo v kampani „Domluvme se“, která byla zahájena už v roce 2005. BESIP a jeho partneři si kladou za cíl zatraktivnit pozici „Domluveného“ tak, aby byla pro mladé lidi přijatelná a vyhledávaná. „Domluvený“ je mladý člověk, který se zaváže odvést svoje kamarády ze zábavy a nebude konzumovat alkohol.

BESIP Team - V rámci putování po České republice umožňuje řidičům a dalším účastníkům silničního provozu vyzkoušet simulátor nárazu a zažít tak náraz při rychlosti 30 km.h⁻¹.

Ministerstvo zdravotnictví zastřešovalo kampaně prostřednictvím pracovníků hygienické služby (SZU, KHS), kteří se podíleli na celostátních kampaních např. „Národní dny bez úrazů 2010“, participovali na kampaních pořádaných ve spolupráci s dalšími subjekty (BESIP, KÚ,

Policie ČR. HZS apod.). V jednotlivých regionech např. Olomoucký kraj - kampaň „Než naliješ“ apod. Realizovali interaktivní programy, besedy, přednášky a vzdělávací semináře.

Jednotlivé aktivity měly název:

Než naliješ,

Jak se nestát závislákem,

Prevence závislostí na tabáku alkoholu,

Užívání návykových látek a jejich dopad na zdraví, chování a odpovědnost konzumenta.

Vybrané rizikové faktory životního stylu člověka 21. století - prevence závislostí apod.

Ministerstvo vnitra pořádalo kampaň s názvy:

Alkohol za volant nepatří,

Jezdíme bez alkoholu a drog,

Nedej drogám šanci,

S čistou hlavou do nového roku,

Na silnici bezpečně,

V Muzeu Policie ČR probíhala divadelní představení zaměřená na bezpečnost silničního provozu. Policie ČR se rovněž dlouhodobě zabývá přednáškovou a preventivně informační činností (např. v rámci prezentačních akcí Den dopravní výchovy apod.). Byly vydány letáky o čase potřebném k odbourání alkoholu v krvi.

Ministerstvo školství, mládeže a tělovýchovy:

Zpracovalo Strategii prevence rizikových projevů chování u dětí a mládeže v působnosti resortu školství, mládeže a tělovýchovy na období 2009 – 2012 a Metodický pokyn k primární prevenci sociálně patologických jevů u dětí a mládeže ve školách a školských zařízeních, č.j.: 20 006/2007-51.

Dále jsou vyhlašovány dotační programy na podporu aktivit v oblasti rizikového chování dětí a mládeže. Školy zpracovávají problematiku ve svém preventivním programu.

Liberecký kraj specifikoval následující aktivity:

Neber druhým budoucnost – kampaň LK po vybraných restauracích v Libereckém kraji proti alkoholu za volantem. V rámci této kampaň byly uspořádány 4 výjezdní akce do restaurací v Jablonci nad Nisou, Liberci, Turnově a v České Lípě, které se uskutečnily ve čtyřech víkendech.

DBA s policií ČR - alkohol – dopravně-bezpečnostní akce týmu silniční bezpečnosti LK ve spolupráci DI PČR na téma alkohol. V rámci těchto akcí byly řidičům rozdávány letáčky a jednorázové alkotestry .

Tabulka C 1.1 - 2 Předpokládané cílové skupiny kampaně

Organizace	Cílové skupiny
Ministerstvo dopravy - BESIP	Mladí začínající řidiči, mládež a další účastníci provozu na pozemních komunikacích
Ministerstvo vnitra	Studenti základních škol, středních škol, vč. odborných učilišť, mladí začínající řidiči, veřejnost.
Ministerstvo zdravotnictví	Žáci ZŠ, SŠ, odborných učilišť, pedagogové, Česká Unie neslyšících, majitelé restauračních zařízení, veřejnost.
Ministerstvo školství mládeže a tělovýchovy	Děti, žáci, studenti a pedagogičtí pracovníci.
Hl. m. Praha	Žáci středních škol
Jihomoravský kraj	Především začínající řidiči. Široká veřejnost. Podpora protidrogových aktivit a služeb se zaměřením na specifickou prevenci drogových závislostí.
Karlovarský kraj	Středoškolská mládež.
Liberecký kraj	Veřejnost.
Olomoucký kraj	Řidiči.
Pardubický kraj	Řidiči.
Plzeňský kraj	Motoristická veřejnost.
Ústecký kraj	Mladí řidiči
Zlínský kraj	Beseda se seniory, dopravní desatero (články,soutěž)

Počet kampaní pořádaných v roce 2010 je stále nedostatečný vzhledem k počtu dopravních nehod zaviněných jízdou pod vlivem návykových látek, zvláště u mladých lidí. V roce 2010 bylo 5 015 nehod zaviněno pod vlivem alkoholu, což je 7,1 % z celkového počtu nehod a bylo při nich usmrceno celkem 102 osob. I když počet usmrcených je nižší než v roce 2009, je to stále vysoký počet úmrtí spojených s užíváním návykových látek a řízením motorového vozidla. Preventivní aktivity je zapotřebí cíleně zaměřit i na skupinu chodců, kde každý šestý chodec (16,2 %) – viník dopravní nehody, byl pod vlivem alkoholu, z celkového počtu 1 243 dopravních nehod zaviněných chodci .

Uskutečněné aktivity v krajích České republiky:

Hl. m. Praha:

Aktivity MP Praha a několika MČ

Jihomoravský kraj:

Preventivní vlak,

Den prevence a osvěty v dopravě ve Vyškově,

Prevence v rámci setkání majitelů voz. Citroën,

Školení subjektů podílejících se na dopravní výchově,

Dopravně preventivní akce Policie ČR - Ivanovice na Hané - dálniční policie,

Nemyslíš – zaplatíš,

Akce Nežij vteřinou,

Grand Jihomoravského kraje vyhlášený na oblast protidrogových aktivit,

Karlovarský kraj,

The Action.

Liberecký kraj:

Kampaň proti řízení vozidel pod vlivem alkoholu,

Akce „Neber druhým budoucnost“,

DBA s Policií ČR.

Olomoucký kraj:

Silniční kontroly.

Pardubický kraj

Akce policie ČR ve spolupráci s koordinátorem BESIP.

Plzeňský kraj

Měření zbytkového alkoholu.

Zlínský kraj

Dětská policie,

Motobesip,

dětská výtvarná soutěž,

řidiči, žáci 4. ročníků ZŠ,

I. stupně ZŠ, žáci MŠ.

V kampaních ministerstev i krajů byla použita média: tisk, rozhlas a televize.

Tabulka C 1.1 - 3 Vydání informačního materiálu s dotčenou problematikou

Organizace	Informační materiál		
	ANO	NE	CELKEM
Odbory Ministerstva dopravy	1	0	1

Tabulka C 1.1 - 4 Vydané informační materiály, způsob distribuce

Organizace	Název	Počet kusů	Způsob distribuce
MD - BESIP	Balíček s výukovými a propagačními materiály k dopravní výchově, zaměřené na tři nejzávažnější okruhy, které pomohou chránit děti při pohybu na pozemních komunikacích (autosedačky, viditelnost, přilby). Publikace Dopravní výchova pro 1. a 2. ročník ZŠ, pracovní sešity pro dopravní výchovu, samolepky dopravních značek, využitelné jako pomůcky v rámci školní výuky, reflexní odrazky pro chodce. Dále samolepící reflexní materiál na oblečení.	105 000	Distribuce do škol (1. ročník ZŠ)
	Publikace Dopravní výchova pro 4. ročník ZŠ – „Cyklista“	100 000	Distribuce do škol
	DVD „Na kole bez obav“	7 500	vysílání na TV PRIMA
	Tvorba map „Najdi bezpečnou cestu“		Distribuce do škol i v rámci DSMC
	DVD „První pomoc“		Distribuce do škol i v rámci DSMC

C 1.2 Uplatňování poznatků o vlivu alkoholu aj. návykových látek na způsobilost řídit motorová a nemotorová vozidla a na bezpečnost silničního provozu ve vzdělávacích programech škol a autoškol

Kampaně podporující kampaně MD vykazují kraje:

Karlovarský,

Královéhradecký,

Pardubický,

Plzeňský,

Ústecký kraj.

Vlastní kampaně uspořádaly:

Kraj Vysočina,

Královéhradecký kraj,

Liberecký kraj,

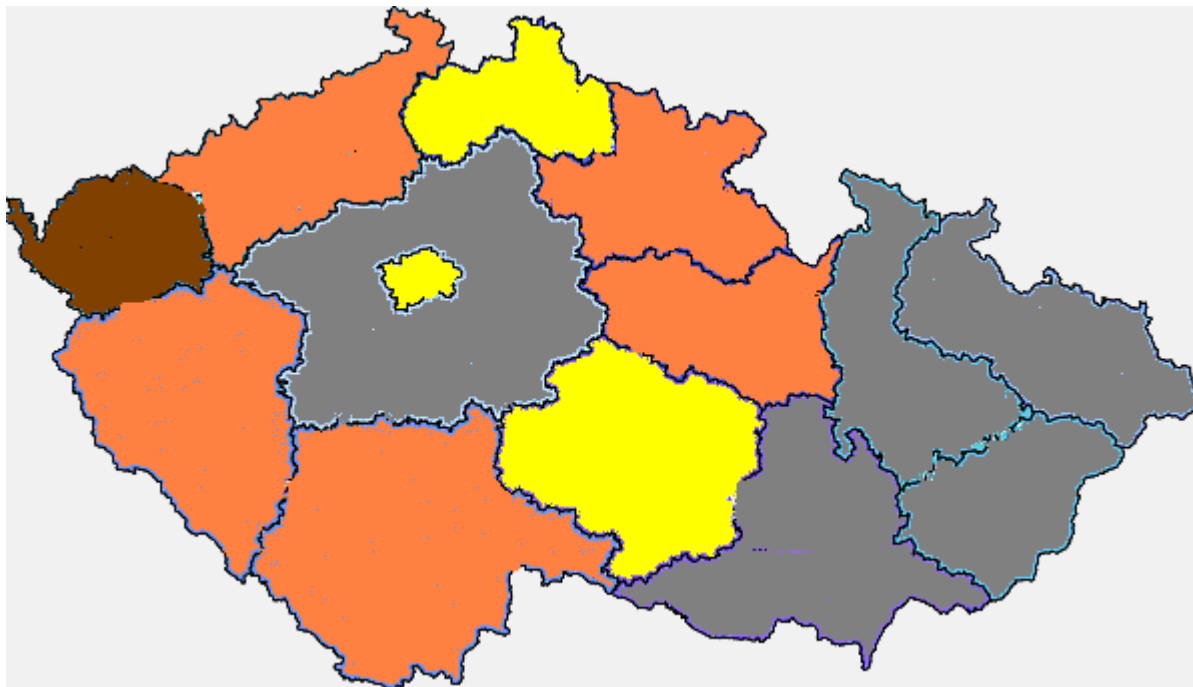
Pardubický kraj,

Plzeňský kraj,

Ústecký kraj.

- kampaně vlastní
- kampaně podporující BESIP
- kampaně vlastní a kampaně podporující BESIP
- bez uvedení kampaní

Obr. 1 Grafické znázornění kampaní v České republice



C 1.3 Zvýšení informovanosti pacientů o vlivu některých léků na způsobilost k řízení motorového vozidla a o jejich vlivech na chování ostatních účastníků silničního provozu

Po lécích sahají stále častěji všechny věkové skupiny populace, roste společenská tendence „samoordinování“ léků (tzv. automedikace). Prostředky proti stresu jsou stále častěji užívány už i mladistvými a dětmi. Na možné vlivy na bezpečnost provozu se příliš nemyslí, resp. jsou podceňovány.

Lidé často netuší, že i zdánlivě neškodné léky, např. volně prodejné léky proti kašli či chřipce mohou zhoršovat schopnost bezpečné účasti v silničním provozu (týká se i chodců, cyklistů a dalších účastníků provozu na pozemních komunikacích), neboť kromě účinků žádoucích mají i účinky nežádoucí, tzv. vedlejší, např.:

- přibližně pětina léků, které jsou v současnosti na trhu, může zhoršit např. reakční schopnosti
- dle dotazovacích průzkumů 80 % účastníků provozu neví, že léky mohou schopnost bezpečné účasti na provozu snižovat.

Z léků, které mohou schopnost řízení nebezpečně ovlivnit, lze alespoň namátkou jmenovat:

- analgetika (léčiva proti bolesti mohou vést k otupělosti a výkyvům nálady,
- antitusika (prostředky proti kašli mají často tlumivý účinek na centrální nervový systém),
- psychofarmaka (barbituráty, benzodiazepiny, antidepressiva. Zde je riziko obzvláště vysoké a hazardem je i kombinace s byť malým množstvím alkoholu),
- stimulancia a anabolika (prostředky pro umělé zvyšování výkonu mohou vést k neklidu a podrážděnosti. Po vyprchání účinku k rychlé únavě a riziku snadného usnutí),
- myorelaxancia (prostředky proti svalovým křečím, obsahující složky s uklidňujícím účinkem, které mohou zhoršit reakční schopnost),
- ophthalmologika (léky proti očním chorobám mohou zrakový výkon zhoršit natolik, že jejich užívání je neslučitelné s řízením motorového vozidla),
- antihistaminika (léky proti alergii),
- antiemetika (léky proti zvracení a kinetóze mohou vyvolávat únavu),

- antidiabetika (prostředky proti diabetu mohou, zejména na počátku užívání, vést k poklesu hladiny krevního cukru a vyvolávat poruchy koncentrace, třesavku, úzkostné stavy a bušení srdce, zhoršené vidění).

A nejen léky mají nepříznivý dopad na řízení. Také jakékoliv onemocnění, byť banální, má negativní dopad na koncentraci řidiče a jeho výkon.

C 2 Snížení počtu nehod zaviněných pod vlivem alkoholu prostřednictvím intenzivnějšího dohledu Policie ČR

C 2.1 Zvýšení počtu kontrolovaných řidičů při akcích zaměřených na kontrolu zjišťování alkoholu aj. návykových látek u řidičů motorových vozidel a u cyklistů; situovat dopravně bezpečnostní akce na víkendový provoz a noční dobu

Tabulka C 2.1-1 Kontroly Policie ČR na přítomnost návykových látek u řidičů

Organizace	Počet zadržených řidičských průkazů alkohol /jiné návykové látky/	Počet spotřebovaných orientačních jednorázových testů na alkohol /jiných návykových látek/	Počet případů řízení pod vlivem alkoholu /jiných návykových látek/ oznámených jako přestupek	Počet případů řízení pod vlivem alkoholu /jiných návykových látek/ řešených jako trestný čin
Ministerstvo vnitra Policie ČR	7 847	10 230	11 573	4 188

První místo České republiky ve spotřebě alkoholu na jednoho obyvatele je více než alarmující v kontextu s počtem dopravních nehod zaviněnými pod vlivem alkoholu. Ve společnosti je alkohol brán jako společensky tolerovaná droga.

Povědomí řidičů o rizicích spojených s řízením pod vlivem alkoholu a jiných návykových látek je poměrně vysoké. Výchovné působení je na relativně dobré úrovni. V případě návykových látek a léků i nadále chybí dostatečná osvěta. V případě léků ovlivňujících pozornost chybí označení, které používaly farmaceutické firmy dříve – výstražný trojúhelník. Policie nemá dostatečné množství cenově dostupných zařízení na pravidelnou detekci návykových látek. K postihu řízení pod vlivem návykových látek by přispělo i legislativní zakotvení tzv. analytického principu, spočívajícího v postihu již samotné přítomnosti návykových látek v těle řidiče bez ohledu na množství užití návykové látky

Velkým problémem jsou stále tzv. diskotékové nehody mladých lidí, zvláště v oblastech mimo velká města. Může to být zapříčiněno starším vozovým parkem, neexistencí taxi služby v dané lokalitě, přeceněním vlastních schopností a hlavně nezkušeností mladých lidí. I přes

cílené kampaně BESIPu „Nemyslíš, zaplatíš“ je počet nehod z pátečního a sobotního večera stále vysoký.

D Snížení závažnosti následků nehod zvýšeným používáním zádržných systémů

D 1 Zvýšení četnosti používání bezpečnostních pásů prostřednictvím výchovného působení

D 1.1 Každoroční kampaň zaměřená na zádržné systémy :

- používání bezpečnostních pásů při jízdě v obci,
- používání bezpečnostních pásů na zadních sedadlech,
- používání dětských zádržných systémů.

Tabulka D 1.1 - 1 Pořádání kampaně zaměřené na zádržné systémy

Organizace	Kladná odpověď	Záporná odpověď	Celkový počet obdržených odpovědí
Ministerstvo vnitra	1	-	1
Ministerstvo dopravy – BESIP	1	0	1
Kraje	8	2	10

Ministerstvo dopravy – Oddělení BESIP se svými aktivitami, zaměřenými na bezpečné poutání v zádržných systémech vozidla, podílí na osvětě, a tím zvyšuje podíl připoutaných dětí a řidičů ve vozidle.

Ministerstvo vnitra se ve spolupráci s BESIP teamy aktivně podílelo na akci Pásovec a Připoutejte se! Preventivní aktivity zaměřené na zádržné systémy probíhaly i v rámci dohledové a přednáškové činnosti Policie ČR, v rámci veletrhů aj. akcí (např. Veletrh dopravní prevence v Brně, Den dopravní výchovy, Ledová Praha, Společně bezpečně, Pražská muzejní noc apod.)

Vlastní kampaně pořádaly:

Hl. m. Praha:

Preventivní aktivity MP Praha a městských částí.

Jihočeský kraj:

Strakonice - S pásem,

Třeboň - Pásovec,
Den BESIP v Táboře.

Jihomoravský kraj:

Simulátor převrácení vozidla.
Školení subjektů podílejících se na dopravní prevenci.
Den s integrovaným záchranným systémem v Hodoníně.
Den s Policií ČR.
Den otevřených dveří PČR Hodonín.
Jezdím Ok a jsem in.

Karlovarský kraj:

BESIP Team,
IZS v akci,
Evropský týden mobility

Liberecký kraj:

Tým bezpečnosti
„Týden bezpečnosti“
„Zažij to s IDOLem“
Prezentační akce Týmu bezpečnosti
Krajské dny,
Dny s dopravou,
Dny s DV na ZŠ atd.

Olomoucký kraj:

Šela maratón Přerov, Motosraz Unčovice

Pardubický kraj

Přednášky v Pardubickém muzeu - 100 let autoškolství na Pardubicku - děti I. stupeň
4 002 dětí.
Vystupování BESIP Teamu na Dnech IZS, Autosalonu Ústí n. Orlicí a Dopravní
fakultě, cca 5 000 lidí.
Program Evropský týden mobility a ETA - Chrudim, Moravská Třebová, Hlinsko -
stánek BESIP, cca 3 000 lidí.
Stánek BESIP - různé akce (Bezpečné prázdniny, ukončení prázdnin, Na kolo jen
s přilbou, Den nemocnice, senioři a doprava MP Pardubice - cca 800 dětí i dospělých.

Plzeňský kraj

Připoutejte se.

Zlínský kraj

Dětská policie, motobesip, dětská výtvarná soutěž, řidiči, žáci 4. ročníků ZŠ, I. stupně ZŠ, žáci MŠ.

Kampaně byly intenzivně zaměřeny především na:

- používání bezpečnostních pásů při jízdě v obci,
- používání bezpečnostních pásů na zadních sedadlech,
- správné používání dětských zádržných systémů,
- bezpečnou jízdu na kole s přilbou a na další preventivně bezpečnostní tematiku.

Tabulka D 1.1 - 2 Objem finančních prostředků s rozdělením na zdroje financování

Organizace	EU	Státní	Soukromé	Ostatní	Celkem
Kraje	14 000	255 000	5 000	1 120 000	1 394 000

Tabulka D 1.1 - 3 Délka trvání kampaně a předpokládaná cílová skupina

Organizace	Délka trvání kampaně (ve dnech)	Předpokládaná cílová skupina
Ministerstvo dopravy - BESIP	průběžně	Široká veřejnost.
Ministerstvo vnitra	nesleduje se	Žáci mateřských, základních a středních škol, mladí řidiči, spolujezdci, veřejnost obecně.
Hl. m. Praha	neuveďeno	Žáci základních a středních škol.
Jihočeský kraj	30	Dospělí.
Jihomoravský kraj	neuveďeno	Široká veřejnost.
Karlovarský kraj	neuveďeno	Veřejnost.
Kraj Vysočina	neuveďeno	Besedy na základních školách.
Liberecký kraj	45	Předškolní a školní mládež, rodiče dětí, veřejnost a řidiči.
Olomoucký kraj	neuveďeno	Rodiče, děti, motocyklisté
Pardubický kraj	25	Žáci ZŠ + rodiče, dospělá populace, řidiči amatéři, senioři.
Plzeňský kraj	5	Rodiče s dětmi.
Ústecký kraj	neuveďeno	Středoškoláci.

Zlínský kraj	2	Veřejnost (0 - 100 let), setkání se seniory, dopravní desatero (články a soutěž).
--------------	---	---

Pro kampaně byla použita média: tisk, rozhlas i televize.

D 1.2 Zvýšení četnosti používání bezpečnostních pásů u příslušníků ozbrojených složek a ozbrojených sil

Tabulka D 1.2 - 1 Počet kontrol v působnosti ministerstev vnitra a dopravy

Organizace	Počet kontrol	Počet zjištěných bezdůvodných nepoužití bezpečnostního pásu
Ministerstvo obrany	neuveдено	35
Ministerstvo vnitra	778	0

D 2 Zvýšení četnosti používání bezpečnostních pásů prostřednictvím intenzivnějšího dohledu Policie ČR

D 2.1 Zvýšení počtu kontrolovaných řidičů a spolujezdců z hlediska používání bezpečnostních pásů a dětských zádržných systémů

Tabulka D 1.2 - 2 Počet kontrolovaných vozidel a zjištěných přestupků při dopravně bezpečnostních akcích

Organizace	Počet kontrolovaných vozidel:	Počet zjištěných nepoužití bezpečnostních pásů vč. autosedaček/rok:	Z toho autosedaček:
Ministerstvo vnitra	197 734	4 987	223

Zádržné systémy kontroluje Policie ČR v rámci dohledové činnosti, včetně dopravně bezpečnostních akcí, a to při každém zastavení vozidla. Za rok 2010 bylo zjištěno 66 622 případů nepoužití zádržného systému. Celkový počet zkontrolovaných vozidel v rámci dohledové činnosti se neeviduje, eviduje se pouze počet zkontrolovaných vozidel v rámci dopravně - bezpečnostních akcí. Poměr počtu kontrolovaných vozidel vers. počet nepoužitých bezpečnostních pásů nebo dětských zádržných systémů se zdá být docela úspěšný a naplňuje cíle Národní strategie bezpečnosti silničního provozu. Je však zapotřebí si uvědomit, že nepoužití dětského zádržného systému i při nárazu v nízké rychlosti mívá pro

dítě velmi vážné následky, ve většině případů smrt dítěte. V této oblasti používání zádržných systémů doporučujeme navázat na kampaň Pásovec – Euchires se zdůrazněním nezbytnosti převážení dětí v odpovídajícím zádržném systému.

E Zvýšení ochrany zranitelných účastníků silničního provozu

E 1 Zvýšení ochrany dětí na pozemních komunikacích

E 1.1 Zajištění mediálních kampaní nebo jiných informačních aktivit, zaměřených na zvýšení ochrany dětí

Tabulka E 1.1 - 1 Podpora mediální kampaně nebo zajištění vlastních mediálních kampaní nebo jiných informačních aktivit, zaměřených na zvýšení ochrany dětí

Typ organizace	Kladná odpověď	Záporná odpověď	Celkový počet obdržených odpovědí
Kraje	6	3	9
Ministerstvo dopravy - BESIP	1	1	2
Ministerstvo vnitra	1	0	1
Ministerstvo zdravotnictví	1	0	1

V roce 2010 pokračoval projekt „Připoutáš mě?“ na dětských dopravních hřištích, kde je umístěno osobní vozidlo vybavené všemi typy dětských zádržných systémů. Rodiče a děti mají možnost si vyzkoušet, jak se bezpečně převážet v osobním vozidle.

Tabulka E 1.1 - 2 Věkové skupiny, na které byla zaměřena podpora

Typ organizace	Věkové skupiny
Hl.m. Praha	Žáci základních a středních škol.
Jihočeský kraj	Dospělí a děti.
Jihomoravský kraj	Široká veřejnost se zaměřením na zvýšení ochrany dětí.
Kraj Vysočina	Děti mateřských a základních škol (besedy, soutěže, pomůcky - vestičky apod.).
Liberecký kraj	Žáci ZŠ, maminky.
Olomoucký kraj	Děti.

Pardubický kraj	Děti, cyklisté, chodci, veřejnost, řidiči, senioři.
Ústecký kraj	Rodiče, děti.
Zlínský kraj	Beseda se seniory, dopravní desatero (články + soutěž)
Ministerstvo zdravotnictví	Žáci MŠ, ZŠ, SŠ, odborných učilišť, pedagogové, veřejnost.

Tabulka E 1.1 - 3 Procento populace dětí dané věkové skupiny oslovených podporou kampaně

Organizace	populace dětí oslovených podporou kampaně
Hl. m. Praha	20 %
Jihočeský kraj	30 %
Jihomoravský kraj	1 200 dětí
Liberecký kraj	840 dětí
Olomoucký kraj	15 %

Tabulka E 1.1 – 4 Názvy vlastních kampaní (aktivit)

Organizace	Název kampaně (akce)
Hl .m. Praha	Preventivní aktivity MP Praha, pražského promotýmu BESIP a městských částí
Jihočeský kraj	Č. Budějovice - Bezpečná cesta, Evropský den bez aut, Evropský týden mobility, Omalovánky do škol, Třeboň - Pásovec, Tábor - Zebra se za tebe nerozhledne, Vodňany - Na zelenou do školy
Jihomoravský kraj	Den dětí v Dobrém Poli, Bezpečně ve vlacích, Chodíme a jezdíme bezpečně (Hodonín), V životě i dopravě jdeme na zelenou, Dětský den v Tuřanech, Krumlovské kolečko, Děti pozor červená, Preventivní akce.

Liberecký kraj	„Dny s dopravní výchovou“ a „Program pro mateřská centra.“
Olomoucký kraj	Rozdávání reflexních vest.
Pardubický kraj	Být viděn, Zebra se za tebe nerozhledne, Jezdíme s úsměvem, Na kolo jen s přilbou, Bezpečné prázdniny
Zlínský kraj	Bezpečná cesta do škol, Dětská policie, Motobesip, dětská výtvarná soutěž.
Ministerstvo zdravotnictví	Interaktivní a edukační projekty „Předvídej“, „My bez úrazů“ „Malý záchranář“, „V dopravě bezpečně“ „Program pro začínající cyklisty“, „Na kolo jen s přilbou“ apod.
Ministerstvo vnitra	Stálá expozice v Muzeu Policie ČR (panely Být viděn a Nebezpečné situace v dopravním provozu), přednášková činnost Policie ČR, informace při prezentačních akcích Policie ČR (např. Bambiriáda).

E 1.2 Podpora nevládních organizací a občanských sdružení k vyššímu zapojení pověřených osob ve smyslu zákona § 79 zákona č. 361/2000 Sb.

Tabulka E 1.2 - 1 Existence druhu podpory pro větší zapojení pověřených osob v rámci vlastní působnosti

Organizace	Kladná odpověď	Záporná odpověď	Celkový počet Odpovědí
Kraje	4	1	5

Tabulka E 1.2 - 2 Druh podpory, počet pověřených osob provádějících činnost dle § 79 zákona č. 361/2000 Sb.

Organizace	Druh podpory	Počet pověřených osob provádějících činnost
Hl. m. Praha	Proškolení a povinné vybavení ochrannými pomůckami zdarma.	12
Jihočeský kraj	Soběslav - dohled na křižovatkách,	5

	Vodňany, České Budějovice, Tábor - dohled u přechodů pro chodce	
Pardubický kraj	Koordinační aktiv BESIP na úrovni kraje, porady vedoucích odborů dopravy ORP III., krajské semináře BESIP	22
Plzeňský kraj	Proškolení a zapojení pověřených osob do řízení provozu na PK.	30
Zlínský kraj	Neuvedeno	10

E 2 zvýšení znalosti legislativy ze strany chodců a cyklistů jako účastníků silničního provozu

E 2.1 Zapojení veřejnosti, včetně dětí a osob s omezenou schopností pohybu a orientace do identifikace rizikových míst

Tabulka E 2.1 - 1 Rozvíjení programu pro zapojení veřejnosti, včetně dětí a osob s omezenou schopností pohybu a orientace do identifikace rizikových míst v roce 2010

Organizace	Kladná odpověď	Záporná odpověď	Celkový počet Odpovědí
Kraje	8	5	13
Ministerstvo vnitra	1	0	1
Odbory MD	1	2	3

Tabulka E 2.1 - 2 Osoby zapojené do programu

Organizace	Osoby zapojené do programu	Forma programu
Hl. m. Praha	Žáci základních škol, osoby se ztíženou pohyblivostí.	Prostřednictvím pracovní skupiny pro Prahu bezbariérovou a otevřenou a programem Bezpečné cesty do školy.
Jihočeský kraj	Vodňany - děti školního věku, Č. Budějovice, Tábor - děti a dospělí.	Přednášky, besedy.

Jihomoravský kraj	Děti a dospělí.	Úkolem účastníků bylo vyhledání rizikových míst vzhledem k pohybu cyklistů a chodců na pozemních komunikacích. Hledání vhodných tras a komunikací mimo silniční provoz - v rámci Evropského týdnu mobility (Břeclav, Hodonín).
Kraj Vysočina	Děti mateřských a základních škol, ve spolupráci s PČR a MP.	„Zebra se za tebe neohlédne“ akce zaměřena na přechody.
Moravskoslezský kraj	Akce pro hendikepované motoristy.	Soutěže pro hendikepované motoristy na chráněných plochách pozemních komunikací.
Pardubický kraj	Bezpečné cesty do školy - děti, přechody, prevence úrazů.	Regionální - PČR, MP, ORP III.
Plzeňský kraj	Školní mládež.	Besedy na školách, dopravní soutěže.
Zlínský kraj	Školní mládež	Odstraňování bariérovosti na komunikacích.
Ministerstvo vnitra	Společný projekt Policie ČR, České pojišťovny a Nadace Leontýnka Neviditelný svět v pohybu zaměřený na zrakově postižené osoby, projekt Jihomoravského kraje s Ústavem sociální péče pro tělesně postiženou mládež zaměřený na pohyb tělesně postižených v silničním provozu, obdobně projekt v Lounech, zapojení dětí do identifikace nebezpečných míst, projekt Bezpečné město a Bezpečný kraj (Plzeňsko) - identifikace nebezpečných míst, besedy s občany o nebezpečných místech.	Písemné podněty či prostřednictvím webových portálů, besedy, soutěže dětí při překonávání překážek, se kterými se setkávají nevidomí, děti se učí, jak jim pomoci v provozu, info v tisku o nehodových místech.

Tabulka E 2.1 - 3 Kolik rizikových míst bylo identifikováno a vyřešeno

Typ organizace	Počet identifikovaných rizikových míst	Počet vyřešených rizikových míst
Ministerstvo vnitra	316	54 %
Kraje	45	23
Hl. m. Praha	30	15
Jihočeský kraj	5	5
Pardubický kraj	6	1
Plzeňský kraj	4	2

E 2.2 Ostatní informační kampaně

Tabulka E 2.2 – 1 Vlastní kampaně (aktivity)

Typ organizace	Název kampaně (aktivity)
Hl. m. Praha	Aktivity městských částí a Magistrátu hlavního města Prahy.
Jihočeský kraj	Soběslav - besedy MP, Jindřichův Hradec - besedy ve školách, České Budějovice - besedy ve školách
Jihomoravský kraj	Chodíme a jezdíme bezpečně (Hodonín).
Pardubický kraj	Cyklostezky, Zebra se za tebe nerozhledne, Na kolo jen s přilbou, Být viděn!
Plzeňský kraj	Bezpečně na přechodech.
Zlínský kraj	Evropský den bez aut, Na kolo s přilbou, Leták - pravidla na cyklostezce, Dopravní soutěž, Dětská výtvarná soutěž, Motobesip.
Ministerstvo dopravy – BESIP	Kampaň: Jsme vidět Cíl projektu: prevence dopravních nehod způsobených špatnou viditelností chodců a cyklistů. Návrh letáku na propagaci reflexních prvků a grafického návrhu pro první pomoc při dopravní nehodě.
Ministerstvo vnitra	Zebra se za tebe nerozhledne, Chci být viděn, Bezpečně na kole, Nežij vteřinou, Bezpečně na cyklostezce, Bez úrazu na silnici, besedy, přednášky, informační letáky, reflexní materiály (všechny kategorie) aj.

Ministerstvo zdravotnictví	Na kolo jen s přilbou, Prevence úrazů a poskytování první pomoci, Malý záchranář, apod.
----------------------------	---

Tabulka E 2.2 - 2 Provádění informačních aktivit pro cílovou skupinu osob

Organizace	Kladná odpověď	Záporná odpověď	Celkový počet Odpovědí
Kraje	11	2	13
Ministerstva	2	0	2
Odbory MD	1	2	3

Tabulka E 2.2 - 3 Procento cílové skupiny, které bylo uskutečněnými aktivitami zasaženo

Organizace	% cílové skupiny zasažené uskutečněnými aktivitami (průměrné hodnoty)
Hl. m. Praha	100
Jihočeský kraj	10
Jihomoravský kraj	70
Karlovarský kraj	40
Liberecký kraj	45
Pardubický kraj	4
Plzeňský kraj	25

E 3 Zlepšení chování chodců a cyklistů prostřednictvím intenzivnějšího dohledu Policie ČR

E 3.1 Věnování zvláštní pozornosti přechodům pro chodce (přecházení chodců na červenou a přednosti chodců na přechodech při dohledu na bezpečnost provozu na pozemních komunikacích)

Tabulka E 3.1 - 1 Počty dopravně bezpečnostních akcí zaměřených výhradně na chování chodců

Organizace	Počet dopravně bezpečnostních akcí věnovaných výhradně chování chodců na pozemních komunikacích podle krajů:	Počet dokumentovaných přestupků:
Kraje celkem	721	135
Jihočeský kraj	701	119

Zlínský kraj	20	16
Ministerstvo vnitra	622	2 244

Ministerstvo vnitra zaznamenalo 2 244 přestupků chodců při 622 dopravně bezpečnostních akcích věnovaných výhradně chodcům. V krajích to bylo 721 akcí zaměřených na chodce a bylo zdokumentováno 135 přestupků. Vzhledem k tomu, že nehodovost chodců je velmi vysoká (na chodce připadá 151 usmrcených z celkového počtu 753 usmrcených osob, jsou viníky 1 243 nehod) je zapotřebí věnovat zvýšenou pozornost chování chodců –na pozemních komunikacích.

E 3.2 Věnování pozornosti dodržování předpisů chodci a cyklisty, zejména v noci a za snížené viditelnosti, při dohledu na bezpečnost provozu na pozemních komunikacích I. a II. třídy, a to v obci i mimo obec.

Celkově připadá nejvíce obětí chodců na silnice I. třídy - 53 usmrcených chodců, z toho 35 v noci; na silnicích II. třídy bylo usmrceno 25 chodců (z toho 16 v noční době), na sledovaných komunikacích ve velkých městech bylo usmrceno 26 chodců (z toho 10 v noční době), na místních komunikacích zahynulo 23 chodců, z toho 6 v noční době.

Policie ČR v roce 2010 šetřila celkem 75 522 nehod, při kterých bylo 753 lidí usmrceno, z toho bylo 70 cyklistů, z toho děti - cyklisté zavinily 204 nehod. Při těchto nehodách nedošlo k usmrcení, ale 183 osob bylo zraněno.

Dozoru nad cyklisty věnovaly pozornost zejména kraj Jihočeský (394 osobohodin) a Zlínský 25 dní. Bylo při nich zdokumentováno celkem 61 přestupků.

E 3.3 Věnování zvláštní pozornosti motocyklistům při dohledu na bezpečnost provozu na pozemních komunikacích

Tabulka E 3.3 - 1 Kontroly zaměřené na motocyklisty

Organizace	Počet tématicky zaměřených kontrol	Počet dokumentovaných přestupků	Počet kontrolovaných motocyklů
Jihočeský kraj	1	neuveдено	
Ministerstvo vnitra	200	534	

Z hlediska závažnosti dopravních nehod je nejhorší ukazatel právě u nehod motocyklů: Na 1 000 nehod připadá 47,5 usmrcených osob. Průměrná hodnota tohoto ukazatele v roce 2010 přitom představuje 9,97 usmrcených osob připadajících na 1 000 nehod.

F Vytváření bezpečného dopravního prostoru

F 1 Hodnocení dopadu nově plánovaných komunikací na bezpečnost související silniční sítě

F 1.1 Vytvoření jednotné závazné metodiky pro hodnocení dopadů nově plánovaných komunikací na bezpečnost související silniční sítě (v souladu se směrnicí EU 2008/96/ES o řízení bezpečnosti silniční infrastruktury)

Tabulka F 1.1 - 1 Zpracování celostátně platné metodiky pro hodnocení dopadů nově plánovaných komunikací na bezpečnost související silniční sítě

Organizace	ANO	NE	Celkem odpovědí
MD (ŘSD)	1	-	1

Byla vytvořena jednotná metodika pro hodnocení dopadů nově plánovaných komunikací na bezpečnost související silniční sítě v souladu s požadavky směrnice EU 2008/96/ES.

F 1.2 Aplikace metodiky hodnocení dopadů nově plánovaných komunikací na bezpečnost související silniční sítě.

Tabulka F 1.2 – 1 Připravované a posouzené stavby v krajích

Kraj	Počet nově připravovaných staveb	Kolik z nich bylo posouzeno?
Celkem	1	1
Jihočeský kraj	1	1

F 2 Nezávislá kontrola a prověření projektové dokumentace nově plánovaných dopravních staveb (Bezpečnostní audit – viz směrnice 2008/96/ES o řízení bezpečnosti silniční infrastruktury)

F 2.1 Zadávání bezpečnostního auditu na cíleně vybraných úsecích pozemních komunikací

Provádění bezpečnostního auditu, jako jednoho ze zásadních opatření na zvýšení bezpečnosti pozemních komunikací na nově připravovaných dopravních projektech, je samozřejmostí. ŘSD je plně obeznámeno s metodikou provádění bezpečnostních auditů a má k dispozici

vyškolené pracovníky, kteří absolvovali v plném rozsahu certifikované školení bezpečnostního auditu a jsou oprávněni provádět bezpečnostní audity na pozemních komunikacích. Celkovou metodiku auditu na pozemních komunikacích, včetně jejího provádění, zastřešuje Centrum dopravního výzkumu, v.v.i. Je nutností tuto metodiku zavést do každodenní praxe všech zainteresovaných subjektů, účastnících se na přípravě nových projektů silnic a dálnic, stejně jako metodiku provádění bezpečnostní inspekce.

Bezpečnostní audit není samozřejmostí ve všech krajích na připravovaných stavbách – viz. *Tabulka F 2.2-3*. V této oblasti vykazuje nejvyšší aktivitu Jihočeský kraj, Jihomoravský kraj a Ministerstvo dopravy - Odbor silniční infrastruktury.

F 2.2 Provádění bezpečnostního auditu u všech připravovaných dopravních projektů

Tabulka F 2.2 - 1 Počet zpracovaných dopravních projektů v roce 2010

Organizace	silnice dálničního typu	silnice I. třídy	silnice II. třídy	silnice III. třídy	místní komunikace
MD (ŘSD)	11	40	-	-	-
Jihočeský kraj	-	2	2	1	12
Jihomoravský kraj	-	-	34	6	2
Moravskoslezský kraj	-	-	35	-	-
Pardubický kraj	-	22	12	4	15
Plzeňský kraj	2	28	49	48	50
Ústecký kraj	-	-	16	6	-
Zlínský kraj	-	-	22	21	-

Tabulka F 2.2 - 2 Počet provedených bezpečnostních auditů v roce 2010

Organizace	silnice dálničního typu	silnice I. třídy	silnice II. třídy	silnice III. třídy	místní komunikace
MD (ŘSD)	2	5	-	-	-
Jihočeský kraj	-	-	2	-	-

Jihomoravský kraj	-	-	1	-	-
Ústecký kraj	-	-	1	-	-
Jihomoravský kraj	-	-	-	1	-
Ústecký kraj	-	-	-	1	-
Hl. m. Praha	-	-	-	-	1
Jihočeský kraj	-	-	-	-	5
Kraje celkem	0	0	4	2	6

Ministerstvo dopravy (ŘSD) na sedmi nově připravovaných projektech, v jeho působnosti, provedlo bezpečnostní audit. Z toho na silnicích dálničního typu 2 audity a na silnicích I. třídy proběhlo 5 bezpečnostních auditů. Bezpečnostní audit ještě nebyl proveden na padesáti nově připravovaných stavbách.

Tabulka F 2.2 – 3 Kolik nově připravovaných dopravních projektů (staveb) ve vaší působnosti bylo posouzeno „Bezpečnostním auditem“?

Organizace	Počet projektů	Vyhledávací studie:	Studie	Dokumentace pro územní rozhodnutí	Dokumentace pro stavební povolení	Prováděcí dokumentace
Kraje celkem	3	51	3			
Hl. m. Praha						1
Jihomoravský kraj				Okružní křižovatka Drásov (zpracovatel CDV Brno).	Okružní křižovatka Drásov (zpracovatel CDV Brno).	
Jihočeský kraj	3	50	2			
Karlovarský kraj	0					
Liberecký kraj	0					
Pardubický kraj	0					
Středočeský kraj	0	0	0			0
Zlínský kraj		1	1	Rožnov p. Radhoštěm: územní rozhodnutí na stavbu „Stavební obvod pod Karasovou stezkou“, územní rozhodnutí na stavbu místní komunikace na pozemku parc. č. 2181/52, územní rozhodnutí na stavbu „Revitalizace sídliště 6. května“ Zubří.	Rožnov p. Radhoštěm: územní rozhodnutí na stavbu „Stavební obvod pod Karasovou stezkou“, územní rozhodnutí na stavbu místní komunikace na pozemku parc. č. 2181/52, územní rozhodnutí na stavbu „Revitalizace sídliště 6. května“ Zubří.	
MD (ŘSD)	7	0	1	1	3	2

F 3 Systematické zjišťování a odstraňování příčin nehodovosti v místech častých dopravních nehod (Řízení bezpečnosti silniční sítě)

F 3.1 Jednotná závazná metodika pro zjišťování a sledování míst častých dopravních nehod, včetně databanky modelových způsobů řešení těchto lokalit

Klíčovým dokumentem pro zvýšení bezpečnosti pozemních komunikací je směrnice EU 2008/96 o řízení bezpečnosti silniční infrastruktury. V současnosti je připravována novela zákona č. 13/1997 Sb. o pozemních komunikacích, na základě které bude směrnice transponována do právního řádu ČR. Následně je nezbytné začít novelu zákona intenzivně aplikovat na infrastrukturu na síti TEN-T.

Dále bude MD - odbor pozemních komunikací vést osvětovou činnost k problematice bezpečnostních auditů a bezpečnostních inspekcí za účelem dobrovolného používání bezpečnostních auditů a bezpečnostních inspekcí i na silnicích nižších tříd, které jsou z hlediska bezpečnosti silničního provozu nejkritičtější částí sítě pozemních komunikací.

F 3.2 Řešení míst častých dopravních nehod

V krajích je velmi odlišná úroveň posuzování a řešení míst častých dopravních nehod. Moravskoslezský kraj si vyhodnocení provádí svojí metodikou, podle jednotlivých příčin připadajících na hektometr silnice. Kraj má zpracovanou samostatnou metodiku pro přípravu modernizace a rekonstrukce staveb „Bílá kniha, seznam investičních staveb na silniční síti v Moravskoslezském kraji“. Bílá kniha obsahuje i systém multikriteriálního posuzování projektů mj. i na základě Národní strategie BESIP a je aktualizována min. 1 x ročně a projednána v odborných výborech a komisích a schválena zastupitelstvem kraje.

Ve Středočeském kraji je prováděno Policií ČR, za účasti pracovníka SÚS (cestmistra). V Ústeckém kraji jsou místa častých dopravních nehod eliminována a na základě zjištěných skutečností je vytvořena nehodová mapa. Vše probíhá ve spolupráci s Policií ČR.

Jako jeden z faktorů bezpečnosti silničního provozu je stav silniční infrastruktury. Poškozený povrch pozemní komunikace nutí řidiče k vybočení ze směru jízdy nebo k prudké změně rychlosti. Byly zaznamenány i případy vzniku defektu na pneumatikách, jehož následkem se stalo vozidlo neovladatelným a způsobilo dopravní nehodu.

F 4 Bezpečnostní inspekce pozemních komunikací (bezpečnostní kontroly)

F 4.1 Vytvoření jednotné závazné metodiky pro bezpečnostní inspekci pozemních komunikací.

Metodika pro provádění bezpečnostní inspekce není příliš využívána. Celostátně platnou metodiku pro provádění bezpečnostní inspekce používají pouze v jednom kraji ze sedmi respondentů, kde bylo posouzeno 36 km bezpečnostní inspekci v Královéhradeckém kraji s identifikací 8 deficitů.

F 4.2 Řešení míst častých dopravních nehod dle závazné celostátně platné metodiky

Tabulka F 4 2 – 1 Použití celostátně platné metodiky pro bezpečnostní inspekci pozemních komunikací

Organizace	Odpověď
Jihočeský kraj	Ne
Královéhradecký kraj	Ano
Liberecký kraj	Ne
Moravskoslezský kraj	Ne
Pardubický kraj	Ne
Plzeňský kraj	Ne
Ústecký kraj	Ne

Tabulka F 4 2 – 2 Rozsah silniční sítě na niž byla použita celostátně platná metodika pro bezpečnostní inspekci pozemních komunikací :

Organizace	Kolik km komunikací bylo v uplynulém roce posouzeno	Identifikace bezpečnostních deficitů
Královéhradecký kraj	36	1. chybějící levý odbočovací pruh 2. rozhledové poměry na křižovatkách 3. šířkové uspořádání komunikace

F 5 Podpůrná opatření k zajištění bezpečné silniční infrastruktury

F 5.1 Novela zákona č. 104/2000 Sb. o SFDI

Novela na podporu projektů v oblasti bezpečnosti silničního provozu zaměřených na úpravu dopravního prostoru nebyla v roce 2010 vypracována.

F 5.2 Omezování a nepovolování zřizování a provozování reklamních zařízení v ochranných pásmech všech typů pozemních komunikací

Tabulka F 5.2 – 1 Reklamní zařízení v ochranných pásmech všech typů komunikací

Organizace	Počet realizovaných kontrol:	Počet reklamních zařízení k poslednímu dni kalendářního roku, z toho povolených na dobu neurčitou:	Počet nepovolených zařízení	Počet odstraněných nepovolených zařízení v kalendářním roce:	Počet nově povolených zařízení v kalendářním roce:
Hl. m. Praha	16	0	53	52	0
Jihočeský kraj	95	0	41	36	0
Jihomoravský kraj	35	570	400	0	2
Karlovarský kraj	34	0	21	11	0
Kraj Vysočina	9	0		86	6
Královéhradecký kraj	6	76	67	15	0
Liberecký kraj	10	0	400	20	0
Moravskoslezský kraj	2	0	2	2	8
Pardubický kraj	30	186	7	27	6
Plzeňský kraj	15	30	21	10	0
Zlínský kraj	24	26	0	30	9
Ústecký kraj	0	4	0	7	2

Odstraněná zařízení v roce 2010 v počtu 296 se oproti roku 2009 navýšila. Z uvedeného vývoje lze dovodit, že tato problematika je na příslušných silničních úřadech řešena s vyšším důrazem a měla by v dlouhodobém horizontu přinést pozitivní dopad na bezpečnost silničního provozu a to jak snížením pevných překážek, tak snížením počtu rušivých a nežádoucích podnětů na řidiče.

Ministerstvo vnitra podalo celkem 628 podnětů silničním správním orgánům k odstranění reklamních zařízení. Počet odstraněných zařízení v roce 2010 bylo cca 44 %.

G Zlepšení opatření bezprostředně po nehodě

G 1 Zkvalitnění výuky chování při nehodě a poskytování první pomoci

Tabulka G 1 - 1 Informační materiál pro zvýšení informovanosti v poskytování první pomoci a chování po nehodě:

Organizace	Kladná odpověď	Záporná odpověď	Celkový počet obdržených odpovědí
MD – Odbor drah, železniční a kombinované dopravy	1	0	1
MD- Odbor družicové navigace	1	0	1
Ministerstvo zdravotnictví	1	0	1
Ministerstvo vnitra	1	0	1
ČČK	1	-	1

G 1.1 Informování veřejnosti o nutnosti a způsobech poskytování první pomoci a chování po nehodě

Ministerstvo dopravy – Odbor družicové navigace poskytl obširnou informaci o systému eCall. Veřejný sektor má postupně vybavit centra tísňového volání 112 pro příjem volání eCall. V rámci 4. výzvy programu EU - CIP (Competitiveness and Innovation Programme) byl od 1. ledna 2011 zahájen tříletý evropský pilotní projekt eCall s názvem „Harmonised eCall European Pilot“ (HeERO). eCall je automatický nebo uživatelem spuštěný systém pro odeslání stanovených informací o nehodě včetně příslušných souřadnic nehody. V roce 2010 ČR se prostřednictvím MD a MV- GŘ HZS ČR zapojila do přípravy tohoto evropského projektu. Výsledky projektu budou sloužit Evropské komisi, která výsledky projektu využije při přípravě specifikací a předpisů pro eCall na úrovni EU. Dalším hlavním cílem tohoto projektu je umožnit zapojení českých subjektů veřejného i soukromého sektoru do uvedeného evropského projektu a ověřit tak spolehlivost systému eCall za reálných podmínek v mezinárodním prostředí při zohlednění českých potřeb.

Ministerstvo dopravy – Odbor drah, železniční a kombinované dopravy uspořádalo kampaň pro informovanost veřejnosti jak využít nově zavedené číslování železničních přejezdů pro informovanost složek Integrovaného záchranného systému, které velmi usnadní identifikaci místa dopravní nehody.

Veřejnosti byla oslovena v rámci „Dnů pro zdraví“ jak poskytnout první pomoc. Aktivitu organizovala města - především se jednalo o „Zdravá města“. V rámci „Dnů pro zdraví“ byly pro zájemce poskytnuty bezplatné kurzy první pomoci.

Kurzy první pomoci také organizovaly nemocnice, kde byli zájemci seznamováni s nejnovějšími postupy poskytnutí první předlékařské laické pomoci. Přesto, že výuka první pomoci v posledních letech se stala velmi rozšířeným tématem, je zapotřebí se stále touto tematikou zabírat na všech stupních vzdělávání a u všech věkových skupin.

ČČK má projekt „Výuka první pomoci dětí a mládeže“ a realizuje osvětové a informační aktivity organizované jednotlivými oblastními spolky ČČK.

G 1.2 Zajištění výuky první pomoci na školách v rámci tematiky ochrany člověka za mimořádných okolností

V rámci krajů byla výuka první pomoci zajištěna v 6 krajích a ve třech z nich byla výuka zajištěna nad rámec běžných aktivit. Byly to např.:

Zvláštní přednášky s ukázkami na školách na základních školách zřízených MČ Praha 11.

V Táboře byly organizovány hlídky mladých zdravotníků. Okresní studijní středisko ČČK Trhové Sviny uspořádaly celodenní školní projekt s Vyšší odbornou školou „Bílá vložka“.

Pro žáky 9. ročníků ZŠ byl zorganizován kurz první pomoci

V Pardubickém kraji pořádala Krajská hygienická stanice přednášky s tematikou zdravá škola, ČČK zajistil soutěže a přednášky. Odbor školství krajského úřadu se podílel na prvnici uskutečněním seminářů a konferencí.

Český červený kříž provádí školení dětí a mládeže především v normách znalosti Mladý zdravotník I. a II. stupně. Zdokonalovací školení následně probíhají v rámci systému tzv. studijních středisek ČČK.

Počet vyškolených Mladých. zdravotníků I. st.: 7 861

Počet vyškolených Mladých. zdravotníků II. st.: 8 453

Celkový počet uspořádaných studijních středisek ČČK: 63

Počet zúčastněných na studijních střediscích: 1 335

Znalosti z oblasti první pomoci si prověřují děti a mládež každoročně na postupových soutěžích Hlídek mladých zdravotníků (dále HMZ). Soutěže jsou organizovány oblastními spolky ČČK (dále OS ČČK) jak na okresní, tak krajské úrovni.

Český červený kříž provádí každoročně školení učitelek - zdravotnic mateřských škol. Učitelky jsou školeny jednak v poskytování první pomoci dětem a jednak v didaktice výuky PP pro děti předškolního věku. Počet vyškolených učitelek - zdravotnic MŠ: 964

Český červený kříž má dlouhodobě dobrou spolupráci se základními školami v ČR. Šíření znalostí první pomoci mezi žáky základních škol je prováděno, mimo jiné, především prostřednictvím učitelek - zdravotnic.

Počet vyškolených učitelek - zdravotnic ZŠ: 2 204

Žáci základních škol mají možnost získat znalosti a dovednosti pro poskytování první pomoci v kroužcích mladých zdravotníků. V kroužcích získají základní informace o složení a činnosti lidského těla, o poskytování první pomoci, obvazové technice, polohování a dopravě raněných, o poskytování první pomoci při hromadném neštěstí apod.

Počet vyškolených Zdravotník - Junior: 1 630

Tabulka G 1.2 - 1 Byly v uplynulém roce vyvinuty nějaké konkrétní aktivity pro zdůraznění výuky první pomoci na základních školách?

Organizace	Kladná odpověď	Záporná odpověď	Celkový počet obdržných odpovědí
Kraje	5	1	6
Ministerstvo dopravy - BESIP	1	0	1
Ministerstvo zdravotnictví	1	0	1
Ministerstvo vnitra	1	0	1
Ministerstvo školství, mládeže a tělovýchovy	1	0	1

Ministerstvo dopravy – Oddělení BESIP zaštiťovalo poskytnutí první pomoci výukovým DVD „První pomoc“, zpracovaným ve spolupráci s ČČK, sloužící nejmladším účastníkům silničního provozu, žákům základních škol, k výuce základních prvků poskytování první pomoci.

Ministerstvo zdravotnictví v rámci dotačního programu "Národní program zdraví - projekty podpory zdraví" finančně podpořilo projekty, jejichž součástí byla tvorba pracovních sešitů pro práci se žáky základních škol. Pracovní sešity obsahovaly též problematiku poskytování první pomoci.

Ministerstvo školství, mládeže a tělovýchovy má problematiku zapracovanou v Rámcovém vzdělávacím programu pro základní vzdělávání v rámci tematicky „Ochrana člověka za mimořádných situací“ ve vzdělávací oblasti „Člověk a zdraví“, „Člověk a příroda“ a v rámcových vzdělávacích programech pro střední vzdělávání v kapitole „Výchova ke zdraví“. MŠMT uděluje záštity programům, které jsou přínosné při realizaci cílů vzdělávání a akredituje programy z oblasti dalšího vzdělávání pedagogických pracovníků, mezi něž patří i programy zaměřené na podporu výuky první pomoci.

1.3 Zajištění výuky chování po nehodě a poskytování první pomoci pro uchazeče o řidičské oprávnění a pro účastníky doškolovacích kurzů

Ministerstvo zdravotnictví prostřednictvím pracovníků hygienické služby realizovalo projekty v základních a středních školách zaměřené na zvýšení znalostí žáků o poskytování první pomoci. Ministerstvo zdravotnictví bylo odborným garantem „Prevence úrazů a poskytování první pomoci“. Odborně zajišťovalo stanoviště poskytování první pomoci na akcích „Dny zdraví“.

Ministerstvo vnitra předávalo kartičky, jak postupovat při a po dopravní nehodě, uspořádalo soutěže:

Svět očima dětí (téma: Pomáhat a chránit nemusí jen policisté),
Do života bez karambolu,
Štěstí přeje připraveným,
Mladý záchranář aj.

ČČK pořádal kurzy první pomoci pro uchazeče o řidičský průkaz.

Počet vyškolených žadatelů o řidičské oprávnění byl 7 029.

V autoškolách v krajské působnosti bylo provedeno 114 kontrol zaměřených na doškolovací kurzy a ve výuce žadatelů o řidičské oprávnění. Při kontrolách bylo shledáno 55 nedostatků.

Tabulka G 1.3 - 1 Byly v uplynulém roce vyvinuty nějaké konkrétní aktivity pro zkvalitnění chování účastníků silničního provozu po nehodě?

Organizace	Kladná odpověď	Záporná odpověď	Celkový počet obdržných odpovědí
Ministerstvo dopravy	2	0	2
Ministerstvo zdravotnictví	1	0	1
Ministerstvo vnitra	1	0	1

Ministerstvo dopravy v spolupráci s Ministerstvem zdravotnictví s účinností od 1.1. 2011 připravilo novelu přílohy č. 14 prováděcí vyhlášky zákona č. 341/2002 Sb., o schvalování technické způsobilosti a o technických podmínkách provozu vozidel na pozemních komunikacích, která je prováděcí vyhláškou k zákonu č. 56/2001 Sb., o podmínkách provozu vozidel na pozemních komunikacích – povinné vybavení lékárničky prostředky pro poskytnutí první předlékařské pomoci.

Tabulka G 1.3 – 2 Konkrétní aktivity neziskových organizací

Organizace	Aktivity
ČČK	<p>Květen 2010, Sportovní areál Gutovka – „Ať si velký nebo mrně, na silnici opatrně!“ – akce spojená s problematikou bezpečnosti silničního provozu, akce pro veřejnost, mediální podpora.</p> <p>Září 2010, po celé ČR – „Světový den první pomoci“ – akce spojená s problematikou znalosti první pomoci, akce pro veřejnost - návštěvnost 18 500 osob.</p> <p>Krajská kola Dopravní soutěže mladých cyklistů ve spolupráci s MD ČR - BESIP.</p> <p>Rekondiční pobyty ČČK pro zdravotně postižené děti. Kromě rekondičních aktivit mají také děti příležitost dozvědět se více o Českém červeném kříži, naučit se základy poskytování první pomoci a seznámit se s problematikou bezpečnosti silničního provozu. Tento rok se některé děti navíc zapojily do interaktivního projektu (Ne)zvrtné osudy, který jim přiblížil formou diskuze osudy lidí, do jejichž</p>

	<p>života určitým způsobem zasáhla dopravní nehoda.</p> <p>Kampaň na podporu projektu výuka první pomoci. Kampaň byla odstartována uvedením televizního spotu s názvem „Pozdě“, který byl vysílán téměř po celý rok na ČT. Díky svému neobvyklému pojetí vzbudil spot zájem i z řad odborné veřejnosti a získal společně s printem „Andílek“ mnohá ocenění.</p> <p>Koncem roku 2010 byly dokončeny práce na spotu s názvem „Balónky“, který je určen primárně pro vysílání na velkoformátových obrazovkách.</p>
--	---

Aktivity ČČK jsou úzce spojeny s problematikou bezpečnosti silničního provozu, neboť v rámci nich seznamují lektoři ČČK veřejnost se zásadami bezpečnosti silničního provozu, s obsahem a použitím autolékárniček, veřejnost je také seznamována s chováním se při dopravních nehodách či problematikou dětské úrazovosti.

H Dopravní výchova

H 1 Dopravní výchova v předškolním věku

H 1.1 Vytváření výchovných pomůcek k prevenci dětských úrazů v dopravě a bezpečného chování v silničním provozu určeném rodičům předškolních dětí a jejich distribuce.

Tabulka H 1.1- Didaktická pomůcka pro žáky:

Organizace	Počet	Způsob distribuce
Kraje	15 822	Do mateřských a základních škol - krajský koordinátor BESIP. Rozvozy na ORP III., pomocí doručovací služby, nebo osobně na každou školu.
Ministerstvo dopravy - BESIP	105 000	Žáci 4.ročníků – distribuce prostřednictvím krajských koordinátorů přímo do škol.

H 2 Dopravní výchova žáků základních škol

H 2.1 Vytváření výchovných materiálů k prevenci dětských úrazů v dopravě a bezpečného chování v silničním provozu určeném rodičům školních dětí a jejich distribuce.

Koncem roku 2010 obdrželi žáci prvních ročníků všech ZŠ v České republice balíček, jehož cílem je napomoci ke zvýšení bezpečnosti dětí na našich silnicích. Obsahem jsou výukové a propagační materiály k dopravní výchově, zaměřené na tři nejzávažnější okruhy, které pomohou chránit děti při pohybu na pozemních komunikacích (autosedačky, viditelnost, přilby). Jedná se například o publikaci Dopravní výchova pro 1. a 2. ročník ZŠ, pracovní sešity pro dopravní výchovu, samolepky dopravních značek, využitelné jako pomůcky v rámci školní výuky, reflexní odrazky pro chodce. Dále samolepící reflexní materiál na oblečení.

Publikace „Dopravní výchova pro 4. ročník ZŠ - Cyklista“ je určena k dopravní výchově pro 4. ročník základních škol. Materiál je tematicky zaměřen na získávání vědomostí, znalostí a dovedností v oblasti bezpečnosti silničního provozu tematicky zaměřené na cyklisty.

Pro prevenci chování cyklistů – dětí byla vyrobeno a odvysíláno na TV PRIMA 13 dílů bezpečnosti při jízdě na kole v provozu na pozemních komunikacích. Ministerstvo zdravotnictví vytvořilo didaktickou pomůcku pro prevenci dětských úrazů v dopravě „Můj rádce a pomocník ve zdraví“. Bylo distribuováno 4 000 kusů didaktických materiálů v Kraji Vysočina.

H 2.2 Materiální zajištění realizace dopravní výchovy na základní škole

Dopravní výchova na základních školách je zařazena do Rámcového vzdělávacího programu pro základní vzdělávání. Ve čtvrtém ročníku je věnována pozornost především výuce bezpečné jízdy na kole k získání průkazu „Mladý cyklista“. Na tuto činnost je v České republice vyčleněno kolem 250 dětských dopravních hřišť. Výuka na DDH probíhá ve všech krajích České republiky. V roce 2010 se výuky na DDH účastnilo 154 595 žáků všech ročníků ZŠ. Ze čtvrtých ročníků se prošlo výukou na DDH celkem 73 638 žáků. Získali 32 395 průkazů „Mladý cyklista“.

H 2.3 Zajištění didaktických materiálů pro dopravní výchovu určenou v základních školách

Pro učitele základních škol byla vytvořena Ministerstvem zdravotnictví didaktická pomůcka a byla předána 150 pedagogům.

H 2.4 Zabezpečování provozu dětských dopravních hřišť v souladu s platnou metodikou MD

Pro výuku na DDH byla provedena revize a aktualizace pravidel programu Dopravní soutěž mladých cyklistů.

Ministerstvo vnitra zabezpečilo výuku na DDH pro 633 žáků. Z nich průkaz „Mladý cyklista“ získalo 382 dětí.

Ministerstvo vnitra umožňuje též volnočasové aktivity na DDH v jejich působnosti. Především:

Příměstské dětské tábory během letních prázdnin.

Víkendové programy s teorií i praktickou jízdou, akce Kola v Praze – společně s Domem dětí a mládeže Praha 2.

V působnosti krajů a obcí byly veřejnosti vyhrazeny DDH od dubna do října pro volnočasové aktivity. A to v krajích

Hl. m. Praha

Jihomoravský kraj

Královéhradecký kraj

Liberecký kraj

Moravskoslezský kraj

Pardubický kraj

Plzeňský kraj

Ústecký kraj

Zlínský kraj

Příklady aktivit:

Soutěže a hry zaměřené na dopravně bezpečnostní problematiku, předváděcí akce - minibike, modely aut, cyklistické soutěže, jízdy zručnosti, program Zdravých měst pro maminky s dětmi, akce autoškol, autoklubů, programy zaměřené na chodce, cyklisty, popř. in line bruslaře. Další akce: Dny dětí, Dny bezpečí, Dny s Policií, Dopravní soutěž mladých cyklistů, Dny zdraví, Evropský týden mobility, Evropský den bez aut, Příměstské tábory apod.

H 3 Dopravní výchova pro střední školy a školy vyššího odborného vzdělání

H 3.1 Vyhledání a vyhodnocení vhodných metod a forem dopravní výchovy pro mládež ve věkové kategorii 15 - 19 let.

MD - Oddělení BESIP ve spolupráci s partnerskými organizacemi spolupracuje na projektu „(Ne)zvrtné osudy“ s cílem prevence dopravních nehod a rizikového chování účastníků silničního provozu ve věku 17 - 20 let.

H 3.2 Vytvoření systémového nástroje pro dopravní výchovu věkové skupiny mládeže 15 - 19 let.

V roce 2010 nebyl vytvořen systémový nástroj pro dopravní výchovu pro věkovou skupinu mládeže 15 – 19 let.

H 4 Autoškolství

H 4.1 Zavést jednotné rámcové výukové plány pro jednotlivé skupiny žadatelů o řidičské oprávnění.

V České republice není zaveden jednotný systém přípravy žadatele o řidičské oprávnění. Hodinová dotace pro výcvik a výuku je sice dána zákonem č. 247/2000 Sb., ale není zcela postačující, především v oblasti výcviku bezpečné jízdy a také hodinová dotace ve výcviku jízdy s vozidlem se jeví jako nedostatečná. Tato skutečnost je bohužel podložena tím, že mladí řidiči se dopouštějí ve větší míře dopravních přestupků (rizikového chování) a jsou stále velmi častými viníky těžkých i smrtelných dopravních nehod.

H 4.2 Zavedení systému vzdělávání učitelů autoškol a prolongace licencí v souladu s požadavky směrnice EU

Ve vzdělávání učitelů autoškol v posledních letech nedošlo k žádné závažnější změně ani v obsahu vzdělávání ani v přístupu státu k zajištění jednotné kvalitní přípravy pro učitele autoškol.

H 4.3 Vzdělávání zkušebních komisařů v souladu se zákonem č.247/2000 Sb., revize pravidel v souladu s požadavky směrnice EU.

V této oblasti se připravuje novela zákona č. 247/2000 Sb., o získávání a zdokonalování odborné způsobilosti k řízení motorových vozidel a o změnách jiných zákonů, ale doposud nebyla schválena.

H 5 Doškolení řidičů

H 5 1 Vypracování systému následného vzdělávání pachatelů dopravních přestupků.

Nebyl vypracován žádný systematická nástroj pro následné vzdělávání a práci s pachateli dopravních přestupků.

H 5 2 Podpora doplňkových kurzů bezpečné jízdy

Kurzy bezpečné jízdy jsou pořádány jako placená forma výcviku pro řidiče, kteří v registru řidičů nemají zaznamenáno více než 10 bodů za porušení právních předpisů ohodnocených méně než 6 body. V těchto kurzech je velmi postrádána péče specializovaného a odborného dozoru a práce dopravního psychologa, který by se cíleně zabýval problematikou bodově ohodnocených řidičů. Současná legislativa sice předpokládá věnovat část kurzu teorii, ale není to dostatečné, vzhledem k povaze přestupků a chování bodovaných řidičů.

Ministerstvo vnitra uspořádalo v roce 2010 dva kurzy: jedno školení bezpečnosti jízdy pro řidiče - policisty zařazené do Autoteamu (polygon Most) a druhé pro řidiče - policisty zařazené do Mototeamu (Polygon Most a Automotodrom Brno).

Doplňkové kurzy Bezpečné jízdy pořádá 5 krajů:

Liberecký kraj

Moravskoslezský kraj

Pardubický kraj

Ústecký kraj

Zlínský kraj

Liberecký kraj uspořádal aktivitu v rámci česko - německého projektu „Učme se přežít“ určený pro mladé motocyklisty. 100 mladých motocyklistů mělo možnost absolvovat kurz na autodromu v Sosnové. Kurz obsahoval první pomoc, základní legislativu provozu na pozemních komunikacích, legislativní rozdíly mezi ČR a SRN a praktické jízdy na okruhu.

Pardubický kraj za účasti pracovníků kraje, ve spolupráci s koordinátorem BESIP, předával propagační materiály a ceny do soutěží. Finanční podpora kraje byla na neziskové akce a propagaci těchto akcí.

Ústecký kraj podporoval doplňkové aktivity materiálním zabezpečením ve spolupráci s krajským koordinátorem BESIP.

I Zvýšení respektu účastníků silničního provozu k dodržování právní úpravy

I 1 Zvýšení účinnosti právní úpravy

I 1.1 Příprava novelizace zákona č. 361/2000 Sb., o provozu na pozemních komunikacích a předpisů souvisejících, k zajištění cílů Strategie.

Tabulka I 1.1 - 1 Navržena změna zákona

Organizace	Zásadních úprav:	Přijato zásadních úprav:
Ministerstvo dopravy	2	0

Ministerstvo dopravy zpracovalo zásadní úpravy zákona č. 361/2000 Sb. o provozu na pozemních komunikacích, ve znění pozdějších předpisů a předpisů souvisejících, které jsou v současné době v projednávání.

I 2: Zintenzivnění dohledu nad dodržováním právní úpravy

I 2.1 Zavedení silničních technických kontrol do zákona č. 56/2001 Sb., o podmínkách provozu na pozemních komunikacích

Ministerstvo dopravy zpracovalo věcný návrh novely zákona č. 56/2001 Sb. Navrhovaná úprava nebyla doposud přijata.

I 2.2 Zabezpečení účinného státního odborného dozoru nad Stanicemi technické kontroly

Tabulka I 2.2 - 2 Počet kontrol SOD a zjištěných přestupků

Kraj	Počet kontrol SOD	Počet zjištěných přestupků
Hl. m. Praha	9	3 Bez specifikace.
Jihočeský kraj	30	1 Administrativní chyba

Jihomoravský kraj	24	14 Přijata nápravná opatření k zajištění předepsaného souboru úkonů dle technologických postupů pro činnost STK
Karlovarský kraj	2	0
Kraj Vysočina	6	-
Královéhradecký kraj	20	-
Liberecký kraj	0	-
Moravskoslezský kraj	16	Zjištěná pochybení STK nemají charakter přestupků
Olomoucký kraj	16	0
Pardubický kraj	4	2 kontroly bez závad 1 kontrolou bylo zjištěno porušení zákona č. 56/2001 Sb. a vyhlášky č. 302/2001 Sb., o technických prohlídkách a měření emisí vozidel 1 bylo zjištěno porušení vyhlášky č. 302/2001 Sb. o technických prohlídkách a měření emisí vozidel
Plzeňský kraj	6	1 přestupek: Nedůsledně provedené kontrolní úkony 1 přestupek: Nedostatečné prostory pro techniky 1 přestupek: Chybějící podpisy v záznamnicích závad 1 přestupek: Chybějící RT 2 přestupky: Nevyhovující. prostory pro archiv písemností 1 přestupek: Nedůsledně.vedená příručka jakosti 1 přestupek: Není oddělena dokumentace STK od dokumentace SME. 1 přestupek: Není vedena kniha ručně vyplňovaných protokolů.
Ústecký kraj	19	2
Zlínský kraj	8	0

Během 160 kontrol na stanicích STK bylo shledáno celkem 160 pochybení. Dle popisu se zdá, že se jedná o ojedinělé pochybení Stanic technické kontroly. Celkem bylo shledáno 29 závad. Byly sledovány parametry STK, legislativa a předpisy, dodržování technologického postupu při technické prohlídce a administrace STK.

I 2.3 Zabezpečení účinného státního odborného dozoru nad autoškolami a zkušebními komisaři

Bylo provedeno celkem 135 kontrol SOD v autoškolách a nad zkušebními komisaři při provádění zkoušek z odborné způsobilosti. Bylo shledáno:

7 administrativních pochybení

Nedůsledně vedená třídní kniha - 2x.

Nedůsledně vedena dokumentace výcvikového vozidla - 1x.

1 x porušení - § 56 odst. 1 písm. b) zákona č. 247/2000 Sb. o získávání a zdokonalování odborné způsobilosti k řízení motorových vozidel a o změnách jiných zákonů

Vzhledem k počtu autoškol v České republice se jeví 135 kontrol provedených v autoškolách a u zkušebních komisařů jako zcela nedostatečné. Nejčastějšími pachateli přestupků v bodovém hodnocení řidiče jsou právě řidiči – začátečníci, držitelé řidičského oprávnění do 2 let. Důsledně a častěji prováděné kontroly v autoškolách a při provádění zkoušky z odborné způsobilosti by mohlo přispět ke zvýšení odborné přípravy žadatelů o řidičské oprávnění.

I 2.4 Zabezpečení účinného státního odborného dozoru nad provozovateli silniční dopravy ve smyslu zákona č. 111/94 Sb., § 34, odst.1

Tabulka I 2.4 – 1 Kontroly SOD u dopravců

Kraj	Počet dokumentovaných přestupků	Počet kontrolovaných provozovatelů silniční dopravy
Jihočeský kraj	5 055	100
Jihomoravský kraj	neuvedeno	175
Karlovarský kraj	neuvedeno	10
Kraj Vysočina	278	95
Královéhradecký kraj	40	130
Liberecký kraj	93	215

Moravskoslezský kraj	74	757
Olomoucký kraj	323	98
Pardubický kraj	107	645
Plzeňský kraj	386	571
Ústecký kraj	261	256
Zlínský kraj	5	55

Minimální počty prováděných kontrol stanovuje EU pro všechny státy stejně – stanovením počtu pracovních dnů řidičů, které je potřeba zkontrolovat. Od 1.1.2010 je tento počet stanoven směrnicí 2006/22/ES na 3 % pracovních dnů řidičů vozidel – přičemž kontroly na pozemních komunikacích zahrnují nejméně 30 % a kontroly v provozovnách zahrnují nejméně 50 % ze všech kontrolovaných pracovních dnů řidičů vozidel. Všechny krajské úřady tyto počty každoročně plní.

SOD zabezpečuje dodržování sociálních předpisů dohody AETR a nařízení Evropského parlamentu a Rady (ES) č. 561/2006 a kontrolu nebezpečných věcí dle dohody ADR. Při kontrolách byl počet kontrolovaných provozovatelů silniční dopravy 7 466 a počet zjištěných přestupků byl 988.

V rámci vzdělávání kontrolních pracovníků SOD jsou pracovníci, vykonávající státní dozor, školeni:

V CDV Brno,

v akreditovaných školeních z odborné způsobilost (min. 6 dní v roce),

vzdělávají se samostudiem,

externími školeními a účastí na placených školeních, pořádaných různými akreditovanými institucemi (DEKRA Praha).

Ministerstvo dopravy – Odbor silniční dopravy vyvinulo:

Metodiku kontroly dodržování sociálních předpisů v silniční dopravě.

Metodiku pro odhalování manipulace se záznamovým zařízením a kartami řidičů.

Metodiku kontroly přepravy nebezpečných věcí po silnici (2009).

Statistika výsledků a vyhodnocování účinnosti státního odborného dozoru, včetně podílu dalších kontrolních složek (Policie ČR, Celní úřady, inspekce práce), je vedena na Ministerstvu dopravy – Odboru silniční dopravy. Měsíční hlášení jsou uváděna na jednotném

formuláři, dle rozhodnutí Komise č. 2009/810/ES. Jsou pořádána pravidelná jednání a porady s příslušnými kontrolními složkami týkající se hodnocení prováděné kontrolní činnosti a organizování společných kontrolních akcí.

MD vykonává vrchní státní dozor na kontrolními složkami, tedy nad Celními úřady či Krajskými, dle zákona č. 111/1994 Sb., § 34, odst. 4, o silniční dopravě.

Dojde-li v průběhu silniční kontroly k zjištění závažného porušení povinností jsou dopravní úřady povinny vykonat kontrolu v provozovně dopravce a to dle vyhlášky č. 522/2006 Sb., § 5, o státním odborném dozoru a kontrolách v silniční dopravě.

V rámci vzdělávání pracovníků SOD zasílá MD, Odbor silniční dopravy, metodiky a informativní dopisy, vztahujících se k vykonávání SOD.

I 3: Zvýšení účinnosti práce Policie ČR a správních úřadů

I 3.1 Zařadit vyhodnocení realizace opatření ke zlepšení stavu bezpečnosti a plynulosti silničního provozu jako jedno ze stěžejních kritérií pro hodnocení úspěšnosti policejní práce.

Realizace opatření ke zlepšení stavu bezpečnosti a plynulosti silničního provozu je jedno ze stěžejních kritérií pro hodnocení úspěšnosti práce Policie ČR.

I 3.2 Kontrola dodržování pravidel silničního provozu Policí ČR.

V roce 2010 bylo 1 222 kontrol provedených Policí ČR na území správy kraje.

I 3.3 Kontrola postupu Policie ČR, a obecní a městské policie při řešení přestupků v oblasti bezpečnosti a plynulosti silničního provozu a Policie ČR při šetření dopravních nehod.

Kontroly postupu Policie ČR byly provedeny ve Středočeském kraji. Bylo provedeno 109 kontrol a bylo zjištěno 13 nedostatků.

V Jihomoravském kraji to bylo provedeno 11 kontrol se žádným zjištěným nedostatkem.

V Karlovarském kraji byly provedeny 2 kontroly bez zjištěného nedostatku.

V Jihočeském kraji byly provedeny 4 kontroly, bez zjištěného nedostatku.

V Plzeňském kraji bylo provedeno 83 kontrol s 5 nedostatky.

V Ústeckém kraji byly kontroly prováděny, ale nebyla dodána bližší data.

V Libereckém kraji bylo provedeno 453 kontrol dopravní Policie a 858 kontrol pořádkové policie, při kterých nebyl shledán nedostatek.

V Královéhradeckém kraji byly kontroly prováděny, ale nebyla dodána bližší data.

V Pardubickém kraji byly provedeny 34 kontroly, bez nedostatků.

V Kraji Vysočina bylo provedeno 113 kontrol.

Ve Zlínském kraji a Kraji Olomouckém byly kontroly prováděny, ale nebyla nedodána bližší data.

V Moravskoslezském kraji bylo provedeno 50 kontrol, bez zjištěných nedostatků.

Úřad vnitřní kontroly Policie ČR provedl celkem 10 kontrol, bez zjištěných nedostatků.

Celkem bylo realizováno minimálně 1 727 kontrol, při kterých bylo zjištěno cca 18 nedostatků (drobná pochybení se neevidují). Kontroly byly, mimo jiné, zaměřené na zneužívání pravomoci veřejného činitele a úplatkářství. Při prověřování skutečností nasvědčující tomu, že byl spáchán trestný čin zneužívání pravomoci veřejného činitele a úplatkářství, z jehož spáchání při řešení dopravního přestupku nebo šetření dopravní nehody je podezřelý policista nebo zaměstnanec Policie ČR - služby dopravní policie, služby pořádkové policie nebo služby cizinecké policie, zjistila Inspekce Policie ČR následující:

Počet trestných činů (skutků) dle § 329 TZ (Zneužití pravomoci úřední osoby)	75
Počet trestných činů (skutků) dle §§ 331-333 TZ (Úplatkářství)	8
Počet zahájených trestních stíhání pro trestný čin dle §§ 329, 331-333 TZ (počet skutků)	83
Počet policistů, u kterých bylo zahájeno tr. stíhání pro trestný čin dle §§ 329, 331-333 TZ	61
Počet policistů služby dopravní policie, u kterých bylo zahájeno tr. stíhání pro trestný čin dle §§ 329, 331-333 TZ	10

I 3.4 Kontrola postupu správních úřadů při postihu přestupků v oblasti bezpečnosti a plynulosti silničního provozu

Tabulka I 3.4 - 3 Počet dopravních přestupků oznámených správnímu orgánu a realizovaných kontrol

Kraj	Počet dopravních přestupků oznámených správnímu orgánu:	Počet realizovaných kontrol:
Hl. m. Praha	25 000	5 000
Jihočeský kraj	2 838	24

Jihomoravský kraj	-	-
Karlovarský kraj	-	3
Kraj Vysočina		-
Královéhradecký kraj	279	5
Liberecký kraj		4
Moravskoslezský kraj	618	3
Olomoucký kraj	-	1
Pardubický kraj	-	2
Plzeňský kraj	9 582	9
Ústecký kraj	-	4
Zlínský kraj	5 927	3

Počty realizovaných kontrol v jednotlivých krajích jsou zcela nevyvážené a je zapotřebí v této oblasti kontroly provést nápravu. V jednom případě bylo zjištěno zneužívání pravomoci veřejného činitele.

I 3.5 Příprava zavedení jednotného systému elektronického sledování způsobu řešení dopravního přestupku

Na podzimním zasedání Rady vlády pro bezpečnost silničního provozu byl předložen materiál „Analýza řešení dopravních přestupků oznamovaných správním orgánům Policií ČR, případně jinými subjekty, a případné návrhy opatření vč. analýzy trestných činů.“ Jak vyplynulo již z přípravy materiálu, zavedení jednotného systému elektronického sledování způsobu řešení dopravního přestupku je za současných podmínek prakticky nerealizovatelné, vzhledem k nekompatibilitě různých informačních systémů, v nichž je evidován delikt u různých orgánů státní správy či samosprávy. V rámci nové strategie do roku 2020 doporučujeme zvážit, zda by nebylo vhodnější dosáhnout cíle tohoto opatření jinými nástroji – např. cestou zřízení centrálního registru přestupků.

V některých krajích (např. Zlínský) jsou podnikány kroky k zavedení jednotného systému elektronického sledování způsobu řešení dopravního přestupku alespoň na regionální úrovni.

I 3.6 Průběžné informování veřejnosti o aktivitách policie vedoucích ke zvýšení bezpečnosti provozu na pozemních komunikacích a propagace činnosti policie.

Image Policie ČR je sledována podle momentální situace v souvislosti s konkrétními případy mediální prezentace činnosti Policie ČR.

Činnost Policie ČR v oblasti dohledu nad bezpečností silničního provozu je každoročně vyhodnocována v rámci Resortního akčního plánu bezpečnosti a plynulosti silničního provozu.

V Resortním akčním plánu bezpečnosti a plynulosti silničního provozu jsou stanoveny u každého opatření sledované ukazatele. Resortní akční plán bezpečnosti a plynulosti silničního provozu je zveřejněný na webových stránkách ministerstva vnitra.

I 3.7 Zvýšení vymahatelnosti uložených sankcí ve správním řízení a na místě nevybraných blokových pokut a zkrácení doby od zjištění přestupku až do vymožení uložené sankce.

I 3.7 - 4 Počty uložených a vymožených pokut správním orgánem

Počet pokut uložených za dopravní přestupky správním orgánem a pokut uložených OP v blokovém řízení v krajích byl 9 109. Počet pokut vymožených správním orgánem byl 4 283

Počet přijatých pokut za dopravní přestupky uložených v blokovém řízení od Policie ČR Ministerstvem financí byl 503 016.

I 4: Legislativa vztahující se k bezpečné silniční infrastruktuře

I 4.1 Připravit a schválit legislativní změnu v zákoně č. 13/1997 Sb., o pozemních komunikacích, spočívající v zákazu umístování reklamních zařízení v ochranných pásmech pozemních komunikací.

Ministerstvo dopravy Odbor pozemních komunikací zahájilo jednání o novele zákona č. 13/1997 Sb. o zákazu umístování reklamních zařízení v ochranných pásmech pozemních komunikací. Návrh změny nebyl dosud zpracován

I 4.2 Připravit a schválit legislativní změnu v zákoně č. 13/1997 Sb., spočívající v implementaci závazné realizace nástrojů směrnice Evropského parlamentu Rady (ES) o řízení bezpečnosti silniční infrastruktury také mimo síť TEN-T.

Odbor pozemních komunikací MD zahájil jednání o implementaci nástrojů směrnice Evropského parlamentu Rady Evropy 2008/96/ES o řízení bezpečnosti silniční infrastruktury také mimo síť TEN-T. Legislativní změna prozatím nebyla projednávána.

J Koordinace činností v oblasti bezpečnosti silničního provozu

J 1 Metodické řízení veřejné správy v rámci bezpečnost silničního provozu

J 1.1 Koordinace a podpora činností koordinačních orgánů v rámci bezpečnost silničního provozu

Tabulka J 1.1 - 1 Byla v minulém roce vyvinuta nějaká metodická podpora pro realizaci opatření ?

Organizace	Kladná odpověď	Záporná odpověď	Celkový počet obdržených odpovědí
Kraje	9	2	11
Ministerstvo dopravy	1	0	1

Došlo ke zlepšení komunikace mezi všemi zainteresovanými subjekty.

Funguje Rada vlády pro bezpečnost silničního provozu, která jednala v roce 2010 dvakrát . Rada vlády přináší hlavní doporučení pro tvorbu politiky bezpečnosti silničního provozu. Není zajištěn dostatečný monitoring a analýza aktivit na poli bezpečnosti silničního provozu. Doposud nedošlo k ustanovení pracovních skupin složených z odborníků ze státní správy, nevládních organizací a občanských sdružení i privátního sektoru na konkrétní problémy bezpečnosti silničního provozu. Zapojení dalších subjektů do systému prevence nehodovosti je zatím nedostatečné.

Tabulka J 1.1 – 2 Existence koordinačního orgánu, rozhodování koordinačního orgánu o finanční podpoře

Organizace	Existence koordinačního orgánu			Rozhodování koordinačního orgánu o finanční podpoře		
	Kladná odpověď	Záporná odpověď	Celkový počet obdržených odpovědí	Kladná odpověď	Záporná odpověď	Celkový počet obdržených odpovědí
Kraje	9	2	11	6	3	9

Pravomoci koordinačního orgánu jsou:

Hl. m. Praha

Poradní orgán.

Jihočeský kraj

Organizování seminářů, soutěží a akcí v rámci BESIP.

Jihomoravský kraj

Návrh na finanční podporu činnosti BESIP z rozpočtu Jihomoravského kraje pro jednání orgánů kraje.

Karlovarský kraj

Pravomoci jsou omezené.

Liberecký kraj

Řídící výbor BESIP Libereckého řídí a koordinuje činnost BESIP v kraji.

Olomoucký kraj

Koordinační činnost.

U Krajského úřadu je zřízena krajská koordinační komise BESIP, která rozděljuje finanční prostředky poskytnuté Olomouckým krajem na jednotlivé aktivity v oblasti prevence bezpečnosti a plynulosti silničního provozu.

Pardubický kraj

Pouze koordinace prevence v Kraji (PČR, OD - KÚ, Odbor školství KÚ, Krajská hygienická stanice, ČČK, Autoškoly, MP měst a obcí.

Plzeňský kraj

Koordinuje činnost ORP v oblasti BESIPu.

Ústecký kraj

Dává doporučení.

Tabulka J 1.1 - 3 Vymenujte jeho aktivní členy v uplynulém roce:

Kraje	Aktivní členové
Hl. m. Praha	MHMP DOP, TSK HMP, TSK HMP - ÚDI, o.s. Pražské matky, PČR, MP Praha, OPR MHMP
Jihočeský kraj	Krajská skupina BESIP: Mgr. A. Tetourová, Mgr. Luboš Rákosník,

	<p>Mgr. F. Špale, V. Kovář, plk.Ing. L. Veselý, pplk. Mgr. M. Šesták, Ing. J. Mráz, Ing. A. Hlaváček, Ing. Z. Heřman, M. Veleba, J. Kosáčková Jindřichův Hradec a Tábor - aktiv BESIP.</p>
Jihomoravský kraj	Členové Komise BESIP.
Karlovarský kraj	<p>Je zpracována Krajská strategie BESIP. PČR, MP, KÚ odbory dopravy, zdravotnictví a školství, dětská dopravní hřiště, autoškoly, ORP.</p>
Liberecký kraj	<p>Martin Sepp - náměstek hejtmana pro resort dopravy, Ing. Jakešová - vedoucí odboru dopravy KÚ LK, Ing. Jeníček - ředitel ŘSD, Ing. Jakuba - ředitel KSSLK, plk. Mgr. Řehák - krajské ředitelství PČR, MUDr. Valenta Ph.D. - ředitel KHS Liberec, Ing. Jiřina Princová - vedoucí odboru školství KÚ LK, Ing. Princ - ředitel SŠSS Liberec, Ing. Krabs - ředitel SOŠ a G Liberec, Ing. Zdeněk Hlavatý - autoškola Jablonec n.N. a další.</p>
Olomoucký kraj	<p>Ing. Zdeněk Kocourek , Ing. Josef Liberda, Ing. Miroslav Nakládal, Mgr. Michal Urbášek, Miroslav Jurníček, JUDr. Aleš Zdráhala, Npor. Ing. Oldřich Novotný, Ing. Jaroslav Havelka, Miroslav Sváda, Mgr. Dagmar Tkáčová, Ing. Lubomír Štukavec, Ing. Drahomír Babnič, Ing. Miroslav Charouz, PhDr. František Stružka, Miloslav Číhal</p>
Pardubický kraj	<p>Ing. Otakar Švec - krajský koordinátor BESIP, Ing. Mojmír Myšák - zástupce vedoucího odboru dopravy KÚ, Mjr.Bc. Janovská - vedoucí preventivně informační skupiny Krajské ředitelství PČR,</p>

	Ing. Radka Heřmánková - preventistka odboru školství KÚ Bc. Jana Nedbalová - preventistka KHS
Plzeňský kraj	Pan Ircing, Paní Honzíková
Ústecký kraj	Viz členové Komise pro dopravu

Činnost orgánu je kontrolována:

- Jihočeský kraj Činnost krajské skupiny BESIP je sledována Zastupitelstvem Jihočeského kraje.
- Jihomoravský kraj Pravidelné jednání Komise BESIP JMK, kde je průběžně hodnocena činnost.
- Karlovarský kraj Vyhodnocuje se a dokládá se zastupitelstvu kraje, které přijímá opatření.
- Liberecký kraj Konceptí BESIP Libereckého kraje jsou stanoveny dlouhodobé úkoly, které jsou každoročně vyhodnocovány a aktualizovány.
- Pardubický kraj Vzájemně, podle potřeb spolupráce a jednotlivých aktivit subjektů, se schází dvakrát ročně a vyhodnocuje uplynulé období a řeší spolupráci a možnosti na období příští.
- Plzeňský kraj Vyhodnocením činnosti za dané období, výkazy práce.
- Ústecký kraj Komise pro dopravu se schází jednou za měsíc. V případě potřeby jsou projednávány otázky BESIP.

J 1.2 Podpora aktivit BESIP na regionální a místní úrovni

Tabulka J 1.2 - 1 Dokončení materiálů určených přímo pro regionální, nebo lokální práci v oblasti bezpečnosti silničního provozu ve vlastní působnosti

Organizace	Kladná odpověď	Záporná odpověď	Celkový počet obdržených odpovědí
Kraje	3	0	3

Kraje Karlovarský, Pardubický a Plzeňský uvádějí dokončení a distribuci materiálů ve vlastní působnosti. Navíc, k těmto krajům Jihočeský kraj a Moravskoslezský kraj uvádějí vyčleněné prostředky pro zvýšení bezpečnosti silničního provozu na regionální či místní úrovni.

Tabulka J 1.2 - 2 Vyčlenění finančních prostředků pro aktivity pro zvýšení bezpečnosti silničního provozu na regionální případně lokální úrovni, buď přímo nebo formou grantů

Organizace	Kladná odpověď	Záporná odpověď	Celkový počet obdržených odpovědí
Kraje	5	0	5

Tabulka J 1.2 - 3 Výše a účel použitých finančních prostředků na regionální úrovni

Kraje	Výše a účel
Jihočeský kraj	1 000 000 Kč GP Jihočeského kraje na podporu výstavby a modernizace DDH, dále 150 000 Kč na ceny do soutěží BESIP, 100 000 Kč na MM Č. Budějovice na propagační předměty a ceny do soutěží
Karlovarský kraj	200 000 Kč na dopravní výchovu.
Moravskoslezský kraj	1 000 000 Kč, organizace a vlastní realizace prevence v oblasti BESIP v působnosti Moravskoslezského kraje
Pardubický kraj	cca 300 000 na DV a dopravní soutěže, výukové materiály pro žáky ZŠ, vybavení DDH, podpora akcí pro řidiče seniory.
Plzeňský kraj	400 000 Kč činnost BESIP 35 000 Kč dopravy pro žáky na dopravní výchovu a DS 50 000 Kč upomínkové předměty pro mládež s dopravní tematikou 250 000 Kč dar Policie ČR na koupi přístroje pro kontrolu digitálních TC.

J 1.3 Úzká koordinace informačních, preventivních a represivních aktivit

V roce 2010 proběhla velmi úzká spolupráce mezi MV a MD při přípravě novely zákona č. 361/2000 Sb., o silničním provozu a předpisů souvisejících (sněmovní tisk 26). Dále to byla příprava materiálů do Rady vlády pro bezpečnost silničního provozu (např. Analýza řešení dopravních přestupků oznamovaných správním orgánům Policií ČR). Ministerstvo vnitra se aktivně podílelo na přípravě nové Národní strategie bezpečnosti silničního provozu do roku 2020. Intenzivně pracovalo na přípravě směrnice o přeshraničním vymáhání dopravních přestupků. Spolupracovalo v rámci workshopů, expertní skupiny MD pro pozemní komunikace, provoz na pozemních komunikacích a bezpečnost a poskytování dopravních informací.

V následujících dvou tabulkách je uveden výčet koordinovaných kampaní uskutečněných v roce 2010:

Tabulka J 1.3 - 1 Kampaně, případně jiné aktivity, které byly v uplynulém roce koordinovány

Organizace	Aktivita
Hl. m. Praha	Kontroly dodržování pravidel provozu a dohled nad přechody pro chodce.
Jihočeský kraj	Tábor - Den BESIP.
Jihomoravský kraj	Dopravně - bezpečnostní akce s Policií ČR, spolupráce s Dálniční policií Ivanovice n.Hané. Funkce a ukázky užití reflexních prvků - Policie ČR Boskovice, „Kdo je vidět vyhrává“ - Policie ČR PIS Blansko, Den otevřených dveří s Policií ČR, Den s Integrovaným záchranným systémem - Policie ČR Hodonín, „Nežij vteřinou 2010“, a další.
Liberecký kraj	S PČR byly koordinovány akce „V jedné stopě“ a „Dopravně-bezpečnostní akce“ zaměřené na kontrolu dodržování rychlosti vozidel, technického stavu vozidel a alkoholu u řidičů.
Moravskoslezský kraj	Výuka dopravní výchovy, Dopravní soutěž mladých cyklistů.
Olomoucký kraj	Okresní a krajské kolo DSMC Kontroly vybavení aut Týden bez aut Akce pro veřejnost Národní finále DSMC.
Pardubický kraj	Dny IZS na jednotlivých ORP III. Akce policie ČR (Zebra, Být viděn, Alkohol, cyklisté), Společná vystoupení MP, PČR, BESIP, KHS, přednášky pro řidiče, pro seniory, pro žáky škol. - např. zádržné systémy. Vystoupení na regionálních akcích - Bezpečné prázdniny, Program Zdravých měst, přednášky na školách, výstavy, ukončení prázdnin, Dopravní soutěž mladých cyklistů, cyklistické závody na autodromu ve Vysokém Mýtě.
Ústecký kraj	Státní odborný dozor, dopravně bezpečnostní akce, dopravní soutěž mladých cyklistů, Den záchranářů, Dny s Policií.

J 1.3.1 Vytváření místních plánů zvýšení bezpečnosti silničního provozu se zapojením široké veřejnosti

Tabulka J 1.3 - 1 Seznam opatření zahrnutých ve struktuře NSBSP, která jsou v tomto plánu zahrnuta

Kraj	Opatření
Jihočeský kraj	Strategie bezpečnosti silničního provozu Jihočeského kraje.
Jihomoravský kraj	<p>Široká aplikace prvků dopravního zklidňování zejména v obcích.</p> <p>Snížení počtu nehod a jejich následků způsobených nedáním přednosti v jízdě.</p> <p>Snížení počtu nehod a jejich následků zaviněných pod vlivem alkoholu a drog.</p> <p>Snížení vážnosti následků nehod zvýšeným používáním zádržných systémů.</p> <p>Zvýšení ochrany zranitelných účastníků silničního provozu.</p> <p>Vytváření bezpečného dopravního prostoru.</p> <p>Dopravní výchova.</p> <p>Zvýšení respektu účastníků silničního provozu k dodržování právní úpravy.</p> <p>Spolupráce činností v oblasti bezpečnosti silničního provozu.</p>
Moravskoslezský kraj	Národní strategie byla kompletně převzata do vlastní strategie bezpečnosti silničního provozu v Moravskoslezském kraji včetně investičních programů na rekonstrukce a modernizace silnic II. a III. tříd.
Olomoucký kraj	<p>Na každý rok je zpracován plán činnosti v oblasti BESIP na území Olomouckého kraje. V roce 2010 se konaly následující akce :</p> <p>Besedy s řidiči „amatéry“, zaměřené na pravidla silničního provozu,</p> <p>výuka na dětských dopravních hřištích.</p> <p>Krajské finále soutěže mladých cyklistů proběhlo ve Šternberku.</p> <p>„Děti, pozor, červená“, výtvarná soutěž,</p> <p>besedy s příslušníky Policie ČR a Městské Policie,</p> <p>dopravní výchova na dětských táborech,</p> <p>soutěže dětí mateřských škol</p> <p>seminář pro pedagogy zaměřený na dopravní výchovu,</p> <p>akce „Den bez aut“,</p> <p>akce „Evidence a servis jízdních kol“ ve Šternberku,</p> <p>akce s Policií ČR</p> <p>Národní finále DSMC.</p>
Plzeňský kraj	Ovlivňování lidského činitele k bezpečnosti provozu na PK.

Tabulka J 1.4 - 2 Výše finančních prostředků vyčleněných na realizaci tohoto opatření v krajích

Kraj	Prostředky - Kč
Jihočeský kraj	1,0 mil. Kč
Jihomoravský kraj	Peněžní prostředky formou příspěvku na činnost BESIP JMK
Moravskoslezský kraj	1,6 mld. Kč
Olomoucký kraj	0,95 mil.Kč

J 1.3.2 Poskytování informací o osvědčených postupech a zkušenostech v oblasti bezpečnosti silničního provozu prostřednictvím webových stránek MD/zvláštní databanky.

Ministerstvo vnitra poskytlo sedm nových námětů pro zvýšení bezpečnosti silničního provozu pro účely web stránek MD-BESIP. Plány aktivit a účinnost přijatých opatření jsou pravidelně vyhodnocovány. Postupy, které se osvědčily, se zveřejňují na webových stránkách MD-BESIP www.ibesip.cz.

J 2 Zvýšení účinnosti práce Rady vlády ČR pro bezpečnost provozu na pozemních komunikacích a jejího sekretariátu

J 2.1 Ustanovení pracovních skupin složených z odborníků státní správy, nevládních organizací a občanských sdružení i privátního sektoru na konkrétní problémy bezpečnosti silničního provozu (novelizace právní úpravy, mladí a začínající řidiči, mediální působení atd.) v rámci Rady vlády České republiky pro bezpečnost provozu na pozemních komunikacích

V rámci Rady vlády České republiky pro bezpečnost silničního provozu pracovala pracovní skupina pro koordinaci činnosti bezpečnosti silničního provozu na úrovni krajů a obcí. Zajišťovala analytickou a koncepční činnost.

J 2.2 Zajištění kontinuálního výzkumu a vývoje opatření pro zvýšení bezpečnosti silničního provozu s prioritním zaměřením do následujících oblastí (klinická analýza nehod, bezpečnost provozu a uspořádání dopravního prostoru, koexistence člověk stroj, nové technologie pro zvýšení bezpečnosti silničního provozu)

Na Ministerstvu dopravy byly v roce 2010 ukončeny 3 výzkumné projekty zaměřené na lidský faktor, čtyři projekty zaměřené na infrastrukturu a dva projekty zaměřené na vozidlo. Byl zadán námět na jeden nový projekt v rámci programu BETA TA ČR.

Ministerstvo vnitra poskytlo v roce 2010 podporu pro nové projekty vědy a výzkumu v Programu bezpečnostního výzkumu České republiky v letech 2010 - 2015 zaměřené na lidský faktor v dopravě, na infrastrukturu i na vozidlo.

J 2.3 Pololetní vyhodnocování plnění úkolů vyplývajících ze Strategie

Pololetní vyhodnocování se neprovádí, pouze roční, viz bod J 2.3. Bylo by vhodné na nižších úrovních řízení (kraje, obce) provádět průběžné vyhodnocení opatření a pružně reagovat na situaci v bezpečnostní politice na krajské (městské) úrovni.

J 2.4 Každoroční vyhodnocování plnění úkolů vyplývajících ze Strategie a případná aktualizace Strategie s podáním informace Vládě ČR

Tabulka J 2.4 - 1 Existuje hodnotící zpráva s členěním dle jednotlivých opatření?

Organizace	Kladná odpověď	Záporná odpověď	Celkový počet obdržených odpovědí
Kraje	11	1	12
Ministerstvo dopravy	1	-	1
Ministerstvo vnitra	1	-	1

Regionální a místní akční plány neuvádějí kraje Středočeský a Karlovarský.

J 2.5 Systematické vyhodnocování příčin nehodovosti v místech častých dopravních nehod nebo nehod se zvláště závažnými následky.

Tabulka J 2.4 - 2 Probíhá na pozemních komunikacích ve vaší působnosti systematické vyhodnocování míst častých dopravních nehod?

Organizace	Odpověď
Ministerstvo dopravy	Ano
Hl. m. Praha	Ano
Jihočeský kraj	Ano
Jihomoravský kraj	Ano
Karlovarský kraj	Ano
Královéhradecký kraj	Ano

Liberecký kraj	Ano
Moravskoslezský kraj	Ano
Pardubický kraj	Ano
Plzeňský kraj	Ano
Středočeský kraj	Ne
Ústecký kraj	Ano
Zlínský kraj	Ano

Tabulka J 2.4 - 3 Druh vyhodnocování

Kraje	Druh vyhodnocování dle:
Hl. m. Praha	četnosti nehod
Jihočeský kraj	četnosti nehod
Jihomoravský kraj	četnosti nehod
Karlovarský kraj	četnosti nehod
Královéhradecký kraj	podrobných analýz
Liberecký kraj	četnosti nehod
Moravskoslezský kraj	četnosti nehod
Pardubický kraj	podrobných analýz
Plzeňský kraj	četnosti nehod
Ústecký kraj	podrobných analýz

Tabulka J 2.5 - 4 Počet eliminovaných míst častých dopravních nehod v roce 2010

Kraj	Počet eliminovaných míst:
Hl. m. Praha	30
Jihočeský kraj	5
Karlovarský kraj	2
Kraj Vysočina	0
Královéhradecký kraj	6
Liberecký kraj	22
Plzeňský kraj	15

J2.6 Průběžné vyhodnocování účinnosti příslušné legislativy upravující podmínky provozu na pozemních komunikacích; dávat podněty k odstraňování legislativních či jiných bariér bránících zajištění bezpečnosti provozu na pozemních komunikacích či efektivnímu výkonu činnosti policie na tomto úseku

Tabulka J 2.6 - 1 Průběžné vyhodnocování účinnosti příslušné legislativy

Organizace	Odpověď
Kraje	Ano
Ministerstvo dopravy	Ano
Ministerstvo vnitra	Ano

Tabulka J 2.6 - 2 Počet podnětů na změnu legislativy

Kraje	Počet návrhů	Tématika návrhu
Jihomoravský kraj	neurčeno	Pravidelně se připomínkuje v rámci rezortního připomínkového řízení k návrhům změn legislativy upravující provoz nebo podmínky provozu na PK.
Pardubický kraj	4	Neviditelná dopravní značení, nechráněná reklamní zařízení v blízkosti komunikací, reklamní zařízení (poutače) umístěná spolu s dopravním značením či v blízkosti dopravního značení.
Plzeňský kraj	15	Vysoká rychlost, poškozená vozovka, nutnost psychologického vyšetření.

J 2.7 Systematické vedení statistiky nehodovosti, jejich následků a příčin

Ministerstvo vnitra vede podrobnou statistiku nejen dopravní nehodovosti jako takové, ale v jeho působnosti je jedinečný systém vektorové mapy ČR, kde jsou zaznamenávány místa dopravních nehod, které slouží k podrobným analýzám míst častých dopravních nehod.

Informace a přehledy jsou uveřejňovány na webové stránce Policie ČR (Informace o nehodovosti na pozemních komunikacích v ČR), dále v publikaci - Přehled nehodovosti.

Tabulka J 2.7 - 1 Existence statistiky dopravní nehodovosti

Organizace	Kladná odpověď	Záporná odpověď	Celkový počet obdržených odpovědí
Ministerstvo vnitra	1	-	1

J 3 Zvýšení intenzity zapojení dalších subjektů do systému prevence nehod na pozemních komunikacích

J 3.1 Podporování vybraných projektů ke zvýšení bezpečnosti silničního provozu nestátních institucí formou grantů.

Na podporu vybraných projektů nestátních institucí ke zvýšení bezpečnosti silničního provozu bylo formou grantů uvolněno z prostředků Kraje Libereckého 500 000 Kč. Ostatní kraje výši podpory neuvádějí.

Ambiciózní cíle Evropské unie, zaměřené na bezpečnost silničního provozu do roku 2010, jsou naplněny jen částečně. Z publikovaných čísel za rok 2010 došlo na evropských silnicích mezi rokem 2001 a 2009 k snížení počtu úmrtí o 38,5 %. Bohužel Česká republika se řadí k podprůměrným zemím a i přes docílený pokrok se propadla v symbolickém žebříčku úrovně bezpečnosti silničního provozu z 15. místa v roce 2001 na 18. místo v roce 2009.

Představitelé Evropské unie již vytýčili pro příští dekádu nový cíl - snížení počtu smrtelných nehod na polovinu do roku 2020 oproti počtům v roce 2010. Náročné, ale dosažitelné cíle pro snížení počtu úmrtí a vážných zranění na pozemních komunikacích v roce 2020 jsou založeny na odborných analýzách minulých trendů v nehodovosti jednotlivých států Evropské unie. K naplnění těchto cílů se navrhuje řada nových opatření v působení na účastníky silničního provozu se zaměřením na rizikové oblasti jako je rychlost, alkohol a drogy, zdůraznění funkcí zádržných systémů vozidla, používání nových IT systémů ve vozidlech a i ochranu zranitelných účastníků provozu.

Přes pozitivní trend ve vývoji počtu usmrcených na našich silnicích, který nastal v letech 2004 – 2006 a 2008 – 2010, se přesto nedaří na 100 % dosáhnout přepokládaných výsledků Strategie. Jak již bylo v úvodu zdůrazněno, nepříznivý obrat, ke kterému došlo v roce 2007 musí být vážným varováním a upozorněním na nezbytnost vyváženého působení ve všech oblastech a úzké spolupráce všech subjektů, které mohou bezpečnost silničního provozu ovlivnit.

Mezi hlavní problémové oblasti, které vytvářejí vnější podmínky pro ovlivňování úrovně bezpečnosti silničního provozu, patřilo:

- nedostatečně jasná politická podpora účinného řešení nehodovosti na našich silnicích počínaje ústředními orgány, přes krajskou až po místní úroveň,
- málo účinný systém vymáhání postihů za přestupky proti pravidlům silničního provozu
- nedostačující přijetí Strategie subjekty odpovědnými za jejich plnění, a to zejména na úrovni krajů a obcí, přičemž na komunikacích, které jsou ve správě krajů a obcí dochází zhruba k 60 % smrtelných následků nehod,
- nezajištěné systémové financování aktivit a bezpečnostních opatření a přitom celospolečenské ztráty, způsobené nehodami v silničním provozu, se pohybují ročně ve výši kolem 50 mld. Kč,

- velmi omezené a neefektivní sledování a vyhodnocování účinnosti přijatých opatření zejména na krajské a místní úrovni.

Vzhledem k tomu, že se v současnosti dovršuje příprava nové Národní strategie bezpečnosti silničního provozu na období 2011–2020, za aktivní účasti všech zainteresovaných subjektů na všech úrovních řízení, lze očekávat, že přijatá opatření budou lépe akceptována. Pro efektivní řešení nehodovosti je nezbytná jejich důsledná realizace a zapojení široké odborné i laické veřejnosti. Nutné finanční náklady s tímto spojené se však výrazně vrátí snížením celospolečenských ztrát z dopravní nehodovosti.

Motto nové Národní strategie bezpečnosti silničního provozu je:

Bezpečně na silnicích - právo a zodpovědnost každého z nás